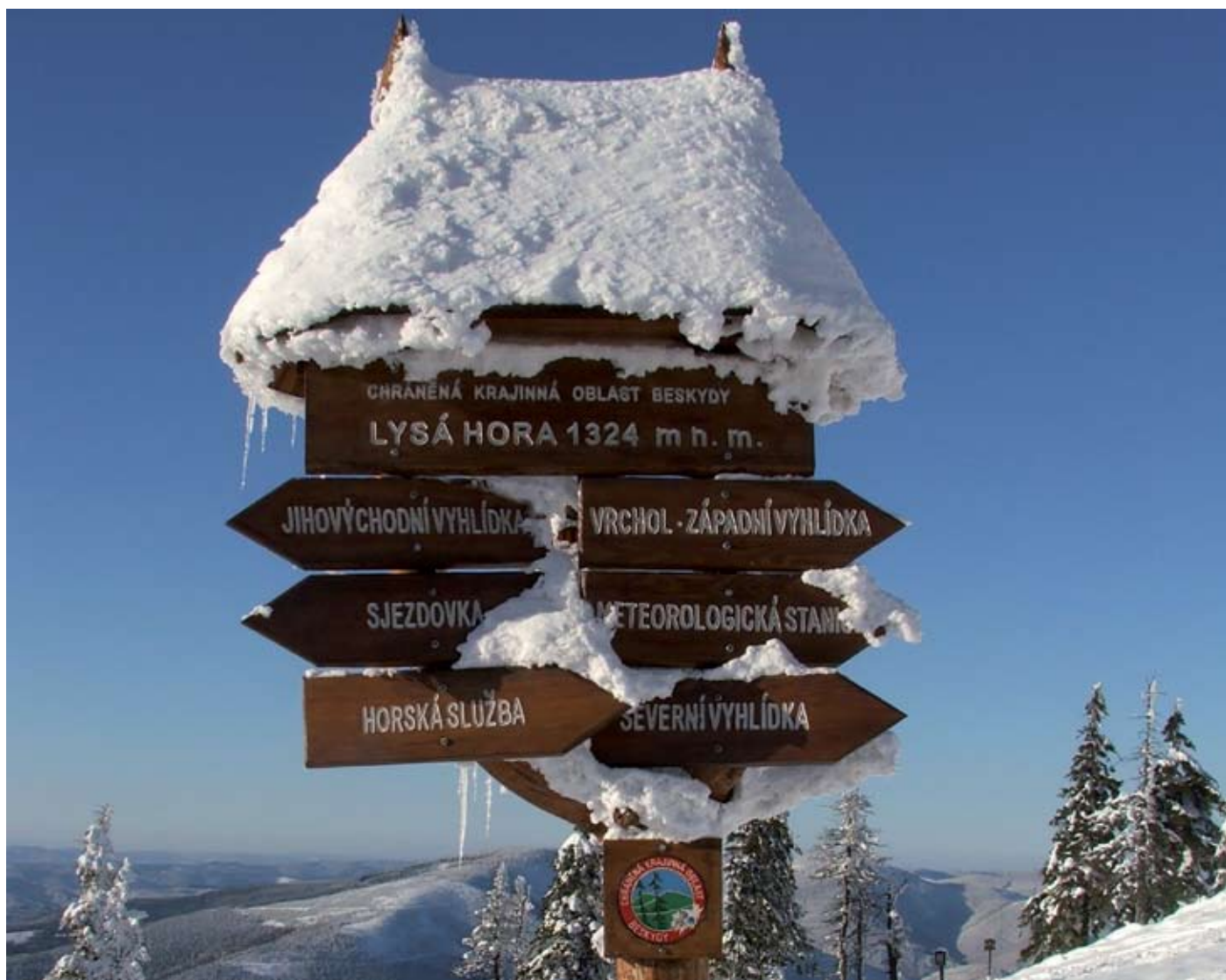


1/2008

BESKYDY

zpravodaj chráněné krajinné oblasti



ZAMYŠLENÍ NAD SOUČASNÝM VÝVOJEM REKREACE...

O TURISTECH A OCHRÁNCÍCH...

NAHLÉDNUTÍ DO HISTORIE TURISTIKY V BESKYDECH

NPR KNĚHYNĚ – ČERTŮV MLÝN

LYŽOVÁNÍ NA ORCHIDEJÍCH

O ZIMNÍCH BESKYDECH

Milí čtenáři,

pro dlouhé zimní večery jsme Vám připravili další číslo zpravodaje CHKO Beskydy. Tentokrát bude jeho hlavním tématem turistika a rekreační aktivity. Cestovní ruch se poslední dobou stává stále významnější oblastí podnikání, zvláště pak v chráněných územích. Je všeobecně podporován na úrovni obcí, mikroregionů, krajů i celorepublikově. Počet turistů každoročně stoupá a s ním i dopad na navštěvované oblasti. Na jednu stranu jsou turisté pro region přínosem, na druhou představují možnou hrozbu. Tou hrozbou může být vysoká návštěvnost určitého místa nebo necitlivá výstavba rekreačního a sportovního zázemí. Stále častěji slyšíme požadavky na dodržování principů trvale udržitelného cestovního ruchu. Jejich smyslem je umožnit příjemný pobyt návštěvníkům a zároveň minimalizovat možné škody na živé přírodě i krajině. Snad se nám všem podaří v Beskydech realizovat jen takovéto záměry.

František Jaskula

ZAMYŠLENÍ NAD SOUČASNÝM VÝVOJEM REKREACE, SPORTU A TURISTIKY V CHKO BESKYDY

Beskydy patří bezesporu mezi nejvýznamnější sportovně – rekreační oblasti v České republice. Díky své poloze, velikosti a přírodním zvláštnostem, charakteru územních prvků i atraktivitám a vybavenosti pro cestovní ruch mají při dosažení souladu s požadavky ochrany přírody optimální předpoklady i pro turistické a sportovní využití.

Výrazná stávající rekreační aktivita oblasti, navíc ve spojitosti s dosud nám známými i neznámými novými záměry bohužel v řadě případů koliduje s přírodovědnou, krajinářskou a vodo-hospodářskou funkcí území, jejichž význam v souvislosti s celkovým zhoršováním stavu životního prostředí neustále roste. Na území CHKO Beskydy jsou zájmy uvedených funkcí reprezentovány četnými ochrannými a regulativními režimy – samotná existence CHKO, její zákonné ochranné podmínky a zonace, plán péče, maloplošná chráněná území, ochranné režimy soustavy NATURA 2000 (ptačí oblasti a EVL), územní systém ekologické stability, CHOPAV Beskydy, PHO vodárenských nádrží a další.

Současná intenzita rekreačního využití dosahuje v některých oblastech mezních hodnot.

Podnikatelé, developeři, ale i obce a jejich sdružení přicházejí každoročně s novými záměry na podporu cestovního ruchu s předpokládaným přínosem pro jejich rozvoj. V některých případech však bohužel tyto a především další záměry prezentují zájem nikoliv veřejný.



POBYTOVÁ REKREACE

Po obrovském boomu chatařství a chalupářství v 70.–90. letech minulého století (na 9000 chat v CHKO Beskydy), došlo v posledním období k naprosté stagnaci požadavků na výstavbu nových individuálních objektů. Kontakt s CHKO se děje většinou z hlediska posuzování stavebních úprav objektů a zvyšování jejich standardu s perspektivou využití k trvalému bydlení v důchodovém věku.

Správa CHKO zdělila k řešení slušnou řádku podnikových rekreačních středisek. V současné době je většina z nich po prodeji resp. nájmu využívána jako běžné hotely a penziony a kontakt se Správou je obdobný jako u předešlé skupiny. Bohužel některé objekty, a to i v hodnotných územích, dnes nejsou využívány a působí jako memento překotných změn tržní ekonomiky. Nové hotely a penziony jsou stavěny výjimečně, a to v souladu s územně plánovací dokumentací.

Až na výjimku Lysé hory lze konstatovat klidový stav i v kategorii horských chat a hotelů.

CHKO Beskydy byla vždy atraktivním územím i pro dětskou rekreaci a tábory. Pokud k ní byly používány rekreační objekty doplněné o chatky či stany, následovaly většinou osud podnikových středisek. Typické stanové tábory se podařilo administrativně podchytit a lokality v souladu se zákonem vyhradit. Kempy jsou zpravidla na okrajích obcí (Rožnov p. R., Dolní Bečva, Prostřední Bečva, Dolní Lomná, Hovězí, V. Karlovice). Oficiální veřejné tábořiště je pouze na Pulčíně (provazuje obec Francova Lhota).

SPORTOVNĚ – TURISTICKÉ AKTIVITY

Běžkování, cykloturistika a další...

V CHKO existuje hustá a v současné době ustálená síť značených pěších turistických tras v délce zhruba 1100 km, drobné změny jsou prováděny ve spolupráci s KČT. Značných změn doznalo tradiční zimní běžecké využívání území. Narostl počet kilometrů upravovaných tras, a to jak v hřebenových oblastech, tak v níže položených terénech. Tato aktivita je korigována Správou CHKO Beskydy jak při podpoře udělování dotací, tak při vyhrazování tras pro možnost vjezdu sněžných vozidel pro jejich úpravu. Lze sledovat přesun běžkařů na tyto upravované trasy, což vede ke zklidňování jiných lokalit, mnohdy se zvýšenými zájmy ochrany přírody. Nevhodnými se ukázaly některé úpravy úseků tras pro vjezd sněžných vozidel, vyžadující větší terénní zásahy. Letní obdobou běžek, v Beskydech maximálně rozšířenou a podporovanou, je cykloturistika. Dá se konstatovat, že území CHKO je díky rozsáhlé lesní cestní síti a síti místních komunikací využíváno celoplošně. Výrazem snahy po usměrnění pohybu cyklistů je vyznačování, v novější době přímo i budování cyklostezek a cyklotras.

Přes první vlašťovky se zatím pomalu rozvíjejí hippostezky v krajině, k této aktivitě se prozatím využívá nejbližší okolí jizdárny.

Další pestrá skupina sportovně – turistických aktivit by neměla mít při dodržení obecných pravidel ochrany přírody výrazně negativní vliv na přírodu. Mezi tyto „drobné“ sporty můžeme zařadit radioamatéry, běhy do vrchu, horolezectví, orientační běhy, závody psích spřežení a některé další akce hromadného charakteru. U řady těchto aktivit nejsou pro ochranu přírody problémem vlivy vlastního provozování sportu, ale vlivy sekundární, totiž vjíždění aut do terénu, shromažďování většího množství doprovodu apod. Toto se týká i některých adrenalinových sportů, zmiňovaných níže.

Sjezdové lyžování

V posledních letech se Správa CHKO Beskydy z celé škály sportů, turistiky a rekreace jednoznačně nejvíce zabývá problematikou sjezdového lyžování. Toto odvětví přináší svými nároky na prostor, vhodný terén a dalšími požadavky (odlesnění, vodní zdroje, osvětlení) řadu konfliktních situací se zájmy ochrany přírody, a to i přímo zákonem definovanými. Z těchto důvodů nemůže Správa CHKO Beskydy akceptovat některé (a mnohokrát opakovaně předkládané) záměry (Lysá hora – sever, Kněhyně, Košařiska a další). Přesto musíme odmítnout mediální kampaň a na všech úrovních „protivníků“ omílanou nepravdu o naprosté negaci této sportovní aktivity. Vždyť za poslední roky Správa posoudila a s podmínkami odsouhlasila 8350 metrů nových sjezdovek či jejich prodloužení a rozšíření v oblastech možného konsensu se zájmy ochrany přírody. Dlouhý by byl výčet posuzovaných a odsouhlasených rekonstrukcí vleků, zasněžování, úprav či výstavby doprovodných objektů atd.



V souvislosti s průzkumy při celoplošném mapování území CHKO pro budování celoevropské soustavy chráněných území Natura 2000 získala Správa řadu nových poznatků o výskytu významných druhů a stanovišť mj. i na plochách sjezdovek, které si žádají individuální přístup jak z hlediska vhodného obhospodařování těchto pozemků, tak i posuzování stále častěji se objevujících letních aktivit na těchto plochách. Totéž se týká zpřesnění podmínek zimního provozu na svazích, včetně vozidel používaných pro úpravu svahů.

Další, velmi intenzivně externě i interně diskutovanou sportovní aktivitou je golf. Ve výsledku „zelený sport“ je vyvážen značnými terénními a zemními úpravami a výslednou botanickou „pouští“.

Motorizovaní a adrenalinoví sportovci

Automobilové a motocyklové soutěže jsou na území CHKO zakázány zákonem – přesto se zde z minulosti udrželo něko-

lik „tradičních“ závodů, které jsou vedeny v okrajových částech a každoročně musí získat výjimky vlády. Terénní motokros je tolerován pouze na závodisti Zděchov. Automobilové závody byly postupně eliminovány na příhraniční oblasti a s jedinou výjimkou i na mimosezónní období.

Velmi problematickou a konfliktní skupinou je pestrá paleta „adrenalinových“ sportů, prodávajících v posledním období nebývalý, bohužel pro přírodu nikoliv příznivý rozvoj. Stále častěji se setkáváme s jízdami čtyřkolek, terénních motocyklů i automobilů přímo v terénu, v zimním období totéž se čtyřkolkami a skútry a v malinko jiné kategorii skialpinismem (narušování chráněných území). Jde o prozatím těžce řešitelný problém nejen v CHKO Beskydy, ale i zcela obecně. Legislativní a především fyzické možnosti nejen ochránců přírody, ale i lesní strážce, či dokonce Policie jsou vůči těmto „milovníkům přírody“ velmi omezené.

Poněkud lepší situace je u dalších, méně agresivních typů (sjezdařské koloběžky, závěsné létání, lanové parky, Adrenalin Cup, různí Ironmeni apod.), které jsou lépe podchytitelné a korigovatelné.

Toto velmi zkratkovité zamyšlení bylo snahou velmi stručně postihnout vývoj této kategorie využívání krajiny CHKO Beskydy v co největší šíři, nikoliv hloubce, spíše jako základ pro možné podrobnější rozborů a sdělení.

Jan Petřvalský



NĚKOLIK AKTUÁLNÍCH ÚDAJŮ O SJEZDOVKÁCH...

Celkem je v Chráněné krajinné oblasti Beskydy dosud evidováno **přes 150 sjezdovek** (převážně střední, dále pak těžké a lehké obtížnosti) na území 33 obcí.

Nacházejí se především ve 3. a 2. zónách CHKO, výjimečně i v 1. zóně (např. Soláň, Radhošť, Portáš). Zhruba 30% z nich zasahuje Ptačí oblast Beskydy a 25% Ptačí oblast Horní Vsacko.

Celková délka sjezdovek (s evidovanými údaji) činí **minimálně 51 kilometrů**.

Mezi nejdelší evidované patří například Kyčerka II (Velké Karlovice), Machůzky (Velké Karlovice), Přislop (Řeka), Velká sjezdovka II (Pustevny), Kohútka II (Nový Hrozenkov) a Gašky (Bílá).

Správa CHKO Beskydy vždy pečlivě zvažuje nové záměry týkající se sjezdového lyžování.



Příkladem toho, že Správa všechno jen „nezakazuje“, jak si mnozí myslí, je, že **od roku 1995 do roku 2007 odsouhlasila 8350 m nových sjezdových tratí a z toho od roku 2000 jich odsouhlasila 7026 m.**

Zdroj: interní materiály Správy CHKO Beskydy

O TURISTECH A OCHRÁNCÍCH...



Na téma turistika v Beskydech jsme se zeptali Ing. Břetislava Boháče, předsedy Klubu českých turistů pro Moravskoslezskou oblast, který se turistikou zabývá zhruba od roku 1960.

Klub českých turistů (KČT) jako velké občanské sdružení registruje v České republice kolem 40 tisíc zájemců o aktivní pobyt a pohyb v přírodě i poznávání přírodních, kulturních, technických i historických zajímavostí.

V těchto dnech zahajujeme oslavy 120. výročí vzniku KČT. Vždycky jsme vystupovali jako ochránci přírody, vždyť právě příroda je naším nejdůležitějším prostředím a místem, kde můžeme navštěvovat své turistické cíle.

V průběhu let jsme často diskutovali a vlastně dodnes diskutujeme o tom, jak se mění nároky turistů s dobou...

Předně je třeba si trochu upřesnit pojmy – turistou je vlastně každý, kdo ve svém volném čase vyjde někam do přírody sám, s rodinou nebo s přáteli. Ale turistou je i ten, kdo jede jako účastník zájezdu s nějakou libovolnou cestovní kanceláří nebo v rámci své pracovní cesty ve volném čase navštívit zajímavé město, místo nebo památku.

Jaké jsou tedy nároky dnešního turistů?

Na straně jedné jsou stejné jako před těmi 120 lety. Výběr hezkého a zajímavého turistického cíle a způsobu, jak se tam dostat, výběr přesunového prostředku – pěšky, na kole, lodí, autem, koňmo, po cestách i necestách, značených i neznačených... Na straně druhé – výrazně se změnila požadavky na služby. Už je u nás málo těch, kteří si vše potřebné nesou



v batohu na zádech. Takže tady je to o turistickém zázemí, kvalitě chat, ubytoven, penzionů i restaurací po trase i v cíli. Co lze navštívit cestou a jak si cestu zpříjemnit. A taky si koupit třeba pěkný suvenýr, památku na navštívené místo. Mít řádnou a dostatečně podrobnou mapu a kvalitně vyznačenou cestu. A jak už jsem říkal – kvalitní služby za přiměřenou cenu.

Co turistům v Beskydech chybí?

Z vlastní zkušenosti mohu říci, že se řada věcí mění. Výrazně! Je to o nabídce služeb, infrastruktuře, která postupně přibývá. Ale to chce investory, odvahu vstoupit do projektů, kde



návratnost investic je poměrně vzdálená. Jako příklad, že to jde, bych uvedl třeba Ski-areál v Mostech u Jablunkova, Penzion Jízdárna na Morávce nebo Trojanovice-Ráztoku a Pustevny. Jde o to nabídnout nejen turistický pobyt a vlastní turistiku, ale taky řadu dalších rekreačních aktivit. Vezměte si třeba rodinu, ubytuje se s tím, že bude podnikat výlety a pak se stane, že to počasí nedovolí. Co potom s aktivními dětmi a zklamanými rodiči? Chybí prostě nabídka dalších aktivit a relaxací – kuželkové dráhy, plavecké bazény, mini-golfy – to jsou směry rozvoje zázemí pro turistiku a tady je určitě co dohánět, má-li tento krásný region turistikou žít.

A taky je třeba postupně zajistit rekonstrukce hřebenových chat, vždyť v Beskydech máme unikátní sbírku více než třiceti, dnes již v řadě případů historických objektů, které na hřebenových trasách nabízejí příchodním přístřeší, ubytování i stravování. Ale tyto objekty se neobejdou bez větších investic, vždyť většině z nich je 80 až 100 let! Byly postaveny podle potřeb turistů té doby. Dnes nevyhovují legislativě, je velmi přísná jak z hlediska stavebního, tak z hlediska hygienického a koneckonců i ochrannářského. Tragický je v tomto směru např. stávající vodní zákon č. 254/2001 Sb. Vždyť tyto objekty, byť řada z nich má čističku odpadních vod, nesmí od 1. 1. 2008 vypouštět odpadní vody do podmoku.

A stavět v horách v chráněných územích kanalizaci do nejbližší vodoteče, to je obrovská investice. Asi ty chaty raději zavřeme a necháme zničit vandaly, naši potomci nás jednou za to zatratí! Oháníme se legislativou Evropské unie, ale nepoužíváme rozum v tomto státě při tvorbě zákonů. Jen tak na okraj dám otázku Vám jako ochránkyni přírody: co způsobí větší ekologickou škodu – vyvážení fekálií v horském terénu několikrát měsíčně nebo vypouštění vyčištěných odpadních vod do podmoku?

V čem by se měla zlepšit spolupráce mezi turisty a ochránci přírody?

Na tuto Vaši otázku mám jednoduchou odpověď – myslím, že jak vy, ochránci, tak náš KČT máme oba snahu přírodu chránit a pomáhat jí. Ale ta spolupráce by měla více směřovat na neorganizované a náhodné turisty, ti nám dělají v terénu nejvíce problémů třeba tím, že si zkracují stezky, čímž podporují vznik erozí, nerespektují turistické znače-

ní a ničí ho, táboří a rozdělávají ohně na nepovolených místech, jsou hluční a ničí naučné stezky. U vás, ochranářů, je to snad jednodušší, jako „Strážci přírody“ používáte statut veřejného činitele a s určitou dávkou odvahy můžete proti takovým „takyturistům“ zakročit. Na naše napomenutí však bohužel nikdo nedbá... Snad abych nezapomněl doplnit, že náš KČT byl za svou dlouholetou práci pro ochranu přírody v roce 2005 oceněn cenou ministra životního prostředí. A taky každoročně organizujeme celoroční soutěž „Turisté lesu – přírodě“, jejímž principem je hlavně brigádnická pomoc v lesích, při úpravě stezek apod. Mnoho našich členů je taky ve vašich řadách, jmenoval bych třeba manžele Honzu a Vlastu Blizňákovy. Takže je to o lidech a ohotě spolu pracovat a spolupracovat. A nesmím zapomenout, že velmi dobré vztahy máme se Správou CHKO Beskydy, s níž konzultujeme naše akce i projekty, v současné době hlavně velmi diskutovaný projekt znovuoživení Bezručovy chaty na Lysé hoře. Mezi námi, ta provizoria na nejvyšším vrcholu Beskyd už trvají 30 let! Myslíte si, že je to dobře pro přírodu i pro turistiku?



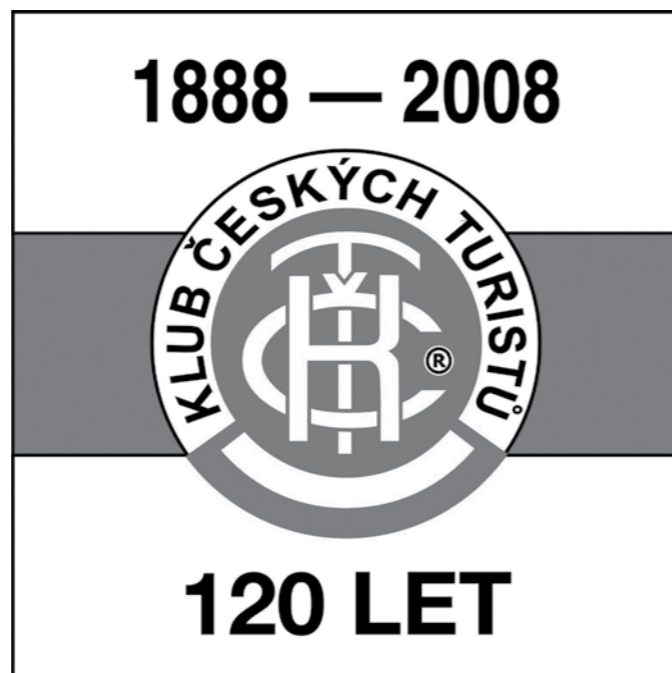
Jaké místo v Beskydech máte rád?

Víte, já jsem v Beskydech svou životní turistickou dráhu začal – výstupem na Lysou horu s mým kdysi třídním učitelem a velkým turistou panem Rudolfem Reifem. To bylo někdy v roce 1960. Později jsem se turistice a táboření vyučil v ostravském tábornickém oddíle BVÚ, který vedl skvělý člověk Karel Liba. Prošel jsem Beskydy za tu dobu doslova křížem krážem, a přesto jsou zde dodnes místa, kam jsem se z různých příčin dosud nedostal. Takže těch oblíbených míst či stezek mám několik.

Rád zajdu na Slavič, nejčastěji z Horní Lomné od Salajky přes Přelač. Parádní trasa po hřebeni z Mostů u Jablunkova přes Skalku a Velký Polom na Bílý Kříž a Visalaje. Nádherné jsou cesty na Grůni, kolem přehrady Šance, tajuplný a kouzelný je Smrk... Ale ze všeho nejraději mám prales Mionší, lesní katedrálu se spoustou přírodních skvostů. Dlouho byla tato lokalita zcela nepřístupná, nyní díky nedávno otevřeným novým naučným stezkám se dá alespoň okrajem nahlédnout na tu nádhuru. A tak bych mohl pokračovat a hovořit o dalších cestách po Beskydech. Jen mám vnitřní obavy, že všechny ty zajímavosti a krásy už třeba ani nestihnou...

Jaké turistické akce chystá KČT v zimním období v tomto regionu?

V našem KČT, oblasti Moravskoslezské máme téměř 70 odborů a velká část z nich připravuje své akce právě do Beskyd. Na začátku prosince 2007 se uskuteční v pořadí již 41. ročník zimního táboření pod názvem Klondyke, pořádajícím odborem jsou turisté z Horní Datyně. V období od Vánoc 2007 do první lednové neděle v roce 2008 organizujeme Novoroční čtyřlístek ve spolupráci s Nadací Světluška při Českém rozhlase na několika místech v kraji. Ve dnech 31.1.–3.2.2008 jsme pořadatelé již V. Mezinárodního zimního srazu turistů, který se uskuteční v Jablunkově a okolí a jehož program je zaměřen především na lyžařskou turistiku. Jak už název naznačuje, jedná se o mezinárodní setkání turistů tří úzce spolupracujících turistických organizací ze tří zemí – polského PTTK (Polskie Towarzystwo Turystyczno Krajoznawcze), slovenského KST (Klub slovenských turistov) a našeho KČT. A zřejmě jako pozorovatelé přijedou Němci, kteří rovněž mají zájem časem převzít srazovou štafetu. No a od listopadu 2007 do května 2008 bude výstava v jablunkovské výstavní síni Muzea Těšínska s názvem „Turistika v Beskydech – 120 let KČT“. A máme připravenou zcela novou variantu Oblastního turistického odznaku Beskydy, zaměřeného na poznávání krás tohoto kouzelného místa naší republiky. Zdaleka to není vše, aktuální informace o našich akcích lze získat na našich internetových stránkách www.kct-msk.cz.



Jsm rádi, že můžeme veřejnosti nabídnout program pro aktivní vyplnění volného času. A jsme rádi, že můžeme spolupracovat při tom s vámi – s ochránci přírody.

Otázky Ing. Břetislavu Boháčovi položila Petra Vlčková

NAHLÉDNUTÍ DO HISTORIE TURISTIKY V BESKYDECH

V tomto roce si turistická veřejnost připomene 120. výročí založení Klubu českých turistů (11. června 1888). Oslavy budou započaté V. Mezinárodním zimním srazem turistů v Jablunkově. Při této příležitosti bude v místním muzeu na náměstí instalována výstava. KČT zaujímá v naší republice již od svých počátků významné místo mezi spolky a sdruženími zabývajícími se organizovaným pohybem v přírodě. Založením KČT vznikla silně expandující organizace s rychlým nárůstem členstva. Její odbory se zprvu mnohde téměř prolínaly s odbory PJ Radhošť. Pohorská jednota Radhošť vznikla 25. října 1884 ve Frenštátě p. Radhoštěm jako první český turistický spolek v tehdejší monarchii. Je známo, že PJR se zasloužila mj. o výstavbu Pusteven, odkoupila a opravila chaty na Martiňáku, Gruni



skupina turistů na Bílém Kříži u zvoničky

a Radhošti. Vystavěla chatu na V. Javorníku ve Veřovických vrších, vyznačkovala ve svém působišti dvacet tras v délce 130 kilometrů. Zpočátku působila i na Horečkách. V letech 1908 a 1909 vydala první české turistické mapy Beskyd.

Velmi významným turistickým spolkem v našem regionu byl Beskidenverein (zal. r. 1893). Německý spolek silně konkuroval dvěma předchozím zejména výstavbou turistických objektů. Stavěl na Čantorii, Skalce, Javorovém, Ostravici a Lysé hoře (dvě chaty). Když dosloužily dvě staré útulny na Bílém Kříži, vybudoval spolek v r. 1924 honosný dřevěný horský hotel, který po dvanácti letech shořel. Byl však záhy nahrazen novou zděnou budovou s vlast-



pohled na lokalitu Bílý Kříž v r. 1924

PŘEJEME VÁM SPOUSTU HEZKÝCH ZIMNÍCH TURISTICKÝCH ZÁŽITKŮ V BESKYDECH. MĚJTE VŠAK NA PAMĚTI TAKÉ NÁSLEDUJÍCÍ DESATERO ZÁSAD BEZPEČNÉHO CHOVÁNÍ PŘI POHYBU V HORSKÉM TERÉNU:

1. **Vždy pečlivě naplánovat trasu túry a vybavení na ni (nezapomenout na léky). Túru plánovat podle fyzické a psychické kondice nejslabšího ze skupiny.**
2. **S předstihem získat co nejvíce informací o prognóze počasí, sněhové a lavinové situaci.**
3. **Před odchodem na túru předat informace o trase a předpokládané době návratu. Tempo na túře zvolit podle nejslabšího ze skupiny.**
4. **Správně používat mapu, znát druhy značení turistických cest specifické pro jednotlivá pohoří.**
5. **Znát typy výstražných tabulí a jejich význam.**
6. **Nepohybovat se mimo značené cesty.**
7. **Mít s sebou lékárníčku a v případě potřeby umět poskytnout první pomoc.**
8. **Znát kontakty na Horskou službu, nebo na Zdravotní záchrannou službu. Mít vždy nabitý a zapnutý mobilní telefon.**
9. **Znát zásady chování pro případ zbloudění, pádu laviny, nebo zřícení v exponovaném terénu.**
10. **Nikdy nepodceňovat hory a nevystavovat nezodpovědným chováním do nebezpečí sebe ani ostatní.**

Pokud se dostanete do závažných problémů, kontaktujte Horskou službu Beskydy: 606 769 010 (nonstop).

Zdroj: Horská služba (www.horskaslužba.cz)



ní pekárnou a větrnou elektrárnou. Němečtí turisté byli organizováni v regionálních spolcích a jejich počet dosáhl před válkou v ČSR téměř 50 tisíc členů, zatímco KČT čítal necelých 90 tisíc a PJR 6 tisíc členů. Za zmínku stojí ještě dva významnější spolky, a to: Svaz dělnických turistů (zal. r. 1910) a Česká obec turistická (zal. r. 1929). Spolky čítaly ve zmíněné době 5300 resp. 8600 členů.

Činnost KČT nepochybně svým působením přispívala k rozvoji turistického ruchu. Kromě výstavby turistických chat – do roku 1945 117 objektů a správy 30 hradů, to byla publikační a ediční činnost. Nedílnou součástí aktivit bylo a je značení a obnova turistických tras, jejichž délka činila v r. 1938 takřka 40 tisíc kilometrů. Odbory vytvářely podmínky pro zdravý a kultivovaný rozvoj jedinců, a to především zásluhou osobností, jakými byli V. Náprstek,



letní táboření na Bílém Kříži u staré německé útulny, okolo r. 1920

V. Pasovský, Jiří Guth–Jarkovský, J. Buchar, J. Kropáček a další. Za PJR lze jmenovat Edv. Parmu a Š. Ježíška. Prioritou KČT byla péče o krajinu, její ráz. Ochrana přírody z dnešního pohledu byla samozřejmostí. Působili zde tzv. referenti pro ochranu přírody a krajiny. Téměř ve všech publikacích se nacházely materiály se zmíněnou tematikou. KČT úzce spolupracoval s „Ligou pro ochranu přírody“, která měla značný vliv při prosazování přírodních památek a rezervací. Ostatně, zmíněné aktivity byly mj. předmětem Stanov klubu již od jeho vzniku.

To byly počátky organizované turistiky u nás. 60. výročí založení KČT se v r. 1948 již neslavilo. Po „Vítězném únoru“ se ČSR vydala na cestu budování socialismu. Veškeré spolky vzaly za své, majetky jim byly zcizeny. Období všeobecné prosperity se vším pozitivním skončilo a nastala doba destrukce. Ke škodě věci to dodnes mnozí nepochopili.

Jan Blizňák



původní útulna německého spolku Beskidenverein na Bílém Kříži



Zachovalé zbytky přirozených vysokohorských lesů skrývají vzácné rostliny a živočichy i skály a jeskyně. Národní přírodní rezervace (NPR) Kněžhyně – Čertův mlýn je největší z této kategorie v CHKO Beskydy. Byla vyhlášena v roce 1989 a rozkládá se na

ploše 199 ha v masivu Čertova mlýna (1206 m n. m.) a části Kněžhyně (1257 m n. m.). Zasaňuje do katastrů tří obcí – Čeladná, Prostřední Bečva a Trojanovice.

Území je geologicky rozmanité. Svahy pokrývají balvany, na vrcholech jsou věnce skalisek. Některé části byly postiženy sesuvy. V NPR Kněžhyně – Čertův mlýn se nachází řada pseudokrasových jeskyní. Nejznámější je Kněžhynská jeskyně (přírodní památka), s délkou 280 m a Kněžhynskou propastí hlubokou 57,5 m. Dále pak Čertova díra, jeskyně Vasko, Mariánka, Kyklop a další. Na Čertově mlýně se nachází neobvyklý skalní útvar – Čertův stůl. Někteří věří pověsti o čertovi, jiní si myslí, že se jedná o záhadně poskládané kameny (tzv. megalitickou stavbu), památce po Keltech.

Z lesních porostů se zachovaly bučiny, kde najdeme například byliny kyčelnici devítilistou a cibulkonosnou, samorostlík klasnatý nebo žindavu evropskou. Ve vysokohorských bučinách pak rostou kapradiny a byliny jako pryskyřník platanolistý a mléčivec alpský. Nejvyšší polohy zaujímají horské smrčiny se smrkem a jeřábem ptačím. V bylinném patře roste papratka horská a čípek objímavý nebo vzácný oměj tuhý moravský. Nejstarší stromy na vrcholech jsou odumřelé (z části vysokým věkem, a také působením imisí a kůrovce). Úspěšně však probíhá přirozené zmlazování dřevin.

Lesy jsou domovem mnoha ptáků, např. jeřábka lesního, datlíka tříprstého, strakapouda bělohřbetého a lejska malého. Území je jednou z posledních lokalit tetřeva hlušce. Z obojživelníků zde najdeme například čolka horského. Může se zde také objevit rys nebo medvěd.

Vzhledem k těžko přístupnému terénu se na obou vrcholech dochovaly rozsáhlé plochy přirozených lesů. V současné době je klid v území narušován intenzivním turistickým ruchem. Neblahé následky by mělo vybudování sjezdovky a lanovky na úbočí Kněžhyně. Cílem ochrany je především zachovat přirozené procesy v území, udržet původní smrk a vzácné druhy vázané na přirozené horské lesy a klidné oblasti.

NPR si můžete projít po červené turistické značce ze sedla Pustevny. Nezapomínejte však, že budete v národní přírodní rezervaci, kde je kromě jiných pravidel zakázáno pohybovat se mimo značenou stezku.

Z materiálů Správy CHKO Beskydy (článek J. Lehkého, Plán Péče o NPR Kněžhyně – Čertův mlýn 2007 – 16) zpracovala Petra Vlčková

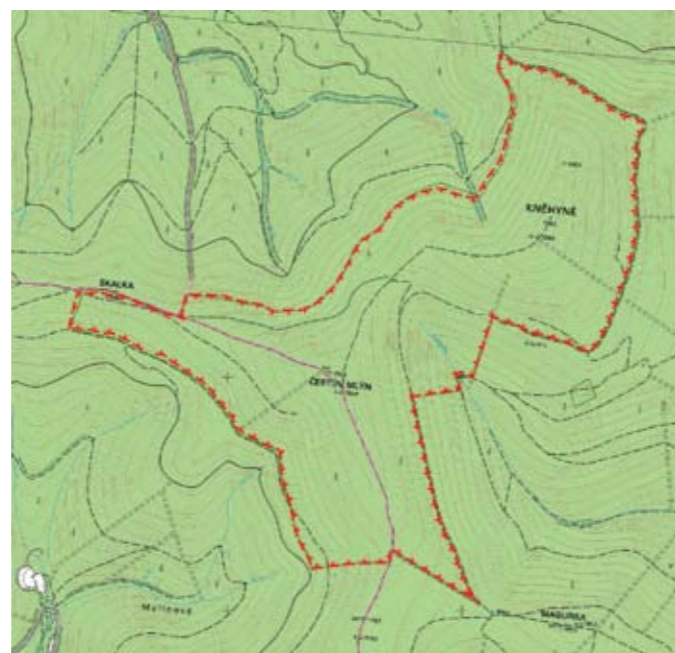
NÁRODNÍ PŘÍRODNÍ REZERVACE KNĚHYNĚ – ČERTŮV MLÝN



Čertův stůl



čípek objímavý



oměj tuhý moravský



tetřev hlušec (slepice)



vrcholová část NPR

LYŽOVÁNÍ NA ORCHIDEJÍCH

Orchideje a lyžování – jde to dohromady? Je vůbec možné, aby vzácné orchideje přežily na sjezdovkách? – Jak kde. Orchideje, ale i další ohrožené rostliny, se objevují v Beskydech asi na desetinu sjezdovek. Právě tyto sjezdovky přitahují pozornost botaniků.



Jak vznikají „orchidejové sjezdovky“

Zdrojem orchidejí jsou květnaté (orchidejové) louky v okolí sjezdovky. Vítr dokáže velmi lehká semínka přenést i na větší vzdálenost (např. váha semínka pětiprstky žežulníku je 0,008 mg). Semínka však vyklíčí pouze tam, kde najdou pro život nezbytné (mykorhizní) houby a kde je dostatek obnažené půdy. Další zdroj semínek najdeme na samotné ploše sjezdovky, kde semínka spí v půdě (tzv. semenná banka). Velké množství spících semínek je hlavně na místech, kde byly dříve (třeba před desítkami let) květnaté louky.

Znamená to, že budováním sjezdovky automaticky vytvoříme novou orchidejovou louku (sjezdovku)? Bohužel nikoli. Rozhodující roli totiž hraje také způsob péče o plochu sjezdovky ve vegetační době (v létě), ale i způsob lyžování a údržby v zimě.

Lyžovat či nelyžovat...

Lyžování a zimní provoz vůbec (rolbování, zasněžování) může snadno všechny citlivější druhy rostlin (tedy i orchideje) zcela zlikvidovat. Stačí lyžovat či pojíždět rolbou do vydřené sněhu na hlinu a riskovat tak poškozování nadzemních částí rostlin či dokonce podzemních hlíz, oddenků a cibulí. Studie ukazují, že zasněžování vede ke změně chemismu

půdy (vyšší obsah minerálních látek než v dešťové vodě) a zvýšení množství dusíku (látky na bázi dusičnanu amoného obsažené v aditivech), tedy hnojení.

V průměru roztaje sníh na zasněžovaných sjezdovkách o 2–3 týdny později, což vede k úbytku časně kvetoucích jarních druhů jako jsou šafrány, sněženy, křivatce, dymnivky. Opakované zasněžování jim totiž brání v přirozeném růstu a kvetení, které jinak automaticky přichází, jakmile se zvýší teplota vzduchu a prodlouží světelný den.

Jak ochránit orchideje, šafrány a sněženy

Lyžovat tak, aby byl nad bylinami vždy dostatek sněhové pokrývky (asi 30 cm), a to včetně prostoru pod vlekem, na nástupním a dojezdovém místě sjezdovky. Nepoužívat umělé zasněžování svahu na lokalitách časně kvetoucích jarních druhů. V létě je samozřejmostí údržba lučních porostů na sjezdovce, tedy kosení či pastva spolu s odstraněním sena či nedopasků.

Zrychlená výroba louky

Vysévání kulturních travních směsí patří ke klasickým postupům při budování nové sjezdovky. Z pohledu investora se sjezdovka brzy zazelená, a je tudíž „na oko pěkná“. Z pohledu přirozených lučních rostlin představuje taková směs příchod hordy cizinců. V kulturních směsích totiž převažují hybridní (kříženci) trav, kteří jsou agresivní, rychle se s původními druhy kříží a degenerují tak původní luční porosty.

Hra se senem

Jedním ze snadno dostupných řešení jak zabránit příchodu cizorodých rostlin je prosté rozházení (tenké vrstvy) sena z okolních květnatých luk. Na ploše sjezdovky se tak vysemení přirozené luční druhy. Nová louka kvete zpravidla už 2. rok po vysetí. Kromě toho, že přirozený porost je druhově pestřejší, vykazuje také vyšší stabilitu a na svahu lépe plní i protierozní funkci.

Marie Popelářová (Správa CHKO Beskydy)
Jitka Kocková (Jihočeská univerzita České Budějovice)



O ZIMNÍCH BESKYDECH

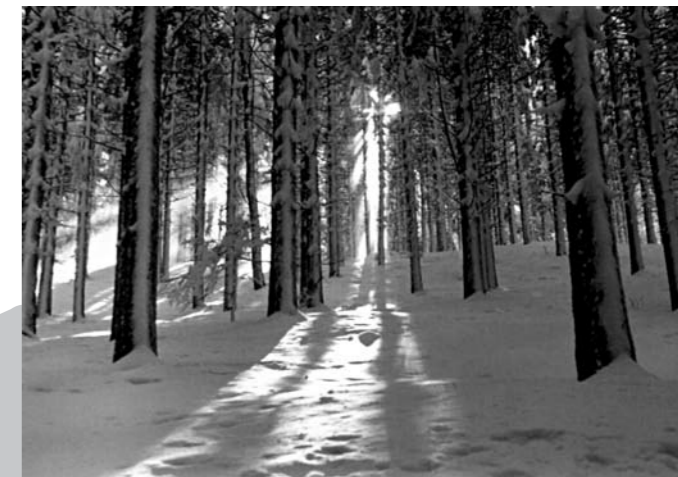
Ve chvíli, kdy se zkrátí den, a rtuť na teploměru se začne pohybovat okolo nuly, se řada lidí začne pít po informacích, kdy už konečně bude sníh. A když už je, tak kolik a kde – a to většinou jen s jediným cílem. Vyrazit na lyže. V Beskydech je přes 150 sjezdovek – od plácků u chaty pro malé děti, až po velké SKI areály s vleky, sjezdovkami, řvoucími amplyony a nacpanými parkovišti. Beskydy jsou po desítky let zaslíbeným pohořím i pro vyznavače dlouhé bílé stopy – rok od roku přibývá strojem upravených tras – a s nimi i lidí.



Není tedy divu, že část milovníků sněhu volí jiné způsoby pohybu po zasněžovaných kopcích.

Ti nejskalnější chodí pěšky – ostatně mnoho tras vedoucích k chatám je prohrnuto. Prošlapaná cesta bývá obvykle z Ostravice na Lysou horu. Pěšky lze jít i z Pusteven na Radhošť, či se projít po hřebeni Gruně. Tento článek ale chcí věnovat především lidem, kteří se rozhodli vydat se do zasněžené krajiny, mimo protažené a vyšlapané stezky. Je v tom kus romantiky, chlapáckého boje s živly i vlastní pohodlností. Mám teď na mysli lidi, kteří se vydávají do lesů a hor se sněžnicemi, skialpovými, telemarkovými či backcountry lyžemi, snowboardem.

Mnozí z nich jistě tuší, že jejich koníček je „ochranářům“ trnem v oku a málokdy si dovedou přiznat že oprávněně. Lyžařům ve volném terénu nepřejí zákony – lesní zákon jízdu na lyžích v lese mimo cesty dokonce přímo zakazuje. Zákon o ochraně přírody omezuje vjezd a vstup mimo značené cesty v rezervacích.



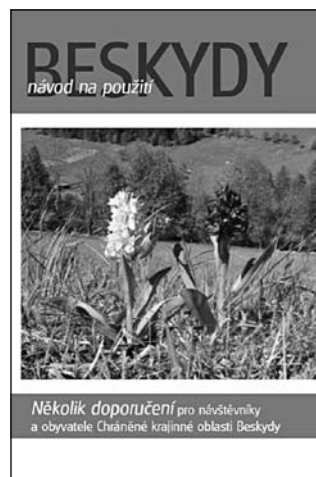
Většina z výše zmíněných hříšníků nad tím nechápavě kroučí hlavou. Proč? – vždyť nic nepoškodíme, když tu leží 1,5 m sněhu. To je většinou pravda – či spíš část pravdy. To, co z hlediska ochrany přírody vadí víc, než hranou lyže useknutý vršek stromku, je přítomnost lidí v období, kdy všichni volně žijící tvorové doslova bojují o přežití. Pracně hledají potravu, šetří s energií. Každé vyrušení lidmi a nutnost útěku v hlubokém sněhu vede ke ztrátě energie a snižuje šance na přežití drsné zimy v horách. Možná vám bleskne hlavou, že přeci nemůže být tak zle – ale ono je. Jak náš národ bohatne, mezi lidmi přibývá „skialpů“ a dalšího vybavení určeného původně do nekonečných sněžných plání Alp, či severských lesů. A na rolbou upravených sjezdovkách to zřejmě „není ono“. Z Beskyd se tak stává tréninkové pohoří – stopy lyží, snowboardů i sněžnic najdeme na nejneuvěřitelnějších místech. Jen tak je možné, aby i v Beskydech zahynul člověk pod lavinou (v zaváté strži potoka), nebo Horská služba musela čím dál častěji nasazovat na záchranné akce vrtulník. A to nemluvíme o postrachu většiny českých a moravských hor jménem sněžný skútr.

Zkrátka a dobře, lidé, chovejme se zodpovědně. Zima by měla být v přírodě obdobím klidu – dopřejme jí ho. Zimní Beskydy se vám odvděčí neskutečnými výhledy až k Jeseníkům či Tatrám, zatímco doliny se topí v mlze. Ticho, které ruší jen vrzání sněhu pod vašimi nohama, chalupy pod bílou peřinou. V lesích může pozorný návštěvník najít stopy jinak neviditelných obyvatel hor včetně plachého rysa ostrovida nebo smečky vlků.

Jiří Lehký



VYBRANÉ PUBLIKACE SOUVISEJÍCÍ S CHKO BESKYDY VYDANÉ V ROCE 2007



Návod na použití Beskyd – informace pro turisty a občany o omezeních v Chráněné krajinné oblasti Beskydy. (Brožuru vydal ČSOP Salamandr ve spolupráci se Správou CHKO Beskydy).



Natura 2000 – Evropsky významná stanoviště v Beskydech – aktualizované vydání letáku (Actaea, 2003) o cených přírodních stanovištích v Beskydech. (Leták vydal ČSOP Salamandr ve spolupráci se Správou CHKO Beskydy).



Průvodce Javorníky-západ – turistický průvodce po Javornickém hřebeni, přírodní zajímavosti, plánování výletů. (Vydala společnost Actaea ve spolupráci se Správou CHKO Beskydy, Správou CHKO Kysuce a Alcedem).



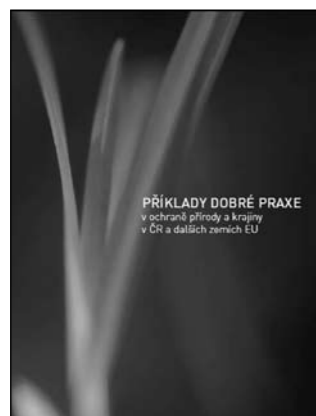
Pustevny – přírodní krásy, pověsti a něco z historie tohoto významného turistického centra. (Leták vydalo SRS ČSOP Valašské Meziříčí).



Radhošť – zajímavosti o tomto beskydském vrcholu, soše Radegasta a kapli sv. Cyrila a Metoděje. (Leták vydalo SRS ČSOP Valašské Meziříčí).



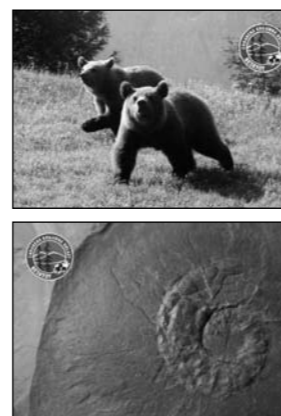
Život s medvědy – nahlédnutí do života medvědů a praktické rady, jak se chovat v oblastech s jejich výskytem. (Brožuru vydalo Hnutí DUHA Olomouc).



Příklady dobré praxe v ochraně přírody a krajiny v ČR a ostatních zemích EU – vybrané projekty z ČR a ze zahraničí, kde jsou úspěšně řešeny problémy tématicky blízké Beskydům. (Brožuru vydal ČSOP Salamandr).



Zdroje financování péče o krajinu nejen v Beskydech – informace a odkazy pro získávání financí v oblasti ochrany přírody a krajiny na programové období Evropské unie 2007 – 13. (Brožuru vydal ČSOP Salamandr).



3 Pohlednice s tematikou živé i neživé přírody Beskyd (Vydalo IAVC CHKO Beskydy).

(Tyto publikace jsou k dispozici na Správě CHKO Beskydy v Rožnově p. R.)

SETKÁNÍ BESKYDSKÝCH LESNÍKŮ

V roce 2007 proběhly v Beskydech dvě zajímavé akce pro lesníky. Z iniciativy Správy CHKO Beskydy se podařilo zorganizovat akci pracovně nazvanou „Setkání beskydských lesníků“. Myšlenka na uskutečnění podobného setkání vycházela z toho, že lesníci z Beskyd jezdí na odborné exkurze do Čech i dál (kde toho mnohdy ani tolik k vidění není) a přitom nevědí, jak se hospodáří za hřebem na sousední lesní správě nebo třeba i revíru. Nejen beskydské lesy se totiž mohou pochlubit svou jedinečnou krásou a přírodní hodnotou, ale nejpřísnější srovnání se „světem“ snese i práce řady místních lesníků, kteří naplňují zásady přírodě blízkého hospodaření v praxi.

Při setkávání nešlo o to nikoho přesvědčovat o své pravdě, ale v místních beskydských podmínkách ukázat různé přístupy k řešení problematice. Každý, kdo chce, se může během takového setkání obohatit. Ten, kdo poslouchá a dívá se, i ten, kdo prezentuje výsledky své práce a potřebuje mít určitou zpětnou vazbu od svých kolegů. Vzhledem k mimořádnému lesnickému a ochrannářskému významu Beskyd je potřebné o přírodě blízkém hospodaření v lesích diskutovat, a to nejlépe přímo v terénu u jednotlivých příkladů realizovaných opatření.

První setkání beskydských lesníků proběhlo ve čtvrtek 18. 1. 2007 na revíru Čeladná. Při pochůzce úbočím Smrku, Kněhyně a Malé Stolové se v přátelské atmosféře diskutovalo nad možnostmi přírodě blízkého hospodaření v lesích se zaměřením na podporu jedle. Výborným průvodcem byl místní revírník Lesů ČR, s. p., LS Ostravice Ing. Libor Konvičný.

Druhé setkání beskydských lesníků bylo úžeji zaměřené na problematiku ochrany přírody. Konalo se na Lysé hoře, kde jsme chtěli přiblížit jedinečnou situaci ve vrcholové části Národní přírodní rezervace Mazák více jak 10 let po kůrovcové „kalamitě.“ Účastníci měli možnost vidět, jak probíhá vývoj v přirozených lesích s převahou smrku 7.–8. lesního vegetačního stupně, které byly ponechány samovolnému vývoji. Diskutovalo se nejen o kůrovci, ale i o přeměnách nepůvodních porostů ve zvláště chráněných územích, usměrňování návštěvnosti v lesích apod. Otázka provádění nebo neprovádění kůrovcových nahodilých těžeb v rezervacích je častým předmětem názorových střetů mezi lesníky a ochránci přírody. Vyhodnotit správnost rozhodnutí v lese lze až s delším časovým odstupem. V generačním cyklu horského smrkového lesa, který minimálně dvojnásobně přesahuje délku života běžného hospodářského lesa sice 10 let nic neznamená, ale přesto lze určité vývojové tendence vysledovat už nyní.

Obou setkání se zúčastnili pracovníci Lesů ČR, s. p., jako rozhodující správci lesů v oblasti a lesníci ze Správy CHKO Beskydy. Závěrem snad můžeme konstatovat, že se první setkání beskydských lesníků vydařila a účastníky z lesních správ Ostravice, Frýdek-Místek, Frenštát p. R., Jablunkov a krajského inspektorátu Frýdek-Místek byla hodnocena pozitivně. Už dnes je předběžně dohodnuto místo dalšího setkání na revíru Travný a Lysá hora na Lesní správě Frýdek-Místek.

Tomáš Myslikovjan



EUROPARC FEDERATION



Mezinárodní konference EuroParc Federation se konala koncem září v Českém Krumlově. Mottem konference bylo Nature – Bridging Borders („Příroda přemostuje hranice“). Sešlo se zde více než 340 zástupců ochranných organizací z 24 evropských zemí. Na

programu byly projevy významných osobností, diskuse a workshopy zaměřené na problematiku ochrany přírody v celé Evropě, setkání s Mladými strážci (Junior Ranger Project), a také udílení významných ohodnocení (například certifikáty za příkladnou spolupráci přeshraničních chráněných území, výroční medaile Alfreda Toepfera za celoživotní přínos pro evropskou ochranu přírody).

Zdroj informací: AOPK ČR (článek J. Štursy a L. Stárky)



vítěz 6. ročníku fotosoutěže J. Kozubík

FOTOSOUTĚŽ VALAŠSKÁ KRAJINA



Vernisáž 6. ročníku fotosoutěže Valašská krajina spojená s vyhlášením výsledků a výstavou fotografií Františka Novotného proběhla začátkem září v Karlovském muzeu ve Velkých Karlovicích.

První tři místa porota obsadila takto: Jiří Kozubík (1. místo), Petr Šigut (2. místo), Jiří Skalák a Antonín Kostka (3. místo) a cenu Správy CHKO Beskydy za nejlepší dokumentární fotografie zvířat získal Jano Ovesný. Fotografie výherců s vybranými fotografiemi ostatních autorů budete moci zhlédnout na putovní výstavě. Termíny budou zveřejněny na stránkách www.valasska-krajina.cz. Fotosoutěž pořádá Actaea – společnost pro přírodu a krajinu ve spolupráci se Správou CHKO Beskydy, Obcí Velké Karlovice a ČSOP Salamandr.

KRAJINNÝ RÁZ CHKO BESKYDY



Na konci listopadu se mohli účastníci semináře Krajinový ráz CHKO Beskydy konaném ve Frýdlantu nad Ostravicí dozvědět nově zpracované a zajímavé poznatky prezentované společností Arvita P. Pozváni byli především zástupci obcí, stavebních úřadů a pracovníci Správy CHKO Beskydy. Hodnocení krajinového rázu bude jedním z podkladů pro nový Plán péče CHKO Beskydy (2009–2018). Seminář proběhl v rámci projektu „Ekocentra MSK“ spolufinancovaným Evropským sociálním fondem a státním rozpočtem České republiky.



NAUČNÁ STEZKA RADEGAST – STEJNÉ MÍSTO, NOVÁ TVÁŘ

Procházku z Pustevn na hřeben Radhoště vám nyní zpříjemní devět zastavení obnovené Naučné stezky Radegast. Dozvíte se například o historii turistiky a ubytoven na Pustevnách, o bohu Radegastovi, něco o zdejších lesích a jeskyních, o počasí, pastvě ovcí a další zajímavosti. Slavnostní otevření proběhlo 18. října, bohužel za deštivého počasí. Projekt podpořili Radegast a.s., Lesy České republiky s.p., Beskydy.cz, Správa CHKO Beskydy a realizoval Salamandr. Více o nové NS Radegast si můžete přečíst také na stránkách www.valasska-krajina.cz v sekci naučné stezky. Nejlépe je však projít si stezku přímo v terénu.



OCHRANA PŘÍRODY PRO ROZVOJ REGIONU



„Ochrana přírody – podmínka, nikoliv překážka regionálního rozvoje“ – tuto aktivitu se již druhým rokem snaží naplňovat ČSOP Salamandr jako jeden z partnerů projektu zkráceně nazývaného „Ekocentra MSK“. Proběhlo například diskusní fórum pro pracovníky informačních center nebo seminář Péče o dřeviny ve městě. V letošním roce vyšel plakát a leták Šetrný hospodář, a také dvě čísla tohoto zpravodaje. Na stránkách www.valasskakrajina.cz jsou doplňovány především aktuality a zajímavé akce zaměřené hlavně na přírodu. Projekt je již v druhé půli realizace a plánovány jsou další semináře (např. Krajinový ráz a stavby v CHKO Beskydy nebo terénní seminář v chráněném území), a také tiskoviny (např. leták Jak stavět v CHKO Beskydy a další dvě čísla zpravodaje CHKO Beskydy).

Projekt „Rozvoj sítě environmentálních poradenských a informačních center Moravskoslezského kraje“ je spolufinancován Evropským sociálním fondem a státním rozpočtem České republiky.

Petra Vlčková



VYBRALI JSME PRO VÁS ZAJÍMAVÉ AKCE V BESKYDECH:

31. 1.–3. 2. 2008 – **V. Mezinárodní zimní sraz turistů** v Jablunkově a okolí. Program je zaměřen především na lyžařskou turistiku. Pořádá Klub českých turistů.

27. 11. 2007–20. 5. 2008 – **Turistika v Beskydech – 120 let KČT**. Výstava v jablunkovské výstavní síni Muzea Těšínska.

22. 11. 2007–27. 1. 2008 – **Pásli ovce Valaši – příroda pastvin a luk**. Přírodovědná výstava o historii pastevectví na Valašsku, způsobech hospodaření, prostředí luk a pastvin a ohrožených druhů se koná v Zámku Kinských ve Valašském Meziříčí. Pořádá Muzeum regionu Valašsko ve Vsetíně, muzeum Valašské Meziříčí a Správa Chráněné krajinné oblasti Beskydy.



MAPOVÁNÍ VELKÝCH ŠELEM V CHKO BESKYDY

Na přelomu února a března (podle sněhových podmínek) proběhne tradiční mapování výskytu velkých šelem v CHKO Beskydy. Správa CHKO Beskydy, organizátor akce, uvítá pomoc všech příznivců divoké přírody, kteří se rozhodnou strávit v Beskydech zimní víkend a hledat pobytové znaky rysa, vlka a medvěda. Zájemce prosíme, aby nás kontaktovali nejlépe do konce ledna 2008, aby jim mohly být včas zaslány příslušné podklady a pokyny. V pátek před hlavním termínem sčítání budou mít účastníci možnost absolvovat krátké školení spojené s ukázkami stop a výkladem od zkušených stopařů.

Jedná se o dobrovolnou zájmovou akci, která není Správou CHKO Beskydy finančně zajišťována. Mapovatelé se jí účastní na vlastní nebezpečí.

Za Správou CHKO Beskydy se na Vaši účast těší RNDr. Dana Bartošová (zoolog), kontakt: e-mail: dana.bartosova@nature.cz, tel.: 571 654 293, kl.23, mobil: 607 837 854

ČSOP KUNČICE POD ONDŘEJNÍKEM POZEMKOVÝ SPOLEK PODBESKYDÍ



Český svaz ochránců přírody Kunčice pod Ondřejníkem patří k nejstarším a největším organizacím v Moravskoslezském kraji. Byl založen v roce 1986

a nyní má 49 členů. Od samého začátku se snaží získávat občany, ale hlavně mládež k dobrovolnické práci v ochraně životního prostředí. Bojuje proti nerozumnému chování člověka v přírodě, proti jeho chamtivosti, bezohlednosti, sobeckosti a někdy i vandalismu.

Za 21 let činnosti se nám podařilo v Kunčicích pod Ondřejníkem zlikvidovat černé skládky, vyčistit horské potůčky, zachránit stovky obojživelníků, lesních mravenců, opravit a vyčistit mnoho studánek, ošetřit památné stromy, rozvšit 150 sýkorníků a řadu dalších přírodě prospěšných činností.



V letech 1987 až 1999 společně s myslivci a studenty SOU Frenštát pod Radhoštěm jsme vysadili v okolních horách a obecních lesích přes 21 tisíc lesních stromků. Nejobtížnější byla obnova porostů na extrémních exhalačních plochách hory Smrku.

Od roku 1996 každoročně vyhlašujeme výtvarnou a později i literární soutěž pranýřující prohršky nás dospělých na životním prostředí. V současné době ji vede druhá kunčická organizace ČSOP Skalka, která vznikla v roce 2003.

Pozemkový spolek Podbeskydí jsme založili v roce 2000. Významně nám zvyšuje důvěru při uzavírání dobrovolných dohod s vlastníky při zajišťování trvalé péče o nejcennější pří-

rodní a kulturní hodnoty nejen v naší obci. Letos dokončujeme obnovu již druhé církevní památky Hlaváčova kříže z roku 1897. V roce 2005 byla slavnostně veřejnosti předána opravená kaplička na Gvardůvkách, jejíž historie sahá až do roku 1720.

Věnujeme se také údržbě chráněných území a pečujeme o ovocné sady původních krajových odrůd vysokokmenů.

Organizace je zapojena do všech správních řízení proti obnově důlní činnosti na dole Frenštát. Pořádáním HAPPENINGŮ, KUNČICKÝCH KOTLÍKŮ a účastí na akcích Občanského sdružení NAŠE BESKYDY se snažíme získávat veřejnost pro zachování nádherné podbeskydské krajiny pro naše děti. Uvědomujeme si, že OKD má peníze, které dokážou zaslepit zdravý rozum a umlčet svědomí.

Mezi úspěchy ZO Kunčice pod Ondřejníkem patří Beskydský postup likvidace všech druhů křídlatek, který po letech tlumení tohoto vetřelce a dvouleté spolupráci s vědeckými pracovníky Botanického ústavu akademie věd ČR nám umožňuje invazní rostliny totálně vyhubit. To se nám již podařilo na desítkách hektarů v povodí řek Čeladenky, Ostravice, Morávky, Frýdlantské Ondřejnice a Tichávky v Kunčicích p.O.

S úctou vzpomínám na ochránářské průkopníky, kteří nám vždy dokázali nezištně pomoci, poradit, povzbudit a rozdělit se o své bohaté zkušenosti. Naštěstí jsou jich mezi námi stovky, snad tisíce, kterým ani všemocná příroda nedokáže splatit za všechno, co pro ní obětavě dělají.

Miloslav Šrubař



KONTAKT:

ZO ČSOP 68/01 Kunčice p.O.

739 13 Kunčice pod Ondřejníkem 235

Tel: 556 850 064, 737 531 886

e-mail: csopkpo@seznam.cz, www.podbeskydi.wz.cz

BESKYDY – zpravodaj chráněné krajinné oblasti /Ročník IV, číslo 1/2008. / Vychází 2 – 4x ročně / Vydává 76/13 ZO ČSOP Salamandr, (76/13 ZO ČSOP Salamandr, Tylovice 1805, 756 61 Rožnov pod Radhoštěm, tel.: 571 656 456, e-mail: salamandr@salamandr.info, IČO 702 38 723) ve spolupráci se Správou CHKO Beskydy / Náklad 1000 výtisků. / Vychází v lednu 2008 v Rožnově pod Radhoštěm.

Tisk: PROprint, Český Těšín / Zpravodaj je vytištěn na recyklovaném papíře / NEPRODEJNÉ

Autoři fotografií: D. Bartošová, F. Jaskula, J. Lehký, M. Konupka, P. Konupka, J. Kozubík, V. Ondruch, R. Orság, P. Popelář, M. Popelářová, J. Pospíšil, V. Saladyga,

P. Vlčková, archiv B. Boháče, archiv ČSOP Kunčice pod Ondřejníkem, archiv J. Blizňáka a archiv Správy CHKO Beskydy.

BESKYDY – zpravodaj chráněné krajinné oblasti je periodickou tiskovinou evidovanou pod MK ČR E 17444.

Vydáno v rámci projektu **Rozvoj sítě environmentálních poradenských a informačních center Moravskoslezského kraje**, který je **spolufinancován Evropským sociálním fondem a státním rozpočtem České republiky.**



Moravskoslezský kraj