

3/2007

BESKYDY

zpravodaj chráněné krajinné oblasti



MIZEJÍCÍ KRÁSA BESKYDSKÝCH MOKŘADŮ

MOKŘADY JSOU V NAŠÍ KRAJINĚ DŮLEŽITÉ

PŘÍRODNÍ PAMÁTKA OBIDOVÁ

**MAPOVÁNÍ VELKÝCH ŠELEM V CHKO BESKYDY
(2007)**

NAUČNÝMI STEZKAMI ZA POZNÁNÍM BESKYD

ČSOP VALAŠSKÉ MEZIRÍČÍ

Přišel čas léta, slunce, tepla, prázdnin a dovolených. S nimi je neodmyslitelně spjat pobyt u vody, ať už to jsou koupaliště, rybníky, řeky nebo třeba mořská pobřeží. Každý z nás si vždy najde místo „podle svého gusta“. Někdy sice u vody bývá pěkně plno, ale nakonec si to „své místočko“ nalezneme. Vodu bereme jako něco naprosto samozřejmého a snadno dostupného. Nemusí tomu tak být ale vždy a všude. To, že postupují pouště, vysychá oblast Středomoří, sucha způsobují katastrofální požáry v Austrálii..., to slycháváme ve sdělovacích prostředcích, ale nás se to přece netýká. Vždyť stačí otočit kohoutkem vodovodu a to je naše jistota a realita. A navíc, vždyť u nás přece minulý týden pěkně zapršelo...

Pokračování na další stránce...

...pokračování z první strany

Přestože zatím příznaky nejsou až tak dramaticky nápadné, tak i naše krajina vysychá. A nemusí to být zrovna počasím s nedostatkem srážek (což je případ letošního jara). K vysušování krajiny přispíváme svou činností sami. Ať už to jsou staré meliorace, zaasfaltování krajiny spojené se stavbou dálnic a ostatních cest, rozrůstání měst a průmyslových zón, svádění dešťových srážek do kanalizací a napřimování toků urychlující odtok vody, nevhodné zemědělské nebo lesnické obhospodařování, ale také přímá likvidace drobných mokřadů. Vždyť to určitě také znáte. „Tam v tom močálisku nic neroste a je tam jen nepořádek. Nejlepší to bude zasypat a zplanýrovat...“ A tak se z beskydské krajiny vytratila spousta mokřádků, pramenisek, tůňek... A s nimi zmizela i řada pozoruhodných druhů rostlin a živočichů. A především o nich bude toto číslo zpravodaje.

A jen tak na okraj, nezdá se vám, že ta naše krajina opravdu nějak vysychá? Vždyť i té vody ve studánkách už není tolik, co bývalo...

František Jaskula



suchopýr široolistý

MIZEJÍCÍ KRÁSA BESKYDSKÝCH MOKŘADŮ

Pryč je doba, kdy lidé bojovali o každou píď půdy, aby se užívali. Již v 70. letech evropsí přírodovědci přesvědčili politiky, aby učinili přítrž soustavnému ničení mokřadů ve světě a byla přijata mezinárodní Ramsarská úmluva o mokřadech. Mokřady totiž hostí unikátní společenstva živočichů i rostlin a jsou nenahraditelným zdrojem vody. Česká republika se zavázala chránit mokřady na území svého státu v roce 1990. Přitom mokřady v České republice představují necelé 2% její rozlohy. Zdá se tedy, že nejde o těžký úkol.

Odborníci sledují, že v Beskydech se počet dochovaných mokřadních lokalit rok od roku snižuje. Tvrdí přitom, že naše nenápadné beskydské mokřiny na loukách skrývají velké bohatství druhů a jsou posledními pamětníky dávných meziledových a poledových dob – nachází se zde drobní „mamuti“ z řad kvetoucích rostlin, mechů, řas či měkkýšů.

Co je to mokřad?

Mokřad je prameniště na louce nebo i v lese, porost devětsilu podél potoka, mokřadem je také podmáčená olšina či jasenina u potoka, ale i samotný tok potoka či řeky. Jak vznikne koryto potoka či řeky si celkem dovedeme představit. Jak však vznikne prameniště mokřad? V Beskydech vzniká díky geologickému podloží (flyši), kdy podzemní voda vyvěrá na povrch půdy na kontaktu propustných pískovců a nepropustných jílovců.

Drobní „mamuti“

Prameništní mokřady na loukách vznikly v Beskydech teprve po příchodu člověka, který vymýtil les a začal louky kosit a přepásat. Tyto mokřady se staly útočištěm řady vzácných rostlin a živočichů – těch, které byly původně rozšířeny v bezlesé krajíně dob meziledových a poledových a přežily dodnes. Jsou tedy pamětníky dávných dob. Okraje Karpat, zahrnující i Beskydy, vynikly obzvláštní pestrostí těchto mokřadů.

Voda prosakující k povrchu půdy může obsahovat velké nebo naopak extrémně malé množství vápníku. A proto na každém takovém prameništi nalezneme jiné druhy rostlin a živočichů. Některé vápnomilné a jiné, kterým vápník nesevďčí. Na vápník bohaté mokřady vyhledávají měkkýši, kteří vápník využívají ke stavbě svých schránek. I v Beskydech byli nalezeni plži, kteří jsou pozůstatkem druhů z doby poledové, jsou to tedy takoví malí „mamuti“ v říši měkkýšů.

Luční prameništní mokřady

Známe je z beskydské krajiny dobře. Jsou to většinou jen malé plošky prosakující vody na povrchu pase-



kuklík potoční

ných či kosených svahů. V Beskydech se luční prameništní mokřady vyvinuly až po valašské kolonizaci, v souvislosti s odlesňováním. Pokud bychom chodili beskydskou krajinou před 100 nebo i 50 lety, poznali bychom je už z dálky, ještě dřív, než by nám nateklo do bot. Na zelené louce by nás upoutaly třepetající se bílé chomáčky – suchopýry. Suchopýry, nízké ostřice, přesličky a drobné orchideje tvořily dříve vegetaci prameništních mokřadů. A kdybychom tyto mokřady zkoumali dále, napočítáme několik druhů mechů. Pokud bychom je usušili a zvažili, zjistíme, že jejich hmoty je více než hmoty kvetoucích rostlin! Mechy jsou srdcem prameništního mokřadu.

Suchopýrové mokřady

Mokřady byly kdysi typickou součástí všech kosených svahů. Dnes potkáváme v beskydské krajíně prameništní mokřady jen velmi vzácně – na kosených loukách. Kromě bělavých chomáčků suchopýrů objevíme i mokřadní orchideje (kukačky) - prstnatec májový, krušík bahenní či kriticky ohroženou pětiprstku husťovitou.

Podstatnou složkou prameništního mokřadu jsou nízké ostřice – nenápadné, travám podobné rostliny. Možná nás překvapí množství druhů – ostřice obecná, prosová, chabá, rusá, ježatá, šedavá, šupinoplodá, skloněná, oddálená, lesní. Při bližším prohlédnutí zjistíme, že každá je jiná. Liší se barvou a tvarem klásků a plodů (tzv. mošniček), barvou listových pochev, trsnatostí apod.

Zajímavé jsou i nenápadné rostlinky z čeledi šachorovitých. U Jasénky a na Morávce roste bahnička chudokvětá, v České republice ohrožený slatinný druh. Nápadnější je skřípinka smáčkutá se zploštělým hnědým květenstvím, které nevdá ani sešlapávání.

Pcháčové mokřady

Z prameništních mokřadů však nebylo příliš kvalitní seno, hospodář do nich ani nepouštěl ovce – hrozily jim motolice a choroby kopyt. Proto se prameništní louky kosily až na konci léta a seno se používalo na stelivo. V blízkosti chalupy se také přihnojovaly. Vyšší obsah živin podpořil některé trávy a širokolisté byliny, zejména mokřadní pcháče. Mokřad tak změnil vzhled. Mokřadní pcháčové louky jsou už zdaleka viditelné červenofialovými hlavičkami pcháče potočního. Pcháč potoční (štrbak) je už pro dobytek pochoutkou. A když se to s hnojením přehnalo, přeměnila se mokřadní pcháčová louka v porosty ostrohranné skřípiny lesní, které se dobytek vyhýbá.

Rašelinště

Je-li na prameništi málo minerálů, mohou v něm převládnout mechy rašeliníky. Husté a kyselé porosty rašeliníků zpravidla dalším rostlinám, mechům, ale ani plžům nevyhovují. Přesto zde najdeme výjimky. Patří k nim i populární masožravá rosnatka okrouhlostá. Dnes již jen z historických literárních údajů víme, že nejrozsáhlejší rašelinště v Beskydech byla zatopena přehradou Šance v 70. letech minulého století. Říkalo se jim síhly. Rostly na nich rostliny dnes v Beskydech vyhy-



krušík bahenní

nulé či velmi vzácné jako jsou suchopýr pochvatý, klikva bahenní, kyhanka sivolistá či ostřice chudokvětá.

Mokřady – kulturní výtvar v krajíně

Kolektivizace zemědělství od 50. let, plošné hnojení a odvodňování zničily velké množství prameništních ostřicovo – mechových mokřadů. Tedy těch, které jsou z hlediska vědeckého i z hlediska ochrany přírody nejcennější. Ustupování od zemědělského hospodaření od 90. let minulého století přináší pro prameništní mokřady další ránu. Pokud se nám poštěstí, uvidíme většinou jen pcháčové louky, často nekosené, a tedy bez citlivějších vzácných druhů. Pokud objevíme porost suchopýrů, napovídá to, že jsme objevili jedno z posledních útočišť vzácných prameništních a rašeliníštních druhů rostlin a živočichů. Avšak i tyto mokřady jsou nadále odvodňovány snaživými chalupáři, zalesňovány smrkem nebo zahazovány nepotřebným senem z louky.

Kosená louka s prameništními mokřady nám dnes připomíná dávnou zemědělskou tradici a je krásným a kulturně významným výtvozem člověka, stejně jako starý hrad, či dřevěný kostelík. A stejně jako stavitelské památky, ani ona se bez údržby člověka neobejde.

S použitím následujících zdrojů zpracovala Marie Popelářová:

HÁJEK, M. – HORSÁK, M. – POULÍČKOVÁ, A. – VAŠUTOVÁ, M. – HÁJKOVÁ, P. *Ohrožená pestrost na karpatských lučních prameništích*. Rožnov pod Radhoštěm: ACTA EA – Společnost pro přírodu a krajinu, 2005.
HÁJEK, M. – HORSÁK, M. – HÁJKOVÁ, P. *Pěnovcová prameniště karpatských pohoří*. *Živa*, 2002, č. 1, s. 11–13.
HÁJEK, M. *Ohrožená beskydská rašelinště*. *Živa*, 2003, č. 2, s. 62–63.
HÁJEK, M. *Zachráníme pestrost karpatských prameništních mokřadů?* Rožnov pod Radhoštěm: ACTA EA – společnost pro přírodu a krajinu, 2003.

MOKŘADY JSOU V NAŠÍ KRAJINĚ DŮLEŽITÉ

Nejen na téma mokřady jsme se zeptali Miroslava Dvorského z ČSOP Valašské Meziříčí, který v organizaci působí téměř od jejího začátku.

1. Jaký vidíte význam v budování tůň?

Ochranou mokřadních společenstev se zabývám od počátku devadesátých let. Spolu s dalšími kolegy z ČSOP Valašské Meziříčí jsme započali s obnovou Choryňského mokřadu v k.ú. Choryně, který je největší mokřadní plochou nížinného typu v okrese Vsetín (21 ha), a který z podstatné části zarůstal vrbovou popelavou, olší a dalšími dřevinami. Za finanční podpory tehdejšího odd. ochrany přírody RŽP Okresního úřadu ve Vsetíně a grantů z MŽP jsme začali vyřezávat vrby a na původních plochách obnovovat tůně. Postupně jsme během devadesátých let vyhloubili ve spolupráci s firmou Travols s.r.o. na této lokalitě několik větších i menších vodních ploch, které jsou dnes již úplně zapojeny do mokřadu a značně zvýšily biodiverzitu celého území. Tůně zde mají zcela zásadní význam pro rozmnožování a výskyt zejména obojživelníků (rozmnožuje se tady početná populace skokana štíhlého, zeleného, rosničky zelené, vyskytuje se dále např. čolek obecný, čolek velký, skokan skřehotavý, ropucha obecná, kuňka žlutobřichá), některých druhů ptáků (chřástal kropenatý a vodní, lyska černá, bahňáci). Bylo zde zjištěno přes 30 druhů vážek (mimo jiné i naturová vážka jasnoskvrnná atd.). Na lokalitě se nám podařilo i vykoupit část území do vlastnictví ČSOP Valašské Meziříčí. Bez vyřezání vrb a vytvoření vodních ploch by mokřad postupně z velké části zanikl. Díky obnově vodních ploch na mokřadu se dnes v okrese Vsetín jedná o výjimečné území, které bylo vyhlášeno ještě OÚ Vsetín přírodní rezervací.

Od počátku devadesátých let do současnosti se tak podařilo v okrese Vsetín včetně části CHKO Beskydy postupně vytvořit desítky vodních



ploch, které slouží jako významná lokální útočiště pro rozmnožování obojživelníků a celé řady dalších druhů živočichů. I když hlavní snahou obnovy a budování tůň a vodních ploch bylo zvýšení biologické rozmanitosti na jednotlivých lokalitách, rozhodně nelze opomenout význam např. estetický, hydrologický či mikroklimatický. Alespoň částečně se tak snažíme napravit dřívější likvidaci mokřadů.

2. Které místo v Beskydech je pro vás zajímavé?

Míst, které jsou v Beskydech zajímavé nebo je mám rád, je hodně. Mám rád např. starý bukový les Brdo nad naší chalůpkou v Podlesí v západní části Vsetínských vrchů, mám rád oblast Klenova nad přehradou Bysřička s krásnou bučinou a zajímavými skalními útvary, mám rád snad nejmalebnější část CHKO Beskydy a to okolí Huslenek (Ochmelov, Galovské lúky, květnaté louky v okolí Kýchové a Uherské), okolí Soláně nebo Javorníky s oblíbeným Javorníčkem (vždyť právě naše organizace ČSOP Javorníček je pojmenována podle tohoto místa) či oblast Pulčinských skal. Těch míst je v Beskydech hodně. Většinou se jedná o přírodovědně zajímavá místa nebo mají svou neopakovatelnou atmosféru v každém ročním období, jsou ukázkou soužití člověka s přírodou. Hodně mě ale také trápí současná devastace beskydské krajiny, jako by ani nebylo dost té z dob minulých.

3. Co si myslíte, že se vám zatím podařilo a nepodařilo ve vaší organizaci?

To je otázka, na kterou se těžce odpovídá člověku, který pomáhal organizaci budovat téměř od počátku vzniku. Snad se podařilo dobře zrealizovat desítky projektů na ochranu regionální přírody. V oblasti environmentálního vzdělávání, výchově a osvětě s manželkou již 17 let úspěšně vedeme oddíl mladých ochránců FALCO. V rámci našeho projektu u ESF se podařilo vybudovat informační centra ve Valašském Meziříčí, na Pulčíně a na Pustevnách. Jejich provozování je od roku 2008 podmíněno získáním dalších finančních prostředků, neboť tyto aktivity nelze provozovat bez dotací. Myslím, že jsme si vybudovali poměrně silnou pozici v našem městě, máme vcelku dobře budovanou image, jsme mediálně známí. I když já osobně se hodně snažím, aby nás veřejnost vnímala pozitivně, ne vždy se to daří. Ne vždy se také např. podaří prosadit naše připomínky při rozhodnutí státní správy ve správních řízeních.

Otázky Miroslavu Dvorskému položila Petra Vlčková

VÁŽKY NA VALAŠSKU

Vážky jsou relativně nepočetnou, zato však velmi nápadnou dravou skupinou hmyzu. Snad každý z nás si všiml těchto nádherných živočichů, kteří, odrážející třpyt jasných barev svého těla, předvádějí své letecké umění v paprscích slunce.

V ČR je v současné době evidováno přes 70 druhů vážek, přičemž se více než 60% těchto druhů řadí do různých kategorií ohrožení. Z tohoto počtu byl na Valašsku a v CHKO Beskydy dosud potvrzen výskyt 48 druhů, z nichž 23 je uvedeno v červeném seznamu vážek ČR.

S vážkami se setkáme nejčastěji v blízkosti vodních ploch, toků a drobných tůň. Snad nejnápadnější a zároveň nejhojnější naší vážkou je tmavě modrozeleně skvrnitá **šídlo modré**. Nevadí mu ani stinná místa, často daleko od vody. K běžným zástupcům patří také kovově modře zbarvená, svým třepotavým letem motýla nápadně připomínající **motýlice obecná a lesklá**. Můžeme se s nimi setkat například na Bečvách a jejich přítocích. Na řekách s dostatkem šterkovitých náplavů a prosluněných míst je mnohdy velmi početně doprovází černožlutá **klínatka obecná** a především jinde vzácná **klínatka vidlitá**, které se v podhůří moravských Karpat dobře daří. Drobné lesní potůčky, vlhčí louky a prameniště, zejména ve vyšších polohách, jsou domovem pestrého, černožlutého **páskovce dvojzubého**, který se s rozpětím křídel až 11 cm řadí spolu s **šídlem královským** mezi největší evropské vážky.

Nejvíce druhů vážek obývá mokřadní biotopy s bohatými porosty vegetace v mělčinách. Žije zde množství drobných **šídlek**. Na rozdíl od šídel, klínatek nebo vážek, to jsou méně zdatní letci a při usednutí na vegetaci drží křídla složená u sebe. Typickým zástupcem je **šídélko páskované**. Samci mají světle modré zbarvení s černou kresbou na zadečku. Na rybnících i řekách je také poměrně časté **šídélko brvonohé**, nápadné zploštělými holeněmi 2. a 3. páru nohou. Na stojatých vodách s dostatkem břehové vegetace se rovněž vyskytují **šídlatky** nebo třpytívatí obratní letci, **lesklíce**.

Samci šídla královského, které můžeme zastihnout na větších prosluněných stojatých vodních plochách, si obsazují vlastní teritoria, při jejichž obhajobě vyhánějí ostatní vážky. Svým širokým, světle modrým zadečkem upoutá pozornost velmi častá a obecně známá **vážka ploská**. Samičky mají zadeček hnědý. Pro podzimní období je typický výskyt menší červené **vážky obecné a rudé**.

Ze vzácných druhů se např. v PP Rákosina ve Stríteži nad Bečvou vyskytuje zranitelná „naturová“ **vážka jasnoskvrnná**. Nápadným znakem je bílé čelo a jasná, žlutá skvrna na černém zadečku. V horkém létě 2006 se u Zubří podařilo potvrdit výskyt teplomilné **vážky jižní**. Z dalších vzácných druhů se na Valašsku objevila také **klínatka žlutonohá**, migrující **vážka jarní**, **vážka tmavoskvrnná**, na PP Kudlačena úspěšně vysazená **vážka čárkovaná** a další.



vážka jižní

Výskyt vážek je limitován řadou faktorů. Prostředí jejich výskytu musí splňovat určité podmínky. Pro většinu druhů jsou ideální prosluněné mělké vodní plochy s dostatkem vegetace. Ochrana vážek spočívá především v omezení negativních činností člověka (meliorace, regulace vodních toků, vyhrnování rybníků, chemizace, likvidace břehové vegetace aj.) ve vhodných biotopech.

Velké množství druhů vážek v krajině vypovídá o jejím dobrém stavu. Vážky jsou člověku užitečné, během života uloví velké množství nejrůznějšího hmyzu. I proto bychom se měli snažit, aby z Valašska nevyzimely.

Monitoring, ochranu a propagaci vážek nejen na Valašsku podporuje Ministerstvo životního prostředí prostřednictvím programu ČSOP „Ochrana biodiverzity - Vážky“.

Chcete-li nám se sledováním a ochranou vážek pomoci, obraťte se prosím na níže uvedenou adresu. Velmi uvítáme sdělení jakýchkoli Vašich pozorování vážek nebo údajů o místech, na kterých se vážky vyskytovaly nebo vyskytují. Případné zájemce jsme ochotni s vážkami a jejich životním prostředím seznámit přímo v terénu.

Předem děkuji Jaroslav Koleček & Lukáš Fusek
(ZO ČSOP 76/08 Radhošť)

Kontakt: Jaroslav Koleček, 756 52 Strítež nad Bečvou 246,
tel.: 605 552 978, e-mail: j.kolecek@email.cz



klínatka žlutonohá

STŘEVÍK HRBOLATÝ – ZAJÍMAVÝ „NATUROVÝ“ BROUK

Střevlík hrbolatý (*Carabus variolosus*) je přibližně 3 cm velký černý brouk. Je snadno rozpoznatelný díky zvrásněnému povrchu svých krovek, které dokonale napodobují ve vodě hničící číšku bukvice. Tyto mimikry jej velmi dobře chrání před takřka všemi nenechavci. Proč si střevlík „vybral“ k napodobování zrovna číšku bukvice? Z jednoduchého důvodu – je totiž úzce vázán na prostředí lesních potůčků a bažinek hlavně v původních ale i kulturních bukových listnatých a smíšených lesích. Nejčastěji se s ním setkáme v předhůří a horách (žije i v přírozných jehličnatých horských lesích na vrcholu Pradědu až v subalpinském pásmu). V druhotných smrčínách je ovšem méně častý.

Brouk je aktivní především v noci. Během horkých letních dnů se ukrývá přímo v korytech potůčků. V případě deštivého počasí se ale může čile pohybovat i přes den. Téměř nikdy se nevzdaluje daleko od potoka či vlhkých míst. Jeho migrační možnosti jsou proto malé. V Beskydách proto pravděpodobně tvoří uzavřené populace v rámci jednotlivých údolí, a tak ke genetickému obcerstvování z okolních údolních populací dochází pouze výjimečně.

Jedná se o dravého střevlíka, jeho potravu tvoří hlavně larvy vodního hmyzu. Nepohrdne však ani slimáky, žížalami či pulci. Střevlík často využívá trouchnivějící kmeny listnatých i jehličnatých stromů (např. jedle bělokore) ke kuklení či přezimování dospělců. Nejčastěji se jedná o kmeny částečně ponořené do vody. Dospělí brouci jsou pak v přírodě aktivní od konce dubna do konce října.

Tento druh je chráněn jak zákony v ČR, tak i celoevropsky soustavou NATURA 2000. Střevlík hrbolatý je na našem území poměrně vzácným a málo probádaným druhem, zasluhuje si proto naši zvýšenou pozornost. V minulosti býval druh v České republice více rozšířený. Dnes žije hojněji pouze na Moravě. Najdeme jej v pásu pohraničních pohoří a Oderských vrších. Jeho areál končí bezlesou bariérou Moravské brány, kterou není schopen překonat. V Javorníkách a Beskydách se vyskytuje takřka plošně, druh jsme při monitoringu zjistili na 2/3 lokalit.

Nenajdeme ho ovšem už tak často jako v minulosti. Na vině je změna druhové skladby valašských lesů. Výsadba smrku vytlačila brouka až do vyšších poloh na koncích údolí, protože pouze tam se zachovaly původní porosty. Pokud jsme jej našli ve smrčíně, byl to vždy porost 1. generace, vysázený na pasece po bučině (vždy se jednalo pouze o osamocené jedince). Populace asi dokáží na takových místech nějaký čas přežít, postupně se však vytrácí.

Střevlík hrbolatý tak není dosud na Valašsku ohrožen vymřením. Proces změny druhové skladby lesů totiž probíhá více než sto let. Plocha druhem obývaná se sice výrazně zmenšila, stále je však dostatečná pro přežití druhu. Dlouhodobé perspektivy střevlíka však leží pouze v našich rukách. Jiné, citlivější druhy hmyzu už totiž na Valašsku stačily pod tlakem civilizace vymizet.

Lukáš Spitzer a Justina Valchářová



POMOZTE NÁM S OCHRANOU KUŇKY ŽLUTOBŘICHÉ V CHKO BESKYDY

Kuňka žlutobřichá (*Bombina variegata*) vždy patřila v oblasti Beskyd a Valašska k poměrně běžným obojživelníkům. Vyskytuje se v horách i v podhorské krajině. Obývá většinou osluněné kaluže a zatopené koleje lesních cest, malé tůně nebo příkopy u cest. Často sdílí biotop se skokanem hnědým a čolkem horským.



Všude však kuňka žlutobřichá tak běžná není, a proto byla zařazena mezi tzv. „naturové druhy“, ohrožené a vzácné v rámci celé Evropy.

Doposud příznivá situace v CHKO Beskydy pro tuto drobnou žabku se však mění k horšímu. Již nyní lze zaznamenat nepříznivé signály. Jedním z nich jsou současné dlouhotrvající suchá období, kvůli kterým vysychají původně trvalé mělké louže a tůňky a dochází tak k hromadnému úhynu žabíh vajíček a pulců. Dalším negativním faktorem jsou úpravy lesních cest. Původně nezpevněné blátivé svážnice jsou postupně odvodňovány a zpevňovány a voda z okolního území rychle odtéká vyhloubenými příkopy.

Na území CHKO Beskydy, kde žije velká populace kuňky žlutobřiché na lesních pozemcích, by bylo vhodné zřizování tůněk (po dohodě s vlastníkem nebo uživatelem pozemku) v příkopech podél lesních svážnic,

MAPOVÁNÍ VELKÝCH ŠELEM V CHKO BESKYDY V ROCE 2007

Ve dnech 22.–24. 2. 2007 se v CHKO Beskydy konalo každoroční mapování velkých šelem. Letošní „sčítání“ prováděné asi 60-ti účastníky potvrdilo celkový výskyt 15 rysů, 11 vlků (2–3 smečky) a 3 medvědů. Z toho v Moravskoslezských Beskydách 12 rysů, 6 vlků, 2 medvědi, ve Vsetínských vrších 1 rys, 2 vlci, v Javorníkách 2 rysy, 3 vlci, 1 medvěd.

Počet šelem byl vyhodnocen podle stop, jejich stáří, stopních drah, vzdálenosti mezi lokalitami výskytu, známých velikostí teritorií karpatských šelem. Uvedené výsledky je nutno považovat za orientační (vliv počasí aj.). Ve skutečnosti může být počet rysů a medvědů spíše vyšší, zatímco počet vlků i nižší. Podle získaných výsledků preferují rysy nejvyšší horské masivy se strmými svahy a nepřístupným terénem (Smrk, Kněhyně, Čertův Mlýn, Lysá hora, Travný). Vlkům vyhovují dlouhé a táhlé horské hřebeny, zejména na moravsko-slovenském pomezí. Medvědi se zdržují v nejdlehlších pralesovitých porostech (často v rezervacích).

Při mapování byli zjištěni další vzácní a chránění živočichové, např. puščík bělavý, orel skalní, tetřev hlušec, jeřábek lesní, strakapoud bělohřbetý, krkavec velký a vydra říční. Zajímavostí související s letošní mírnou zimou bylo pozorování zmije obecné na Velkém Polomu.

Výsledky mapování budou využity při ochraně přírody v CHKO Beskydy a zároveň budou poskytnuty ústřed-

v ohybu těchto cest. Taková místa bývají často zvodnělá a jde o to vodu zadržet, nikoliv rychle odvést.

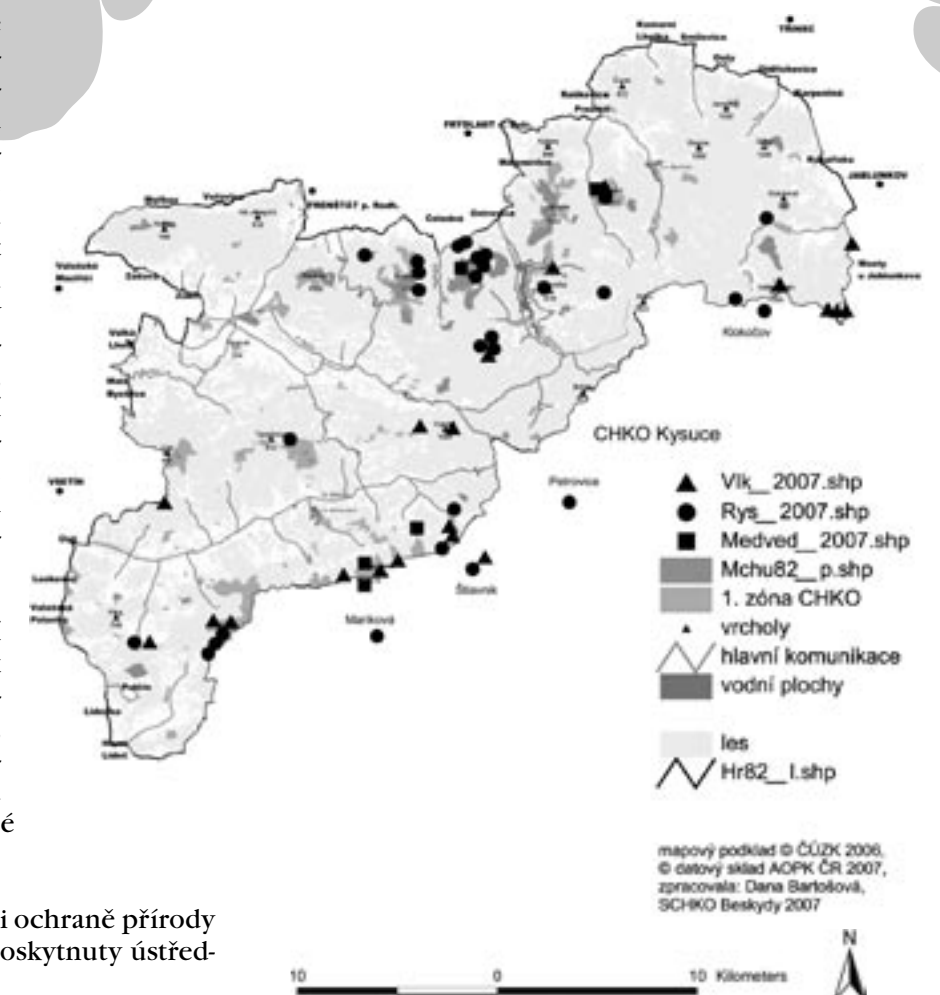
Správa CHKO Beskydy se trvale zabývá ochranou obojživelníků. Uvítá také zapojení veřejnosti, např. informace o konkrétních lokalitách kuňky žlutobřiché i dalších druhů. Velmi užitečná by byla spolupráce nevládních organizací zaměřených na ochranu přírody, které by v rámci Programu péče o krajinu, případně formou projektů přes granty Českého svazu ochránců přírody nebo Ministerstva životního prostředí prováděly potřebná managementová opatření. Také Lesy ČR, které se hlásí k programu NATURA 2000, by mohly jednoduše a účinně podpořit biotop kuňky žlutobřiché na lesním půdním fondu díky tomu, že jsou správci státních lesních pozemků, znají terénní poměry a mají vhodnou techniku.

RNDr. Dana Bartošová

ním pracovištěm státní ochrany přírody (Ministerstvo životního prostředí, Agentura ochrany přírody a krajiny).

Správa CHKO Beskydy děkuje všem účastníkům mapování za nezištnou pomoc.

RNDr. Dana Bartošová





Rozmanité nelesní a lesní, převážně mokřadní ekosystémy jsou hlavním předmětem ochrany Přírodní památky Obidová vyhlášené v roce 1991.

Tuto památku s rozlohou zhruba 7,3 hektaru najdeme v Moravskoslezském kraji na katastrálním území Krásná pod Lysou horou. Většina území přírodní památky leží v plochem údolí pramenišťe jedné ze zdrojnic Sihelského potoka v nadmořské výšce okolo 750 m n. m.

Najdeme zde mokřadní společenstva luk a pastvin, olšiny i mechové bulty rašeliníku a ploníku. Kromě běžnějších druhů rostlin, jako je přeslička lesní, violka bahenní, vrbina obecná a olše lepkavá hostí PP Obidová řadu chráněných a ohrožených rostlin. Z mokřadních orchidejí je to například krušík bahenní a prstnatec májový, z dalších silně ohrožených rostlin pak mečík střečovitý, všivec bahenní a rosnatka okrouhlostá. Poměrně hojně se vyskytuje i ohrožený hořec tolitovitý a vachta trojlístá, ojedinelé pak rašeliníšní druhy klikva bahenní a kyhanka sivolistá. Okrajovou část této přírodní památky tvoří smilkové pastviny s jalovcem.

Tato lokalita je vyhledávaným místem pro obojživelníky. Z těch vzácných je to například kuňka žlutobřichá a čolek horský. Stejně tak zde nachází příznivé podmínky ještěrka živorodá. V protékajícím potoce můžeme při troše štěstí objevit vranku pruhoploutvou nebo kriticky ohroženého raka říčního.

I když o historii využívání tohoto území není mnoho údajů, zřejmě bylo ovlivněno pastvou dobytka a kosením. Negativně se projevíly suché roky v devadesátých letech, kdy docházelo k vysychání mokřadů.

Mezi hlavní nepříznivé vlivy v současnosti patří především zastavení pastvy a tím snižování druhové rozmanitosti ústupem konkurenčně slabých druhů, včetně rosnatky, nekosení porostů v ochranném pásmu památky a silné rekreační zatížení území. Na některých částech dochází k zarůstání a stínění nálety dřevin, hlavně smrku.

Cílem ochrany je udržení a případná obnova cenných přírodních a přírodě blízkých stanovišť s původními druhy organismů, které jsou mnohdy vzácné a zvláště chráněné.

V posledních letech je většina území udržována sečením, populace vybraných druhů rostlin jsou ponechávány neposečeny, aby mohla dozrát jejich semena.

Potřebné je obnovení pastevní činnosti, zejména pro orchideje, které na nenarušované půdě ztrácejí možnost rozmnožování. Také je důležitá regulace dřevin, hlavně smrku. Tůně vyhloubené pár let po vyhlášení památky potřebují znova vyčistit.

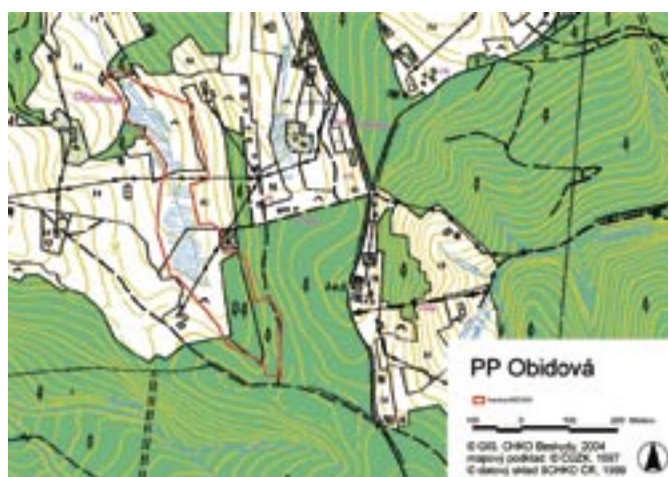
PŘÍRODNÍ PAMÁTKA OBIDOVÁ



vachta trojlístá



čolek horský



mečík střečovitý



všivec bahenní



PROJEKT „KARPATSKÉ LOUKY“ JE PŘÍNOSEM NEJEN PRO CHOVATELE

Již více než rok se v Karpatském regionu, na území CHKO Bílé Karpaty a Beskydy, můžete setkávat s projektem „Zachování biologické rozmanitosti trvalých travních porostů v pohorí Karpat v České republice prostřednictvím cíleného využití nových zdrojů financování Evropské unie“. Jeho název je při představování zdoluhavý a složitý, a proto se členové projektového týmu rozhodli při prezentaci projektu používat kratší a pro veřejnost stejně výstižný název „Karpatské louky“.

Pro oslovení široké veřejnosti bylo naší snahou využít co nejvíce již zavedených akcí v oblasti Bílých Karpat a Beskyd, které jsou mnohdy spojeny s prezentací tradiční lidové kultury. Část osvěty a propagace projektu byla směřována ke snahám uvést projekt do kontextu dění v celém Karpatském regionu. Jedním z důležitých cílů v tomto procesu je podpořit v obyvatelích jejich sounáležitost s místem, ve kterém žijí. V projektu je tato skutečnost významným motivačním faktorem především při tvorbě a podpoře regionálních značek.



ZDROJE FINANCOVÁNÍ PÉČE O KRAJINU



Projekt „Ochrana přírody a krajiny v Beskydech – věc veřejná“, o kterém jsme Vás ve zpravodaji průběžně informovali, se blíží ke svému závěru. V poslední části projektu je pozornost zaměřena především na informační kampaň „Zdroje financování ochrany přírody a krajiny“, jejímž cílem je zlepšení schopnosti čerpání financí do této oblasti především v souvislosti s novým programovým obdobím Evropské unie 2007 – 13.

V rámci této aktivity byla vydána a nyní je zdarma distribuována informační brožura k existujícím a připravovaným zdrojům financování. V obcích Dolní Lomná a Velké Karlovice byla zorganizována setkání s vlastníky pozemků, ze-

Dále byly informace o projektu poskytovány na akcích se zemědělskou tematikou. Pro zjištění aktuálních potřeb a zájmů zemědělců a chovatelů, a to nejen v oblasti poskytování informací bylo připraveno dotazníkové šetření, jehož forma a obsah byly konzultovány se zemědělskými odborníky a odborníky Správ CHKO zabývajícími se managementem chráněných území. Výsledky šetření byly a nadále budou využívány mimo jiné i pro volbu témat k vydávaným informačním materiálům.

Bylo rozhodnuto, že projekt bude prezentován také formou posterů, které budou postupně obměňovány v závislosti na vývoji a postupné realizaci projektových aktivit.

Prezentace projektu se setkávala se zájmem veřejnosti, zemědělců a chovatelů a velmi významný byl i zaznamenaný zájem ze strany státní správy a samosprávy. Důležitým krokem bylo publikování tištěných informačních materiálů, které propagaci velmi usnadnilo. S kladným ohlasem u chovatelů se setkala např. vydání kalendáře březosti.

V současné době je možné konstatovat, že v průběhu chodu projektu byly učiněny kroky k získání pozornosti jak zemědělců, chovatelů a drobných podnikatelů, tak i laické a odborné veřejnosti. Na tento fakt budeme při propagaci projektu navazovat a zájem o informace dále posilovat a uspokojovat.

Jednou z problematických oblastí se ukázalo fungování webových stránek FOA, na kterých je projekt prezentován. V současné době je tento nedostatek vyřešen a věřím, že se stane jednou z prioritních činností v oblasti prezentace projektu v následujících dvou letech.

S dalšími výsledky a jednotlivými kroky projektu se budete moci i v budoucnu setkávat na stránkách zpravodaje CHKO Beskydy.

Marie Petřů

mědělci, zástupci obcí a budou také uskutečněny osobní návštěvy u vybraných subjektů.

Co se týče aktuálního stavu možností financování ze strukturálních fondů EU na období 2007 – 13 je nutné v prvé řadě konstatovat, že čerpání má oproti plánovanému časovému harmonogramu zpoždění. Podle nejnovějších informací lze očekávat první výzvu do Operačního programu životní prostředí v říjnu 2007 a do Regionálního operačního programu NUTS II Střední Morava až dokonce v lednu 2008. První příležitostí tak bude Program rozvoje venkova, kde by měla být možnost podání prvních žádostí o dotace již 16. 7. 2007. Konkrétně bude možné žádat na následující opatření:

I.1.1 Modernizace zemědělských podniků

I.3.2 Zahájení činnosti mladých zemědělců

III.1.1 Diverzifikace činnosti nezemědělské povahy (výstavba a modernizace zařízení pro zpracování biomasy nebo bioplynu)

Více informací je možné získat na www.mze.cz nebo www.szif.cz.

Roman Barták

NAUČNÝMI STEZKAMI ZA POZNÁNÍM BESKYD

Dnešní turista, který vyrazí do Beskyd již není odkázán na zažloutlé svazky v knihovnách, plátnem podlepené mapy po dědečkovi či vyprávění a rady jiných turistů. Žijeme v informačním věku a tak kolikrát nemusíme informace hledat – informace si hledají nás.

Mnozí jistě s potěšením sledují, jak vycházejí stále nové turistické mapy a průvodce, v terénu pak různé tabule s informacemi. To nemluvím o množství informací, fotek, plánek, tipů apod. v elektronickém prostoru „sítě sítí“.

Nebývalé oblibě se těší naučné stezky, které nás provedou po nejzajímavějších koutech Chráněné krajinné oblasti Beskydy. Mají většinou podobu několika informačních panelů, na kterých se dozvíme informace a zajímavosti o přírodě, krajině, historii i kultuře daného území. Z pohledu ochrany přírody pak slouží i k „ochranářské“ osvětě a vhodným vedením trasy stezky lze usměrnit proud zvědavých návštěvníků do míst, kde nepřijdou o krásy přírody a zároveň je minimálně ohrozí.

V letošní letní sezóně se v CHKO Beskydy můžete vydat na 8 naučných stezek (NS):

NS Radegast – klasická hřebenová trasa z Pusteven okolo vyhlídky Cyrilka a sochy Radegasta na vrchol bájněho Radhoště. Podobné horské louky a výhledy najdete málokde. V letošním roce se díky podpoře stejnojmenného pivovaru chystá celková rekonstrukce a modernizace stezky. Délka je zhruba 7 km. Lze ji vhodně skombinovat s následující NS.



NS Čertův mlýn – pohodlná trasa bez většího převýšení, z větší části vhodná i pro cyklisty a v zimě pro běžkaře. Z Pusteven (parkoviště) okolo jezírka Mořské oko a úbočím Čertova mlýna k turistické chatě Martiňák – celkem 8,5 km.

NS Hradisko – výchozí bod je v Rožnově za mostem přes Bečvu na „Bučiskách“ (u zimního stadionu). Stezka má 11 zastavení a celkem 3 okruhy o různé délce – červený (1 hod.), modrý (cca 2 hod.) a zelený (cca 3 hod.). Ke stezce je vydán průvodce (letáček), který je k dispozici v IC Valašského království, na Správě CHKO Beskydy či na městském úřadě v Rožnově.

NS Mionší – sezónně otevřená stezka ke známému beskydskému pralesu. Stezka začíná v Dolní Lomné, v ústí doliny potoka Mionší. Je to okruh o délce 7 km

s 10 zastaveními. I když trasa nevede až do rezervace, o pohled do pralesa nebudete ochuzeni. Z důvodů zachování klidu zvěře je otevřena od 1. 6. do 15. 9. Na obecním úřadě v Dolní Lomné si lze objednat průvodce. Obec také vydala k této NS letáček.



NS Lysá hora – je zatím nejmladší beskydskou stezkou. Vydat se na ni můžete z Ostravice (první panel je „zastřčený“ za autobusovou zastávkou u nádraží) nebo Malenovic, z parkoviště u Rajske boudy. Obě větve se sejdou na hřebeni Lukšince a dovedou vás na vrchol. 15 zastavení na celkem 16,5 km, velké převýšení – spojíte-li to s občerstvením na vrcholu, je to skoro celodenní výlet. Zbytky staré NS od přehrady Šance na vrchol, která je zmiňovaná v některých průvodcích a mapách, budou pro svůj dezolátní stav letos odstraněny.

NS Javornický hřeben – hřebenovka Javorníků s nástupními místy v obcích na moravské i slovenské straně. Celková délka trasy je cca 49 km a vede ze Střelné do sedla Bumbálka, s odbočkami na Pulčinské skály a k rozhledně na Třeštíku. Tabule jsou jen na nástupních místech. Jednotlivá zastavení (je jich 18) jsou v terénu označena kameny s reliéfem a kovovou destičkou s kratičkým textem. Ke stezce byl vydán letáček (rozebrán) a letos vyjde knižní průvodce.

NS Veřovické vrchy – byla vybudována členy ČSOP z Valašského Meziříčí. Zavede návštěvníky po žluté značce z Valašského Meziříčí přes obec Krhová na hřeben Veřovických vrchů a po červené turistické značce až k chatě na Velkém Javorníku (cca 20 km). NS má 13 zastavení, která návštěvníky informují o přírodních zajímavostech a historii této části Beskyd.

NS Prameny řeky Morávky – trasa stezky začíná v obci Morávka, na parkovišti „Na Lipovém“ a podél toku, který dal stezce i obci jméno putujete k jeho pramenům. NS vybudovala obec s řadou dalších partnerů (vč. Správy CHKO), kteří se podíleli i na vytvoření textů pro celkem 9 zastavení. Ke stezce je vydán reprezentativní tištěný průvodce.

Jiří Lehký

RORÝSI A REKONSTRUKCE PANELOVÝCH DOMŮ

Rorýse obecného můžeme dnes zahlédnout především v okolí výškových budov ve městech. Poznáme jej podle „zběsilého“ letu a pronikavého hvízdání. Rorýs má velmi dlouhá křídla a krátké nožky, což mu činí problémy při pohybu na zemi. Zato je však velice obratným a rychlým letcem. Loví hmyz a staví si jednoduchá hnízda.

V České republice patří rorýs obecný (dle zákona 114/1992 Sb. O ochraně přírody a krajiny) k ohroženým druhům. V minulosti si pro hnízdění vybíral spíše skály a dutiny stromů, avšak postupně se adaptoval na městskou zástavbu, kostely a panelové domy.

V posledních letech přicházejí na Správu chráněné krajinné oblasti Beskydy stížnosti občanů na ničení hnízd rorýsů při zateplování panelových domů.

Rorýsi si často staví hnízda ve větracích otvorech pod střechami panelových domů. Při zateplování těchto domů jsou větrací otvory uzavřeny a rorýsi tak ztratí možnost hnízdění. Při provádění těchto prací v hnízdním období rorýsů hynou jak mláďata, tak jejich rodiče, pokud byli nešťastnou náhodou během prací uvnitř.

V této souvislosti je nutno uvést, že ten, kdo zasahuje do přirozeného vývoje zvláště chráněných druhů živočichů (tedy včetně rorýsa obecného) musí si předem vyřídit výjimku podle § 56 výše zmíněného zákona. Vyřizování příslušné výjimky pro území CHKO Beskydy je v kompetenci Správy CHKO Beskydy. Investořům při zahubení chráněných živočichů nebo zničení jejich sídel hrozí dle výše zmíněného zákona citelná pokuta.

Výjimka je nutná pro:

- zateplování domů s hnízdišti rorýsů prováděném v době hnízdění rorýsů (zhruba od 20. dubna do 10. srpna)
- provádění zateplování mimo hnízdní období, dojde-li při něm ke zničení hnízdní lokality – tj. když jsou uzavřeny vstupy do trubek nebo jiných prostorů, které rorýsi pravidelně využívají k hnízdění

Problematika zateplování a dalších úprav panelových domů však není obsahem územně plánovací dokumentace. V zájmu předcházení nezákonné

likvidace hnízd a dlouholetých hnízdišť rorýsů žádá Správa CHKO Beskydy příslušné orgány a dotčené instituce (v první řadě stavební úřady), aby informovaly stavebníky o nezbytnosti příslušné výjimky a Správu o konkrétních stavebních akcích tohoto typu.

Uvítáme informace občanů o hnízdních lokalitách rorýsů.

RNDr. Dana Bartošová



Rorýsům můžeme vyrobit hnízdní budku. Důležitá je výška nad zemí (alespoň 6 m) a volná přiletová plocha.



Instalace hnízdní budky na budově školky v Rožnově p. R.

TAKÉ (NE)MÁTE RÁDI MOTORKÁŘE?



Motoristický sport má, především mezi muži, řadu příznivců. Vzpomeňme závody Formule 1 či Rallye Paříž-Dakar. Ale i taková Barum Rallye dokáže přitáhnout pozornost médií a otevřít kasičky sponzorů. A schválně se podívejte do trafiky – kolik je tu různých časopisů o rychlých, vojenských, terénních a bůhvíjakých autech. Marketingoví mágové nás všemi cestami přesvědčují, že vůně benzínu (podobně jako zápach kůže či cigaret) jsou atributy muže...

Není pak divu, že polovina kluků touží co nejdříve držet, když ne volant, tak alespoň řídku motorky. Tak to bylo, je a dlouho asi bude. Potíž je jen v tom, že zatímco dříve stačilo jezdit kdesi za humny či na předměstí, potkáváme dnes jezdce na motorkách i na těch nejnepravděpodobnějších místech v horách. A už to nejsou čtrnáctiletí kluci na „fichtlu“, ale sebevědomí muži (viz. výše naznačené – „kdo neřídí mašinu – není chlap“) na silných a hlučných strojích. Na konflikt je zaděláno – někomu vadí křik dětí pod okny, ale řev terénní motorky kromě jejího řidiče a jeho kumpánů ocení málokdo. Navíc se jedná o stroje „do terénu“ a ten je přeci na dosah. Že při jízdě do kopců a lesů minou tabuli s nápisem „Chráněná krajinná oblast Beskydy“ si ovšem většinou nevšimnou.

Zatímco klid „za humny“ si rozhořčení občané sjednají sami (dříve pomocí vidlí nebo puštěním psa, dnes obvykle přivoláním policie), v horách to začíná vypadat jako na Divokém západě. Gangy na „kroskách“ a terénních čtyřkolkách v létě, na skútrech v zimě, brázdí hory a lesy – turisté uskakují z cesty a nadávají, zvěř zděšeně prchá. Majiteli pozemku, kterému vadily průjezdy motorkářů přes jeho zahradu a zavolal na ně policii, po odjezdu hlídky tatáž banda svými stroji „pečlivě přeoral“ po léta udržovaný trávník. V Krkonoších přejeli na skútru strážce národního parku...

Je skoro zbytečné připomínat, že na území CHKO je podle zákona zakázán pohyb (i stání) motorových vozidel mimo silnice a místní komunikace. Jízdu po lesních cestách zakazuje i lesní zákon. Nelegálním jezdcům lze uložit citelné pokuty – kde ale není žalobce, není ani soudce. A zde nám, ochráncům přírody a přírodě samé můžete pomoci. Stačí k tomu trošku občanské angažovanosti, či chcete-li odvahy či zdravého vzteku. Nebojte se oznámit své setkání s motorkáři na Správu CHKO či policii, obzvláště pokud jsou stroje označené SPZ či registrační značkou – a pokud své svědectví doložíte fotkou, tím lépe. Všimněte si také odkud přijela parta motorkářů, kteří zaparkovali špinavé motorky před horskou chatou, kde jste na rodinném výletě.

A hlavně – dávejme těm zabláceným zakuklencům neustále najevo, že svým hlučným a bezohledným „koníčkem“ v přírodě opravdu obtěžují. Že jsme přišli obdivovat daleké výhledy, vůni květů, zpěv ptáků a ne jejich „sportovní“ výkony. Bezohlednost není image muže.

Jiří Lehký

HLEDÁME NOVÉ STRÁŽCE

Správa Chráněné krajinné oblasti Beskydy přivítá nové zájemce o výkon strážní služby v CHKO Beskydy. Základními předpoklady jsou zájem, odvahy, schopnost vyjednávat, věk od 21 let, čistý trestní rejstřík a prokázání znalosti problematiky (zaškolíme).

Více informací najdete na webových stránkách Správy CHKO Beskydy (www.beskydy.ochranaprirody.cz) nebo přímo kontaktujte Jiřího Lehkého ze Správy CHKO Beskydy, tel. 571 657 407 kl. 38, e-mail: jiri.lehky@nature.cz.



obrázek akademické malířky Renaty Oppeltové z letáčku „Kdo je stráž přírody“ použit s laskavým svolením Asociace strážců přírody CHÚ ČR



DEN ZEMĚ V HOLEŠOVĚ

Na pozvání Střediska volného času DUHA v Holešově jsme mohli na akci pořádanou ke Dni Země prezentovat CHKO Beskydy a poukázat na krásu a rozmanitost její přírody. Protože byla akce uspořádána převážně pro děti, snažili jsme se tak právě jim co nejvíce přiblížit



žit beskydskou přírodu v podobě různých přírodnin, odlišných stop velkých šelem, poutavých obrázků nebo puzzle různých živočichů a rostlin, kteří v CHKO žijí. Cílem akce bylo také představit nově vzniklé Informační a vzdělávací centrum CHKO Beskydy, jehož úkolem je oslovovat a vzdělávat laickou i odbornou veřejnost v oblasti ochrany přírody. Návštěvník našeho centra se tak může dozvědět nejen mnoho informací o přírodě, ale také se přímo zapojit do různých aktivit podobného charakteru. Celou akci považujeme za velmi zdařilou, protože se nám také podařilo mimo jiné navázat další kontakty při spolupráci v ochraně přírody.

Michal Šulgan
Informační a vzdělávací centrum CHKO Beskydy

DISKUSNÍ FÓRUM S PRACOVNÍKY INFORMAČNÍCH CENTER

Ve Frýdlantu nad Ostravicí se začátkem dubna konalo diskusní fórum pracovníků Správy CHKO Beskydy a informačních center.

Setkání se zúčastnilo celkem sedm informačních center s působností v Beskydech. Za Správu CHKO Beskydy se na diskusním fóru podíleli Jiří Lehký a Tomáš Myslíkovjan. Zástupcům informačních center byla představena příroda CHKO Beskydy, nastíněny kompetence správy a systém ochrany přírody. Dále se diskuse stočila na beskydské lesy, zejména pak na lesní rezervace a prales Mionší. Poslední část byla věnována informačním zdrojům o CHKO Beskydy, tipům na výlety a samozřejmě dotazům účastníků. Poprvé zde byl představen průvodce naučné stezky Lysá hora. Všichni účastníci si ze setkání odvezli kromě nových informací také materiály o Beskydech.

SETKÁNÍ SE STAROSTY V DOLNÍ LOMNÉ

V první polovině dubna se uskutečnilo v prostorách Obecního úřadu v Dolní Lomné další setkání pracovníků Správy Chráněné krajinné oblasti Beskydy se starosty regionů Jablunkovska a Třinecka. Toto setkání se mělo uskutečnit již na konci března, avšak nečekaná sněhová nadílka vše překazila. Jednotliví pracovníci Správy představili okruh své činnosti a poradili starostům, s čím se na ně mohou obrátit. Starostové potom konzultovali záměry ve svých obcích. Ti, kteří se potřebovali dozvědět více pak dostali prostor v diskusi. Škoda jen, že na rozdíl od minulých setkání, nebyla účast starostů tak vysoká.

Setkání se uskutečnilo v rámci projektu „Ochrana přírody a krajiny v Beskydech- věc veřejná“, který je spolufinancován Evropskou unií- programem Transition Facility.

Petra Vlčková



Tato akce se konala v rámci projektu „Rozvoj sítě environmentálních poradenských a informačních center Moravskoslezské kraje“. Projekt je spolufinancován Evropským sociálním fondem a Státním rozpočtem České republiky.

Barbora Jůzová

JAK SE DAŘÍ ORLŮM V BESKYDECH?

O obnovení hnízdní populace orla skalního v Beskydech se snaží členové ZO ČSOP v Novém Jičíně – Záchraná stanice v Bartošovicích na Moravě společně se svými partnery ze Slovenské státní ochrany přírody, Zoologické zahrady v Ostravě a s dalšími participujícími organizacemi. Článek o projektu „Návrat orla skalního do Moravskoslezských Beskyd“ jste si mohli přečíst v podzimním čísle našeho zpravodaje (1/2006). V srpnu minulého roku se podařilo vypustit do přírody čtyři mladé jedince, kteří dostali jména Cecilka, Anča, Babka

a David. Podle pozorování odborníků z Bartošovic se orli úspěšně začleňují do volné přírody. Přikrmování u vypouštěcí voliéry je spíše symbolické, vypuštění orli se již zcela osamostatnili. Mladí orli jsou 10 měsíců na volnosti a zalétají do poměrně velkých vzdáleností, nejdále byl jeden z exemplářů zaznamenán v Tiché dolině ve Vysokých Tatrách. Nečekanou událostí však na konci listopadu bylo postřelení orlice Anči, kdy bylo podáno trestní oznámení na neznámého pachatele. Orlice se 10. května 2007 vrátila zpět do volné přírody, realizátoři projektu věří, že návrat proběhne bez problémů. V současné době vrcholí přípravy na letošní rok, mláďata určená k vypuštění v letošním roce jsou již v záchrané stanici v péči orlice Diny.

Petra Vlčková, zdroj: www.csopnj.applet.cz, (upravil Petr Orel)



BLÍŽÍ SE UZÁVĚRKA FOTOSOUTĚŽE VALAŠSKÁ KRAJINA



Pokud rádi fotografujete a chcete prezentovat svou tvorbu, můžete se zúčastnit šestého ročníku fotosoutěže Valašská krajina. Uzávěrka pro přihlášky do fotosoutěže je 1. srpna 2007.

Své fotografie o velikosti minimálně 13 x 18 cm (max. 15 ks, označené adresou autora a místem pořízení snímku) můžete do tohoto termínu zasílat na adresu Správy CHKO Beskydy (Správa CHKO Beskydy, Nádražní 36, 756 61 Rožnov p. R.). V Karlovském muzeu pak proběhne již tradiční zahajovací výstava, na které budou vystaveny fotografie všech účastníků.

Tématem pro Vaše fotografie může být jedinečná valašská krajina, rostliny a živočichové (i makrofotografie), přírodní zátiší či okolí hospodářských usedlostí, portréty zachycující zdejší obyvatele a návštěvníky, snímky zachycující zdejší architekturu a další související témata.

VYBRALI JSME PRO VÁS ZAJÍMAVÉ AKCE V BESKYDECH:

AKCE ČSOP VALAŠSKÉ MEZIRÍČÍ

14. – 16. 9. 2007 – **Fotografie přírody – člověk v krajině a krajinný ráz.** (Víkendový workshop zaměřený na téma člověk v krajině, počítačové úpravy fotografií a příprava pro tisk). Místo konání: SEV Bystřička, terén. Lektoři: Mga. Vladimír Skýpala, Ing. Jiří Paďour.

4. 10. 2007 – **Těšínské Beskydy, Velká Čantoryje.** (Pralesovité porosty na Velké Čantoryji, fauna). Vedoucí exkurze: Daniel Křenek.

6. 10. 2007 – **Exkurze strážců CHKO B** – Moravskoslezské Beskydy – PR Čerňavina, Kozubová. Vedoucí exkurze: pracovníci SCHKO Beskydy, Daniel Křenek.

PLÁNOVANÉ AKCE ČSOP RADHOŠŤ

Červenec 2007 – **Léčivé byliny Rožnova a okolí.** Na toto téma bude přednášet: Lenka Šimurdová.

Srpen 2007 – **Evropská netopýří noc.** Přednáška s terénní exkurzí. Na toto téma bude přednášet: Jitka Wolfová.

Září 2007 – **Přednáška spojená s výstavou hub.** Na toto téma budou přednášet: Jiří Pavelka a Jitka Wolfová.

Editorial

Myšlenka vydávat zpravodaj Chráněné krajinné oblasti Beskydy vznikla již v roce 1974. Od tohoto roku až do roku 1990 vycházel 1x ročně zpravodaj s jednoduchou barevnou obálkou o rozměru přibližně formátu A5.

V roce 2003 vyšlo první číslo zpravodaje formátu A4 pod názvem BESKYDY – zpravodaj Správy chráněné krajinné oblasti. Tento zpravodaj byl černobílý na recyklovaném papíře. Druhé číslo však bylo číslem posledním. Na Správě CHKO Beskydy nezbýval čas věnovat se tomuto informačnímu listu. Díky projektu „Ochrana přírody a krajiny v Beskydech – věc veřejná“, spolufinancovanému Evropskou unií – programem Transition Facility, se v roce 2006

podařilo opět zpravodaj vydat jako BESKYDY – zpravodaj chráněné krajinné oblasti. (Ke změně názvu došlo také proto, že jej začal ve spolupráci se Správou CHKO Beskydy vydávat ČSOP Salamandr). Snahou bylo pokračovat ve stylu předchozích dvou zpravodajů jak tématicky, tak obsahově. Nápad vytvořit přední a vnitřní dvoustranu v barevném provedení však u prvního čísla narazil na horší kvalitu standardního recyklovaného papíru. Stejně tak nebyly příliš rozeznatelné i černobílé obrázky. Postupně jsme se snažili vylepšit vše tak, aby byly obrázky hezké a vynikla také grafika Ivo Sumce. U třetího zpravodaje se nám to snad konečně podařilo i díky finanční podpoře z projektu „Karpatské louky“ financovaného z fondu UNDP – GEF. Věříme, že vám tento zpravodaj přináší zajímavé počtení i informace z oblasti ochrany přírody a krajiny v Beskydech.

Petra Vlčková

ČSOP VALAŠSKÉ MEZIŘÍČÍ



Český svaz ochránců přírody asi není třeba nijak zvlášť představovat – je to nevládní nezisková organizace, která se snaží vést občany k odpovědnosti za životní prostředí, ať už výchovou, osvětou, nebo aktivní prací v ochraně přírody. S tímto cílem vznikly v roce 1980 první základní organizace ČSOP také ve Valašském Meziříčí. Zpočátku se věnovaly především dobrovolnické práci v přírodě (úklid lesů, čištění studánek apod.), později činností přibývalo a naše práce se začala profesionalizovat.

V současné době je naše činnost podřízena dvouletému projektu Valašské centrum pro udržitelný rozvoj, který financuje Evropský sociální fond. Díky němu jsme založili ekologická informační centra ve Val. Meziříčí, na Pustevnách, Pulčíně, Teplicích n. Bečvou a sezónně pod přehradou Bystřička, podporujeme také řadu ekoporaden od Hulína až po Bartošovice na Moravě. Poskytujeme environmentální poradenství, pořádáme semináře, přednášky, exkurze a další akce pro veřejnost, věnujeme se také kulturním tradicím regionu, které úzce souvisí s životním stylem a působením člověka na životní prostředí. Proto chceme připomenout řemeslné tradice Valaška a obnovit úctu k práci lidských rukou, například prodejem drobných výrobků v našich infocentrech nebo pořádáním řemeslných dílen a trhů. Na podzim také připravujeme



cyklus přednášek o starých lidových řemeslech a dovednostech.

Na rozdíl od většiny podobných projektů v ČR jsme si dali jako jeden z hlavních úkolů podporu společensky znevýhodněných skupin obyvatel. Připravujeme proto např. exkurze a přednášky pro seniory, tvůrčí dílny pro maminky s malými dětmi, programy pro děti z dětského domova, klienty azylového domu i romské děti atd. V minulém roce jsme také otevřeli bezbariérovou naučnou stezku v areálu bývalých kasáren Valašské Meziříčí.

Mezi prestižní činnosti ČSOP Val. Meziříčí patří budování naučných stezek, kterých jsme již realizovali celkem 25 ve třech krajích. Věnujeme se také péči o zeleň, (ošetřování památných stromů, výsadby, údržba chráněných území,...), praktické i teoretické ochrany šelem, ptáků, obojživelníků, plazů, orchidejí a řady dalších druhů živočichů i rostlin (provádíme záchranné transfery, budujeme a chráníme stanoviště pro chráněné druhy atd.) a řadě dalších aktivit.

Vydáváme také publikace o ochraně přírody a kulturního dědictví, nejžádanější jsou Naučné stezky, Památné a významné stromy Valaška, Přírodou a historií Valašskomeziříčska po naučných stezkách, Ochrana ovčí před velkými šelmami aj.

Jiří Jurečka

KONTAKT:

ČSOP Valašské Meziříčí
U Rajky 15, PS 49, Valašské Meziříčí, 757 01
Tel. 571 621 602, 602 735 425,
e-mail: valmez@ochranci.cz
www.ochranci.cz



BESKYDY - zpravodaj chráněné krajinné oblasti /Ročník III, číslo 3/2007. / Vychází 2 – 4x ročně / Vydává 76/13 ZO ČSOP Salamandr, (76/13 ZO ČSOP Salamandr, Tylovice 1805, 756 61 Rožnov pod Radhoštěm, tel.: 571 656 456, e-mail: salamandr@salamandr.info, IČO 702 38 723) ve spolupráci se Správou CHKO Beskydy / Náklad 1000 výtisků. / Vychází v červnu 2007 v Rožnově pod Radhoštěm. / BESKYDY - zpravodaj chráněné krajinné oblasti je periodickou tiskovinou evidovanou pod MK ČR E 17444

Autoři fotografií: D. Bartošová, L. Boucný, V. Děrdová, P. Chytil, F. Jaskula, J. Koleček, J. Lehký, M. Konupka, M. Popelářová, L. Spitzer, M. Šulgan, J. Valchářová, P. Vlčková, archiv ČSOP VM (J. Jurečka, M. Dvorský) / grafické zpracování: sumec+ryšková / tisk: PROprint, Český Těšín / Zpravodaj je vytištěn na recyklovaném papíře / NEPRODEJNÉ

Tato publikace vychází v rámci projektu Ochrana přírody a krajiny v Beskydech - věc veřejná, který je financován programem Evropské unie - Transition Facility.



Spolufinancováno z prostředků UNDP – GEF v rámci projektu „Zachování biologické rozmanitosti trvalých travních porostů v pohoří Karpat v České republice prostřednictvím cíleného využití nových zdrojů financování Evropské unie“. Více informací a kontakty na www.foa.cz.