

3/2011

BESKYDY

zpravodaj chráněné krajinné oblasti



foto: R. Janda

**PODPORA PŘÍRODĚ BLÍZKÉHO LESNICKÉHO
HOSPODAŘENÍ**

JAK NAVÁZAT NA TRADICI PŘEDKŮ

HISTORIE BESKYDSKÝCH LESŮ

PTAČÍ OBLAST BESKYDY

ZONACE V CHKO BESKYDY

TIS ČERVENÝ

Když jsme pro Vás připravovali toto číslo Zpravodaje, rozhodli jsme se na to jít „od lesa“. A to doslova. Proč také ne? Vždyť lesy pokrývají skoro tři čtvrtiny Beskyd. Jsou domovem řady pozoruhodných druhů rostlin i živočichů. Chodíme do nich odpočívat, na vycházky nebo třeba sbírat houby. Milujeme je pro jejich šumění a majestátný klid. Pro většinu lidí je les synonymem přírody. Zároveň jsou lesy něčím vlastnictvím, zdrojem dřeva, významným hospodářským odvětvím a tím také předmětem ekonomického zájmu. Někdy se lidé snaží přetvořit les podle svých představ a někdy jen moudře využijí možnosti, které jim příroda nabízí. Vždy však lidé od lesa očekávají nějaký užitek, zisk. A proto zde hospodaří. V našich lesích vidíme různé způsoby hospodaření. Naštěstí. Protože život miluje různorodost. Díky tomu jsou například lesní druhy ptáků v lepší situaci než donedávna běžní ptáci zemědělské krajiny. O lese se dá povídat opravdu dlouho. Je to tedy téma jako stvořené pro podzimní čtení.

František Jaskula

PODPORA PŘÍRODĚ BLÍZKÉHO LESNICKÉHO HOSPODAŘENÍ

Správa CHKO Beskydy prostřednictvím dotačního Programu péče o krajinu podporuje v lesích nadstandardní opatření, která můžeme souhrnně označit jako přírodě blízké lesnické hospodaření. Možná vás napadne, proč to ti „ochranáři“ dělají, když na to máme „lesáky“ a hlavně Lesní zákon, při jehož dodržování by se měl stav našich lesů jen zlepšovat? Hned na začátku tak musíme zdůraznit, že tato opatření jdou nad rámec povinností vyplývajících pro vlastníky z Lesního zákona. Jejich cílem je zejména zlepšit druhovou skladbu lesů tak, aby se přiblížila složení původních beskydských lesů.

Nejrozšířenějšími dřevinami u nás bývaly buk (kdysi 54 %, dnes 17 %) a jedle (dříve 32 %, dnes jen 3 %!). Není proto divu, že se soustředíme na maximální podporu jedle a dalších nedostatečně zastoupených dřevin (javory, jilmu).



Individuální ochrana jedle pomocí dřevěných oplůtků (LČR, LS Frenštát p. R.)

„Otužilé“ sazenice

Klíčové je zajistit si dostatek vhodného sadebního materiálu. Osivo jedlí, javorů či jilmů se získává stromolezeckými metodami z pralesovitých porostů středních a vyšších poloh. Poté se vysévá ve specializovaných lesních školkách v Košariskách a na Bílé. Tyto sazenice se pěstují odděleně, bez použití umělých

hnojiv (aby byly co nejodolnější) a pro napodobení přirozených lesních podmínek se přistiňují. Vypěstovat kvalitní sazenice buku a javoru takto trvá nejméně 3 roky (jedle až 5 let). Při komerčním pěstování s maximálním využitím umělých hnojiv lze toto zvládnout už za dobu poloviční. Aby pěstitel „do toho šel“, je třeba vyšší náklady spojené s alternativním pěstováním sazenic finančně pokrýt, což Správa CHKO činí při prodeji sazenic. Od poloviny 90. let, bylo dosud takto vypěstováno a vysazeno v beskydských lesích zhruba 200 000 ks sazenic „otužilých“ stromků.

Vzhledem k omezeným finančním i časovým možnostem nejsme bohužel schopni zajistit takový „nadstandard“ všem lesům v CHKO. Prostředky z PPK i peníze sponzorů proto přednostně zajišťují péči o maloplošná zvláště chráněná území (MZCHÚ). Z celkové rozlohy CHKO tvoří výměra lesních MZCHÚ 2993 ha což představuje 2,5 %.



Oplocenka na ochranu přirozeného zmlazení jedle (Obecní lesy Valašská Bystřice)

„Papírové“ zajištění

Jak pečovat o MZCHÚ, je stanoveno v tzv. plánech péče, které platí 10 let, což má přímou vazbu na lesní hospodářské plány. Je tak „papírově“ zajištěno, že se konkrétní „ochranářská“ opatření dostanou až do dokumentu, se kterým lesní hospodář neustále pracuje. V MZCHÚ je hlavním zájmem zejména změna dřevinné skladby ve stanovištně nepůvodních

smrčínách, zlepšení vnitřní členitosti porostů a ochrana přirozeného zmlazení listnáčů a jedle před poškozením zvěří.

Ostrov biodiverzity

Podstatným úkolem Správy CHKO Beskydy je i zachování a zvyšování biologické rozmanitosti (biodiverzity) lesů. Na rozdíl od nelesních stanovišť však většinou platí, že biodiverzita narůstá v lesích dlouhodobě ponechaných bez zásahu. Většina z nich je chráněna v MZCHÚ nebo je zařazena do 1. zóny CHKO. Právě takové lesy s dostatkem odumřelého dřeva nejlépe vyhovují, vedle ptáků, i řadě dalších ohrožených a vzácných druhů živočichů, hub a rostlin. „Pasivní“ ochrana starých lesů ale nestačí. Vzhledem k plošnému rozdrobení nevhodnějších biotopů do oddělených ostrovů je nutné aktivně zlepšovat stav i toho „moře“ běžných hospodářských (kulturních) lesů. Třeba jen proto, aby bylo možné z jednoho ostrova bez úhony „přelavět“ (či přeletět) na druhý.



Uvolněná světlina s borůvkou po intenzivní prořezávce v PR Smrk (LČR, LS Ostravice)



Ochrana přirozeného zmlazení jedle nátěry (Pátá lesní a. s. – soukromý vlastník)

letech. Na místo vykácených starých lesů byly tehdy vysazeny smrčkové monokultury. Ačkoli tetřevovití preferují lesy s více jehličnatými dřevinami, přehoustlé smrčiny bez podrostu nemohou využívat. Proto zde Správa CHKO Beskydy provádí intenzivní výchovné zásahy zaměřené na rozvolnění zápoje, uvolnění všech listnatých dřevin (v určitém období roku jsou v potravě tetřeva a jeřábka rovněž velmi důležité) a uvolnění světlin s borůvkou - nejdůležitějším potravním zdrojem tetřeva.

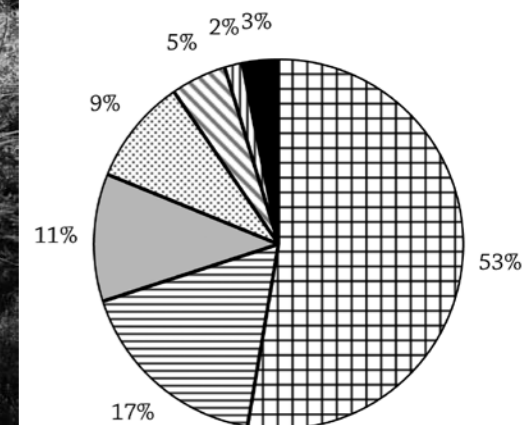
Klíč ke změnám je v rukou vlastníků

Při ohromné rozloze lesů v CHKO Beskydy samozřejmě nelze předpokládat, že opatření hrazená z dotací rychle a zásadním způsobem změni současnou podobu lesů. Les je ekosystém, kde změny probíhají velice pozvolna, pokud nejde o přírodní katastrofy (vítr, sníh, námraza, kůrovec apod.). A nejméně nápadné jsou pozitivní změny ve způsobech hospodaření.

Bez úzké spolupráce s vlastníky lesa, potažmo lesními hospodáři se neobejdeme. Právě oni mají v rukou pomyslný klíč k potřebným změnám v zažitých postupech. Dotace a náhrada za ekonomickou újmu při hospodaření však bývají velmi vhodným prostředkem k zahájení dialogu s vlastníky lesů. Dotace z Programu péče o krajinu jsou určeny především těm, kteří nesledují pouze okamžitý finanční efekt ve svých lesích a kteří dokážou dohlédnout dále než za horizont jednorocní finanční uzávěrky. Mají přispět, vedle zachování nejcennějších lesních lokalit, také ke vzniku hospodářského lesa, který bude nejen vyhovovat zájmům vlastníka, bude obdivován turisty, ale stane se příznivým prostředím i pro jeho přirozené obyvatele z říše hub, rostlin a živočichů.

Kolektiv lesníků Správy CHKO Beskydy

Poměrné rozložení prostředků za rok 2010



- ⊕ Výsadby (zejména JD, BK, KL) – většina placena z daru Vodafone
- ⊖ Opravy či výstavby oplůtků a klecí na podporu JD
- Nátěry přirozeného zmlazení proti zimnímu okusu
- Postřiky proti letnímu okusu (JD, listnáče)
- ⊖ Výstavba oplocenek
- ⊖ Intenzivní prořezávky, výřez kleče
- Ostatní (sběr šišek, vyžínání, odkorňování)

JAK NAVÁZAT NA TRADICI PŘEDKŮ



Ing. Stanislav Diatka je větším vlastním vlastníkem Páté lesní a. s., firmy, která obhospodařuje zhruba 200 ha lesa na Horním Vsacku. Mezi pozemky, které pořídili nejdříve, byly i lesy v oblasti osady Benešky ve Velkých Karlovicích, zdevastované nelegální těžbou. Na těchto plochách se svými spolupracovníky hospodaří přírodě blízkým způsobem. V budoucnu by své pozemky rád rozšířil na 400 ha. Narodil se ve Velkých Karlovicích, a proto také svou činnost soustřeďuje právě do této oblasti.

Můžete našim čtenářům trochu přiblížit svůj životní osud?

Vyrostl jsem na samotě uprostřed lesů. Jako kluk jsem pomáhal v lese, na poli a pásal dobytek. Musím říci, že všichni okolo mě se chovali k přírodě velice ohleduplně. Můj valašský děda byl drvař, táta dělal na poli i v lese. Moje maminka je ze Slovinska a slovinský děda byl z rodiny s větším polním i lesním hospodářstvím a s pilou. Na Valašsku nemohu trvale pobývat, a tak bylo potřeba najít vhodné spolupracovníky a založit firmu. V jejím představenstvu je např. můj ceoživotní kamarád - zemědělský inženýr nebo zkušený lesník pan Ing. Kovařík.

Co Vás vedlo k rozhodnutí začít hospodařit v lesích? Jaký je cíl Vaší firmy?

Bylo to dáno samozřejmě finančními možnostmi. Kolem roku 2000 jsem začal nakupovat lesní pozemky. Zhruba 1/3 našich lesů se už 10 let pokoušíme uvádět do stavu blízkého přírodě. Přechod ovšem vyžaduje určité finanční prostředky a také zřeknout se podstatné části hospodářských výnosů. Proto na 2/3 hospodaříme způsobem obvyklým. Základem té třetiny, kde hospodaříme přírodě blízkým způsobem, byl zdevastovaný a následně nezalesněný les. Začala tam působit příroda a se spolupracovníky jsme došli k názoru, že bychom mohli uskutečnit podvědomý sen. Naším cílem je prokázat, že výběrný

způsob hospodaření nezpůsobuje vlastníku finanční újmy a že spolupráce vlastníka lesa a orgánu ochrany přírody může vyhovovat oběma stranám. Pro získání finanční podpory na přechod od pasečného hospodaření spolupracujeme se zkušeným lesníkem Ing. Ferkllem, který připravil projekt v rámci Operačního programu Životní prostředí. Doufáme, že se nám letos podaří dotaci získat. Velice nás potěšilo, že sdružení Salamandr se ujalo těch našich záměrů, které nemůže realizovat právnícká osoba. Doposud jsme každým rokem získali ze Správy CHKO Beskydy dotaci z Programu péče o krajinu na náter jedlí proti okusu a jsem rád, že komunikace se Správou je na velmi dobré úrovni.



Ochrana přirozeného zmlazení jedle náteru proti okusu zvěří. K diferenciaci porostu napomáhají krycí dřeviny, zejména bříza, která se z porostu postupně odstraňuje



Pohled na část nelegálně vytěžených porostů na Beneškách zachycující stav v roce 2004

Proč jste se rozhodl koupit zdevastované porosty? Snazší je přece koupit „normální les“ vytěžit jej, mít zisk a případně poté začít hospodařit přírodě blízkým způsobem.

Věděli jsme, že pracovat se zdevastovaným lesem je příležitost, protože tam jsou větší plochy, které je možné od začátku cíleně směřovat tam, kam chceme. Na okrajích i uvnitř zdevastovaných porostů našťastí zůstaly výstavky, bukové i jedlové. Díky vytrvalé práci pana Ing. Kovaříka, se postupnými péstebními zásahy pomaličku les dostává do našeho vysněného stavu.

Z jakého důvodu jste se rozhodl hospodařit přírodě blízkým způsobem, je to také způsobeno tím, že máte zkušenosti ze zahraničí?

Ta otázka mne překvapuje. Vyrůstal jsem uvnitř přírody a všichni kolem mne ji vnímali s respektem a tak to ve mně je. Lesy, které jsem viděl v zahraničí, nejsou tak odlišné od původní skladby, nebyla tak radikálně změněná jako u nás. Na Valašsku lesy sloužily v 19. století především jako energetický zdroj pro sklářství, takže se v krátké době velice drasticky téměř zlikvidoval původní buk a jedle.

Domníváte se, že lze skloubit ekonomické hledisko a zájmy ochrany přírody?

Většina vlastníků lesa je až alergická na některé předpisy nejen z hlediska ochrany přírody. Státní orgány při přípravě různých opatření mnohdy nerespektují nezbytné podmínky lesního hospodářství. Například rekonstruuji komunikace tak, že znemožňují odvoz vytěžené hmoty. Jiný příklad je nařízení o procentuálním zastoupení jedle v nových porostech. Stát by měl nejen nařizovat, ale zároveň podporovat uplatnění jedlového dřeva. Tady na Valašsku jsem neviděl starou chalupu, která by byla ze smrku. Každá valašská chalupa byla z jedlového, výrazně trvanlivějšího dřeva. Proč stát marketingově postupně nevyvolává v investorech potřebu, aby vyžadovali stavby z jedlového dřeva? Pak by psychologicky působilo to, že nejen vyžaduje výsadbu jedle do lesa, ale že se také snaží vlastníků pomáhat, aby

měli odbyť. Odbyť jedlí je dnes cenově naprosto nevýhodný. Pokud říkáme, že žijeme v tržním hospodářství, proč se také, tam kde je to možné, principy tržního hospodářství neužívají?

Rozhodujete o vývoji hospodaření ve Vašich lesích Vy sám, anebo ve spolupráci s odborníky? Myslíte si, že vývoj hospodaření výrazně ovlivňuje odborný lesní hospodář?

CHCEME ZKUSIT HOSPODAŘIT JINAK



Ing. Stanislav Kovařík v minulosti pracoval v provozním oddělení Státních lesů Lesního závodu Velké Karlovice a následně

u firmy Foresta a. s., později také jako živnostník v lesích ve Francii a Švýcarsku. V současné době je odborným lesním hospodářem firmy Pátá lesní a. s. Dlouhá léta je dobrovolným strážcem přírody CHKO Beskydy.

Liší se Vaše práce nějak zásadně od práce Vašich kolegů?

Kromě běžné agendy, která je u všech odborných lesních hospodářů stejná, se má práce zásadně lišit hlavně v tom, že některou péstební činnost můžu vykonávat sám, protože naše lesy nejsou tak rozsáhlé. Je dobré, že si můžu rozhodovat o tom, které dřeviny kam nasadím, sám si je nasadím, sám si je vyžnu, natřu proti okusu... a vlastně detailně tu plochu znám. Také např. využíváme dřeviny, které považují ostatní vlastníci lesů za plevelné, ty umožňují uchycení dřevin, které by měly být základem budoucího lesa. Třeba bříza a jeřáb se většinou odstraňují příliš brzy, a to je podle mě špatně. My je vyřežeme, až když splní svůj účel jako přípravné dřeviny a tam, kde nedojde k přirozené obnově, nebo kde nenaroste nic jiného, tam je necháme.

Co Vás vedlo k „alternativnímu“ hospodaření?

Vyrůstal jsem v 60. letech, kdy doznívalo ještě soukromé hospodaření, lidi se

Já jsem se vždy i v jiných oblastech radil s lidmi, kteří dané věci rozumí a mohli být právem považováni za odborníky. Požádal jsem Ing. Kovaříka, aby byl členem představenstva, a aby vykonával funkci odborného lesního hospodáře. Vybrali jsme si ho, aby ji nedělal jen obvyklým a rutinním způsobem, ale že silně cítí s přírodou a má blízko i ke Správě CHKO Beskydy.



Při lesnické činnosti se nezapomíná ani na údržbu kapličky na Beneškách

i k přírodě chovali trochu jinak, než se chováme dnes. Dneska se u lesa mluví jen o cenách a ekonomice, ale my jsme se učili, že les není jenom dřevo, že to není jen ekonomika. Les má taky celou řadu jiných funkcí: půdoochrannou, vodohospodářskou, rekreační, a že v lese žije také zvěř... No a na to se v dnešní době zapomíná, a my to chceme zkusit jinak.



V původně holosečně vytěženém porostu jsou zásahy v prořezávkách směřovány k podpoře odrůstání jedle, k posílení výškové rozrůzněnosti porostu a využití kládového působení krycích dřevin (bříza, jeřáb, osika...) na přirozené zmlazení.

Dalo by se říct, že při své práci spíše experimentujete nebo realizujete dobře známé postupy?

Lesnickou fakultu jsem studoval v 80. letech, kdy se učilo hlavně o pasečném hospodaření, výběrné a podrostní hospodaření bylo jen na okraji a v době mého působení u Státních lesů se příliš podrostním způsobem nehospodařilo. S podrostním způsobem hospodaření jsem se setkal na svých zahraničních cestách. Znáím lidi, kteří jej propagují, a myslím si, že je to rozumná cesta. V České republice znám několik lesních majetků kde se hospodaří přirozeným způsobem a funguje to. Příroda v Beskydech má velký potenciál a je třeba jej využívat daleko více.

Můžete prosím charakterizovat plochy, na kterých hospodaříte?

Jak zmiňoval pan Ing. Diatka, část našich pozemků, které jsme koupili, byl velmi nešetrným způsobem nelegálně vytěžený les s velkými holinami. Všimli jsme si, že je tam velká možnost přirozené obnovy, protože místy zůstaly matečné stromy jedle, buku a javoru a nastala masivní obnova jedle a buku. Na druhé straně tam byly i plochy porostlé hasivkou, kde nerostlo nic jiného, tam jsme museli zvolit umělou obnovu, což bylo zhruba na 10–15 %, zbytek tvoří přirozená obnova. Mimo holiny jsou na pozemcích plochy zalesněné smrkem, které chceme postupně převádět do trochu přijatelnější formy, tzn. uvolňovat buky, které v těch monokulturách jsou a případně prolámaná místa zalesňovat jinými dřevinami, ale to je ještě běh na dlouhou trať.



Na nezmlazených místech se přistupuje k umělému zalesnění stanovištně vhodnými dřevinami, které je nutné chránit proti okusu jelení a srnčí zvěří drátěnými oplocenkami

Za rozhovory děkují Lucie Ohryzková (ČSOP Salamandr) a Pavel Popelář (Správa CHKO Beskydy)

HISTORIE BESKYDSKÝCH LESŮ

Pastevectví a jeho vliv na beskydské lesy

Horské lesy CHKO Beskydy, jako součást rozsáhlého pohraničního hvozdu, byly po dlouhou dobu člověkem jen minimálně ovlivněné. Jejich podobu výrazně ovlivnilo až salašnické pastevectví. Valaši, kteří postupně obsazovali všechny horské oblasti Karpat, kolonizovali slezské Těšínsko a moravské Valašsko až jako poslední, koncem 15. a počátkem 16. Století.

V prvních dvou stoletích nebyla pastva v lesích ze strany vrchnosti nijak omezována. Salaš se volně stěhovala za novou pastvou. Později, od poloviny 17. století, se ve smlouvách o pronájmu pevně stanovují podmínky salašnictví. Do té doby pastevci putovali za lepší pastvou a na nové místo stěhovali i kolibu nebo tam postavili novou. Káceli stromy a keře a vypalovali bez omezení. Bylo to ale v době, kdy ještě nebyly založeny horské obce a v rozlehlých horách mnoho škody nenadělali, stali se novou součástí beskydské přírody. Tehdejší dokumenty popisují lesy jako nepravidelné, ponejvíce smíšené, které se střídaly s travnatým porostem, řídké porostlým stromy a keři.

Během 17. století se charakter pronájmu pastvin změnil. Plocha pastviny byla už přesně vymezena, omezena byla i související těžba dřeva. V souvislosti s rozsáhlou pastvou dobytka se v druhé polovině 17. století objevuje zajímavá zpráva o jeledech. Uvádí se, že „v horách nejsou, protože tam Valaši ustavičně pasou svůj dobytek.“

Od druhé poloviny 18. století se v souvislosti s rozvíjejícím se průmyslem vše radikálně mění a pastva v lesích je značně omezována. Ze strany majitelů lesů bylo v Beskydech, Vsetínských vrších a Javorníkách omezení pastvy různě úspěšné. Nejradikálnější postup se uplatňoval na Hukvaldském panství (většina území dnešních lesních správ Ostravice a Frenštát p. R.).



V 2. polovině 18. století úřady zdůrazňují, že lesy v severní části Beskyd jsou v tak žalostném stavu, že hrozí celé krajině naprostý nedostatek dříví. Mezi vrchností a poddanými dochází v souvislosti s nárůstem počtu obyvatel na horách, a na druhé straně se vzrůstajícími potřebami palivového dříví pro hutní průmysl, ke stále většímu napětí. Na počátku 19. století úřady stanovují zákaz pastvy koz v lesích, po stanoveném termínu mají být kozy zjištěny v lesích stříleny! Kozy totiž nejvíce poškozovaly mladý lesní porost okusem.

Skelné hutě

Kromě pastevectví se lesy vždy využívaly k získávání palivového dřeva. Ohromné množství palivového dříví bylo zapotřebí pro sklárny. K výrobě skla byla nutná salajka, neboli potaš, tedy uhličitán draselný. Potaš se získávala z dřevěného popela jeho vyluhováním vodou, přidávala se ještě soda a vápenec. Nejvýznamnější skelné hutě byly např. v Kunčicích pod Ondřejníkem, Velkých Karlovicích či v Karolince.

Hutnictví železa a jeho dopad na beskydské lesy

Velmi významný vliv, zejména na druhovou skladbu lesů v severní části CHKO, mělo také hutnictví železa. Důležitou pracovní činností s přímou vazbou na výrobu železa bylo milíření. Dříví se páliho na milířích v sousedství velkých dřevoskladů. Z lesů bylo na milíře dříví dopravováno soustavami vodních kanálů a také koňskými povozy. Doprava dříví povozy sloužila hutím jako rezerva pro případ selhání plávky v důsledku nízkých stavů vody.

V Hukvaldském panství se od konce 17. století ustupovalo od provozu malých hamrů (tzv. dýmek), které se po spotřebě zásob palivového dříví ve svém nejbližším okolí postupně přesunovaly na jiné lokality. Železářská výroba se koncentruje v obnovených hamrech ve Frýdlantu n. O. K frýdlantským železárnám bylo ovšem nutné dopravovat velké množství palivového dřeva ze vzdálených horských lesů. Využívalo se k tomu především plavení dřeva po řece Ostravici, Čeladné a jejich přítocích. Do konce 18. století se plavilo jen na jaře, během tání sněhu. Později byly v horních částech toků vybudovány nádrže (klauzy), které zadržovaly větší množství vody, a umožnily tak plavení dříví po celý rok. Útlum plavení dříví nastal v 80. letech 19. století v souvislosti s přechodem frýdlantských železáren na kamenné uhlí.



Bedřichův klauz na Bílé byl v letech 2003–2005 opraven

Lesní hospodářství se proto od té doby zaměřovalo na produkci užitkového dříví, jehož potřeba pro ostravskou průmyslovou oblast stále rostla. Bylo nutné vyřešit dopravu dlouhého dříví z málo přístupných horských poloh. Proto se po roce 1890 začalo s intenzivní výstavbou lesních cest. Větší význam pro dálkovou dopravu dříví měla železnice z Frýdlantu n. O. na Bílou, dokončená v roce 1908.

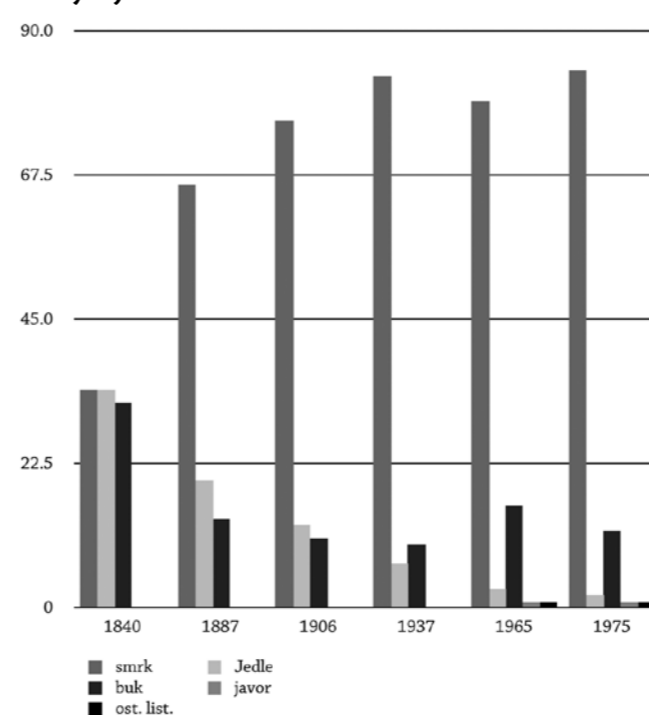


Plavení rovnaného palivového dříví v polesí Salajka na Bílé v roce 1931, pravděpodobně naproti dnešnímu hotelu Pokrok (archiv Lesní správy Ostravice)

Holosečné hospodaření

Na konci 18. století začaly frýdlantské železářny rychle zvyšovat produkci železa, čímž také enormně rostla spotřeba palivového dříví. Postihlo to citelně i nejvzdálenější horské revíry, v té době relativně dobře zpřístupněné pro plávku dřeva. Přesto zůstávaly ještě na konci 18. století ve špatně přístupných partiích komplexy pralesovitých porostů, v nichž probíhala pouze toulavá těžba jednotlivých stromů a občasné milíření. Od počátku 19. století nastupuje intenzivní lesnické hospodaření. Z důvodu zvyšující se poptávky po palivovém dříví a zejména po dlouhém stavebním dříví smrku. Hospodaření je založeno na velkoplošném holosečném hospodářství s následnou umělou obnovou smrku – zpočátku s jím, později i sadbou. Do roku 1885 vlastní proveniencí, později až do roku 1937 z oblasti Jeseníků a velmi často také z Alp. Kromě toho se značná část

Vývoj dřevinného složení lesů LHC Ostravice



porostů obnovovala přirozeně. Pro jedli (podobně i pro buk) byl s ohledem na ekologické vlastnosti (na rozdíl od smrku) velkoplošný holosečný způsob zcela nevhodný. Buk byl navíc běžně ze smrčin vyřezáván, což přetrvávalo i v socialistickém lesním hospodářství na řadě míst až do 70. - 80. let 20. století. Výsledkem tohoto způsobu hospodaření byl pronikavý pokles zastoupení jedle a buku. O jak dramatickou změnu druhové skladby lesů se jednalo, svědčí následující přehled dřevinného složení lesů na nynějším Lesním hospodářském celku Ostravice.

Lesnické obrození

Od 30. let minulého století se v lesnictví pomalu začínají prosazovat změny k lepšímu. V té době bylo již dostatek negativních zkušeností se smrkovými monokulturami, které často podléhaly poškození větrem, sněhem nebo kůrovci. K ochraně horských lesů byla vytvořena zvláštní kategorie „hospodářská skupina E“ bez úpravy výnosu. S krátkým přerušením během 2. světové války pokračovalo období „lesnického obrození“ v 50. a 60. letech, kdy československé lesnictví představovalo evropskou špičku. Bylo přijato osvícené rozhodnutí o zařazení horských lesů v nadmořské výšce nad 900 m do kategorie „lesa chráněného“ s výrazně omezeným hospodářským využitím, které ale výrazně předběhlo dobu. V následujícím období socialistické normalizace byl tento slibný vývoj nejen zastaven, ale dokonce vržen zpět. Opět se zavádí holoseče, stavějí se nové lesní cesty, které lesy zpřístupňují pro těžkou techniku, dochází k cíleným přeměnám bučin a jedlobučin na stanovištně nevhodné smrčiny...

Imisní poškození lesa

Koncem 70. let 20. století se určujícím negativním faktorem ovlivňujícím horské lesy Beskyd stávají emise z průmyslových zdrojů na Ostravsku a přilehlém území Polska. V zimě 1978 došlo během několika hodin k náhlému poklesu teploty cca o 30 °C. Tato skutečnost, podpořená nepříznivými rozptýlovými podmínkami při inverzi a sníženou vitalitou stromů, způsobila plošné poškození porostů ve vysokých polohách hor. Bylo proto rozhodnuto, že odumírající porosty budou na velkých plochách vytěženy bez ohledu na přítomnost přežívajících, často dokonce plodících jedinců. Bučiny začaly už během vegetační doby regenerovat. Smrčiny na tom byly o hodně hůř. Přesto byly i staré bukové nebo smíšené porosty likvidovány. Z důvodů nedostatku vhodných sazenic se na místo celkově odolnějších listnatých lesů vysazovaly ekologicky labilní smrčiny, o nichž se dobře vědělo, že exhalacím budou jen stěží odolávat. Kromě smrku ztepilého (mnohdy nevhodného původu) se také vysazovaly nepůvodní dřeviny jako smrk pichlavý, borovice kleč nebo olše zelená.

V posledních 20 letech prodělalo beskydské lesnictví řadu změn, přičemž ne všechny jsou s určitým odstupem vnímány pozitivně. Přesto můžeme jednoznačně říci, že řada beskydských lesníků v nově nabyté svobodě úspěšně navázala na zlaté období československého lesnictví 50. – 60. let a může se pochlibit výsledky přírodně blízkého hospodaření v praxi.

Tomáš Myslikovjan (Správa CHKO Beskydy)



Ptačí oblasti jsou jedním z nástrojů, kterými se Evropská unie snaží reagovat na prokazatelný úbytek mnoha ptačích druhů. Na tomto místě Vám chceme představit jednu ze 41 českých a druhou z beskydských ptačích oblastí – PO Beskydy. Díky rozsáhlým a místy velmi zachova-

lým lesům je zde předmětem ochrany 10 typicky lesních druhů.

Pět z nich jsme si představili již v minulém čísle jako obyvatele PO Horní Vsacko – čáp černý, jeřábek lesní, datlík tříprstý, lejsek malý a strakapoud bělohřbetý. Všechny hnízdí i v PO Beskydy, ovšem dva druhy zde mají výrazně vyšší početnost – strakapoud bělohřbetý (75–95 párů) a jeřábek lesní (125–175 párů).

Asi nejzávažnějším ptákem Beskyd je **tetřev hlušec** (15–20 ks) – který je velmi náročný na kvalitu svého prostředí a naopak velmi citlivý na vyrušování. Poslední tetřevi žijí na místech se zbytky pralesovitých porostů s vyšším podílem jehličnanů a dostatkem bobulovin. O tetřevích se dozvíte více na str. 10 tohoto Zpravodaje.

Puštíček bělavý (15–20 párů) – je naše druhá největší sova a kromě Beskyd hnízdí ještě na Šumavě. Ke hnízdění vyhledává pralesovité porosty s mohutnými zlomenými kmeny či dutinami, případně hnízdy dravců.

Jedním z nejméně nápadných ptačích obyvatel PO Beskydy je **lejsek malý** (65–105 párů). Sameček se podobá o něco známější července obecné, ale z běžných návštěvníků jej málokdo viděl. Ze zimovišť totiž přilétá až v květnu, kdy se staré bučiny, které vyhledává ke hnízdění, začínají zelenat – jeho přítomnost tak prozradí obvykle jen typický zpěv.

Podobně nenápadným obyvatelem starých porostů s převahou smrku je **kulišek nejmenší** (20–30 párů). Tato sovička se za soumraku ozývá tichým „smutným“ pískáním a hnízdí v dutinách vytesaných datly či strakapoudy.

Předmětem ochrany je také **žluna šedá** (25–35 párů) – je to „horská“ příbuzná známější a hojnější žluny zelené, kterou můžete zahlédnout i v městských parcích. Žluny hnízdí ostrůvkovitě ve starých lesních porostech s rozpadajícími se stromy, kde hledají v tlejícím dřevě larvy hmyzu.

Obdobně jako v PO Horní Vsacko i zde Správa CHKO Beskydy spolu s ornitology vymezila pro tyto druhy tzv. „jádrová území“. Po dohodě s lesníky je kladen důraz na zachování douglých a odumřelých stromů, vyloučení holosečí a ponechávání určitého minimálního počtu vzrostlých stromů na ploše těžby.

Největším úspěchem z pohledu a potřeb právě výše uvedených druhů ptáků, je však dohoda na ponechání vybraných lesních porostů v rezervacích bez jakýchkoliv zásahů. Snad tak časem vzniknou malé ostrůvky „divočiny“, kde budeme moci v tichém údivu sledovat přirozený život lesa a přitom nás potěší setkání i s jeho ptačími obyvatelem.

Jiří Lehký (Správa CHKO Beskydy)

PTAČÍ OBLAST BESKYDY

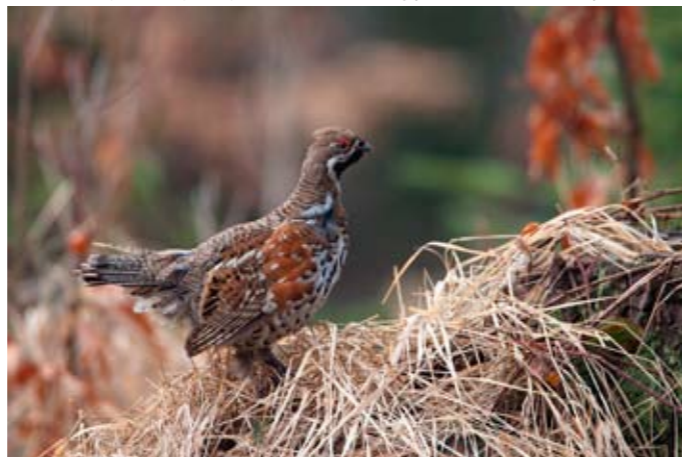
Základní údaje:
Rozloha: 41 702 ha (cca 1/3 CHKO Beskydy)
Zřízena: Nařízením vlády ČR č. 687/2004 Sb.
Poloha: severní část CHKO
Beskydy – Moravskoslezské Beskydy



Samec tetřeva hlušce v toku, foto: J. Bohdal



Kulišek nejmenší je nejmenší sova Evropy, foto: O. Prosícký



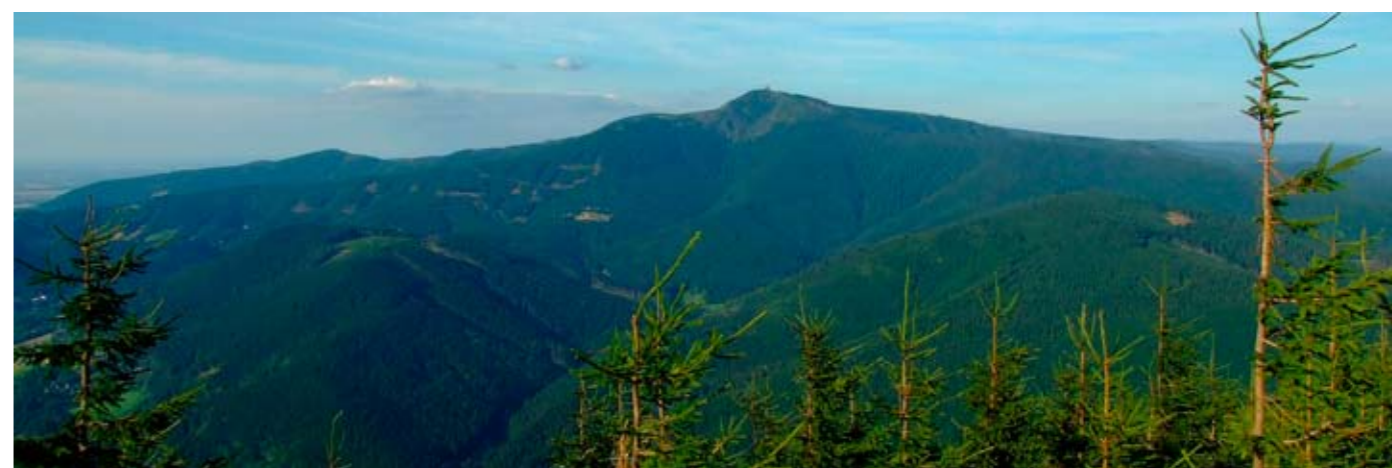
Jeřábek lesní vyhledává členité patrovité lesy s bohatým podrostem keřů, foto: P. Šaj



Datel černý je také předmětem ochrany PO Beskydy, foto: P. Šaj



Žluna šedá je „horská“ příbuzná hojnější žluny zelené, foto: P. Šaj



Oblast okolo Lysé hory patří mezi jádrová území PO, foto: Z. Hluchář



CO O TETŘEVECH MOŽNÁ NEVÍTE

Známý je především pro svůj impozantní tok, jehož obrázky lze nalézt téměř v každém přírodovědném kalendáři. Tetřev je mohutný pták velice náročný na kvalitu i kvantitu porostů. Osidluje jehličnaté a smíšené rozvolněné porosty staré 100–200 let přirozené druhové skladby s menšími mýtinami, rašeliníšti a s bohatým podrostem bobulovin, a také s mraveništi. Je citlivý především na rušení, a to zejména v době toku, hnízdění, vyvádění kuřat a zimování. Díky tomu je dnes rozšířen jen v několika horských oblastech a celková početnost v České republice je odhadována na 300 jedinců, což jsou pouze 3 % počtu před 100 lety.

Historické tetřeví oblasti

Beskydy bývaly vyhlášenou tetřeví oblastí, srovnatelnou se Šumavou. To věděl již „markýz Gero“ (arcivévoda Bedřich Habsburský), který je choďoval lovit do pralesa Mionší. Situace se však změ-

nila po válce. Zatímco na Šumavě se vznikem tzv. železné opony ustal běžný život a tetřevi zde mohli nerušeně žít, Beskydy se staly rekreační oblastí pro ostravskou průmyslovou oblast, což s tlakem na intenzivní hospodaření v lesích znamenalo jejich úbytek. Vůbec nejdramatičtější pokles populace byl v období 1962–1977 a činil 80 %.

Milovník ticha

Tetřev je velmi citlivý na rušení, občas se s ním ale lze setkat na neobvyklých místech v podhůří Beskyd. V listopadu 2003 byl nalezen v areálu Třineckých železáren mladý kohout, v dubnu 2010 slepice na fotbalovém hřišti v Dobré (po roce, téměř na den přesně, byla opět nalezena u obce, tentokrát na Slovensku) a nakonec koncem dubna 2011 slípka u nákupního střediska v obci Hnojník. Jedná se zřejmě o mladé ptáky, kteří migrují za vhodnými biotopy, nebo slípky, které v době toku nemohou nalézt kohouta.

Ochrana druhu

V České republice je tetřev legislativně chráněn jako kriticky ohrožený druh, současně je tzv. „naturovým druhem“ a je předmětem ochrany ve dvou Ptačích oblastech – Šumava a Beskydy. Praktická ochrana druhu však značně pokulhává. Existuje sice snaha Správy CHKO Beskydy a Lesů ČR (zejména LS Jablunkov) o hospodaření ve vybraných oblastech ve prospěch tetřeva, ale to pro populaci, která čítá pouhých 15–20 kusů, je z dlouhodobého hlediska velmi málo. Ve hře je tak posilování populace jedinci přemístěnými z jiných oblastí nebo jedinci odchovanými v umělých odchovnách, neboť Beskydy jsou posledním místem, kde k vypouštění ve větší míře nedošlo. Odborná veřejnost se bohužel na takovémto postupu v ptačí oblasti nedokáže shodnout...

Martin Krupa (ČSOP Salamandr)

PROMĚNY NA LYSÉ HOŘE

Každý milovník Beskyd čas od času vystoupá na vrchol Královny Beskyd – Lysou horu. A po pořádném výstupu v parném dni mu zajisté přijde vhod malá občerstvení nebo se uchýlit do tepla k horkému čaji - to když se zrovna venku čerti žení. Dlouhé roky jsme měli na výběr mezi Šantánem a Plesnivkou. Oba objekty mají své příznivce, osobitou atmosféru, a turisté jim tak nějak za dlouhé roky přivykli, i když vypadají všelijak. Oba objekty původně sloužily úplně jiným účelům a občerstvení poskytují vlastně jako záskok za původní vyhořelé chaty. Jeden nejprve sloužil pro ustájení koní, druhý zase jako dočasná ubytovna dělníků při stavbě vysílače. Jenže záskok se protáhl na dlouhá desetiletí a potřeba vyřešit současný neutěšený stav byla čím dál akutnější.

A tak členové Klubu českých turistů a společnost AK 1324 začali připravovat dva samostatné projekty na obnovu skutečných horských chat na místě jejich vyhořelých předchůdců. Příprava a úpravy projektů, získání všech posud-

ků, výjimek a povolení k výstavbě trvalo, vzhledem k umístění staveb v přírodně velmi hodnotném a zranitelném území, opravdu mnoho let. S výstavbou i provozem chat souvisí spousta omezení a limitů (od nakládání s vodou a odpady, přes časová omezení stavebních prací – tak aby nebyla rušena mláďata v nedalekých rezervacích, až po stanovení ubytovacích kapacit, které ještě malý vrchol snese).

Bezručova chata a Slezský dům

KČT se rozhodl obnovit Bezručovu chatu na jejím původním místě a v originální funkcionalistické podobě od architekta Josefa Havlíčka z třicátých let minulého století. Vlastní stavební práce by mohly začít v průběhu příštích dvou až tří let. AK 1324 postaví zcela novou chatu Slez-



ský dům na místě stávajícího restauračního zařízení Chata Lysá hora (Plesnivka). Ta zase stojí na místě bývalé Albrechtovy chaty německých turistů. S demolicí Plesnivky se začalo v září tohoto roku.

Chata Ludvík

Poslední velkou stavební akcí pak bude kompletní přestavba chaty Ludvík (dřívě Chata Válcoven plechu) nad vysílačem. Tato chata slouží především pro ubytování lyžařských kurzů na Jižní sjezdovce. Nevyhovující objekt bude stržen a na původním půdorysu vyroste nová chata s nezměněnou ubytovací kapacitou, ale se standardem odpovídajícím současným požadavkům.

Až příště zavítáte na vrchol Lysé hory, tak dozajista uvidíte stavební dělníky, bagry, domíhávače a nákladáky a velké změny vrcholu. Za pár let však nastane klid a turisté snad ocení nově vybudované zázemí v chatách a snad je nic nebude vyrušovat od čarokrásných výhledů a úžasné přírody, které umí Lysá hora nabídnout.

František Jaskula
(Správa CHKO Beskydy)

ZONACE V CHKO BESKYDY (1. ČÁST)

Pojem „zonace“ má většina veřejnosti spojený s Národním parkem Šumava, resp. sporem o hospodaření v jeho I. zóně. Zonace existuje také ve všech chráněných krajinných oblastech, má zde však poněkud odlišný režim. Území CHKO Beskydy je rozděleno do 4 zón, podle odstupňované hodnoty kvality krajiny. Obecnou povinností je provádět hospodářské a další využívání zón tak, aby se „udržoval či zlepšoval jejich přírodní stav a byly zachovány a vytvářeny optimální ekologické funkce těchto území“ (citace Zákona o ochraně přírody a krajiny). Podívejme se, podle jakých kritérií jsou jednotlivé zóny v CHKO vymezeny, a také co naplňování uvedené formule znamená v praxi.

Nejpřísnější režim ochrany má I. zóna (v mapách zonace je příznačně označena červeně). Zaujímá 5,3 % z celkové rozlohy CHKO Beskydy, většinu z toho však tvoří přírodě blízké lesy a pouze 0,6 % (tj. 736 ha) představují louky, pastviny a mokřady. I. zóna zahrnuje také vyhlášené národní přírodní rezervace, přírodní rezervace a přírodní památky – ty tvoří více než třetinu její rozlohy.

V I. a II. zóně je zástavba území silně regulována. Na druhou stranu právě tady Správa cíleně podporuje údržbu zemědělských a lesních pozemků a do těchto lokalit cíleně směřuje většinu dotačních příspěvků na podporu údržby zemědělských a lesních pozemků (viz také Zpravidaj 2/2011, str. 2–3).

Největší podíl z celkové rozlohy CHKO má III. zóna (56,1%), která spojuje území v ucelenou charakteristickou oblast.

I. zóna

zahrnuje přírodě blízká nebo člověkem málo pozměněná území, udržovaná vhodným hospodařením, případně (u lesů) ponechaná samovolnému vývoji. Převážně se jedná o lesy a louky situované na hřebenech či v podhřebenových partiích s výskytem chráněných druhů. Zpravidla jsou na těchto místech pouze samoty, dochází zde proto k rekonstrukcím stávajících objektů, nová zástavba zde podle zákona není možná. Z hlediska hospodaření je omezeno hnojení luk a další intenzivní využívání území.



II. zóna

jsou málo pozměněné lesní porosty a ucelené extenzivní louky a pastviny s vysokou druhovou rozmanitostí, často s výskytem chráněných druhů. Součástí je rozptýlená zástavba s dochovanými prvky původní architektury a okolní krajina s mozaikovitou strukturou a bohatě zastoupenou nelesní zelení. Tato kritéria splňují většinou závěry údolí či hřebenové

enklávy, kde se díky starousedlíkům zachovaly tradiční způsoby hospodaření. Ve II. zóně by měly být povolovány pouze stavby sloužící k zemědělskému, případně lesnickému hospodaření, k zajištění trvalé péče o okolní pozemky.

III. zóna

soustředí člověkem pozměněná území, která jsou běžně hospodářsky využívána. V lesích jsou to porosty s pozměněnou druhovou skladbou (smrčiny), na zemědělské půdě pak intenzivně obhospodařované (v minulosti scelené) louky a pastviny. Ze sídelních útvarů jsou zařazeny menší obce nebo jejich části bez rozvojových tendencí a rekreační aktivity. Stavby jsou umísťovány v souladu s územním plánem obce, a to tak, aby dotvářely stávající zástavbu.

IV. zóna

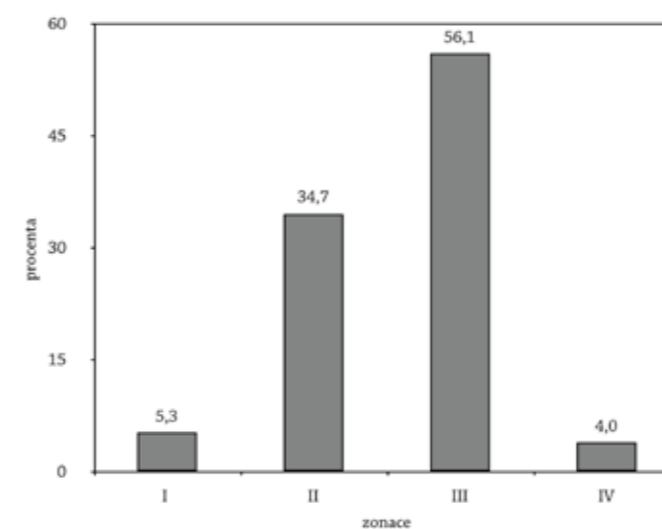
představuje souvisle zastavěná území a spíše výjimečně i intenzivně obhospodařované větší celky zemědělských pozemků. Zástavba se řídí územním plánem obce.



Ve které zóně se nachází váš konkrétní pozemek, se můžete podívat na veřejně přístupných webových stránkách <http://mapy.nature.cz> (viz také Zpravidaj 1/2011, str. 12). Do orientačních papírových map zonace (v měřítku 1:50 000) je možné nahlédnout na všech obecních úřadech. Originální mapy zonace (v měřítku 1:10 000), schválené Ministerstvem životního prostředí, jsou pak uloženy na Správě CHKO Beskydy. Základní podmínky k I. a II. zóně jsou stanoveny Zákonem o ochraně přírody a krajiny, podrobnější režim všech zón je popsán v Plánu péče CHKO Beskydy (dostupný na <http://www.ochranaprirody.cz>).

Marie Popelářová, Jana Pnioková
(Správa CHKO Beskydy)

Zastoupení zón v CHKO
Podíl lesních a nelesních pozemků v jednotlivých zónách



TIS ČERVENÝ ZNÁMÁ I NEZNÁMÁ DŘEVINA

Tis červený většina lidí zná jako okrasnou dřevinu ze zahrad a městské zeleně. Již méně se ví, že se objevuje jako jedna z mála dřevin na seznamu Vyhlášky č. 395/92 Sb. v kategorii silně ohrožených rostlin. Důvod je prostý. Ve volné přírodě jej jako součást přírodních lesů potkáme pouze na několika místech České republiky. Pokud budete cestovat po Čechách, můžete se zastavit např. na Křivoklátsku, na Berounce v Týřova, v Povltaví u Štěchovic, anebo na jižní Moravě v Moravském krasu. Uvedená místa patří mezi nejbohatší lokality v ČR, které čítají několik tisíc exemplářů tisu. V CHKO Beskydy je jeho výskyt sporadický a dosahuje asi 30 kusů většinou ve formě soliterních jedinců v blízkosti chalup na pasekách a ojediněle v lesních porostech. Na území Slovenské republiky se dochovalo jedno z největších evropských nalezišť v Harmenecké dolině na Velké Fatře se sto tisíci exempláři.



Tis červený nejlépe ze všech dřevin snáší zastínění, má nejtěžší dřevo a nejlépe se mu daří na dostatečně vlhkých půdách bohatých humusem. V současné době se tis v ČR vyskytuje především na území přírodních rezervací, na suťových půdách bohatých na vápník. Patří k tzv.

dvoudomým dřevinám, což znamená, že samčí a samičí květy rostou samostatně na různých stromech. Vzácně se vyskytují jedinci s květy samičími a samčími na jedné dřevině.

Od nejstarších dob se dřevo tisu využívalo k výrobě dekorativních předmětů, ve středověku k výrobě luků a kuší. Již z 15. století jsou známa nařízení na ochranu tisu proti rabování. Ve 2. pol. 16. století export tisového dřeva, zejména do Anglie, ustává pro nedostatek suroviny. Využití tisu na výrobu zbraní bylo později nahrazeno výrobou ceněného dekorativního nábytku.

K úbytku tisu přispělo i pastevectví a chov dobytka. Celá rostlina je totiž prudce jedovatá, zejména mladé jehličí. Jedinec červený nepravý míšek, který obaluje semeno, neobsahuje žádný jed. Zvláště citliví na okus byli koně, nebezpečný byl i pro ovce, a proto byl zejména v horských oblastech tis cíleně kácen. Naproti tomu jsou semenáčky a kůra pro jelení a srnčí zvěř vyhledávanou pochoutkou, která jim neublíží. Dužnatý míšek ze semen tisu sezobávají drozdovití ptáci, kteří tak přispívají k jeho šíření do okolí.

Uvádí se, že v prvních letech života roste 2-3 cm za rok, od 6. roku se jeho růst sice zrychluje, ale výšky 10 m může dosáhnout ve věku 100-110 let. Tis může někdy mít pouze keřovou formu, stromy, často se srostlými kmeny, mohou dosahovat maximální výšky kolem 20 m. V minulosti uváděné údaje o tisíciletých tisech na našem území se ukázaly později jako nadhodnocené, ale prokazatelně zdokumentované stáří tisu v Zubří u Rožnova p. R. bylo stanoveno na 340 let.

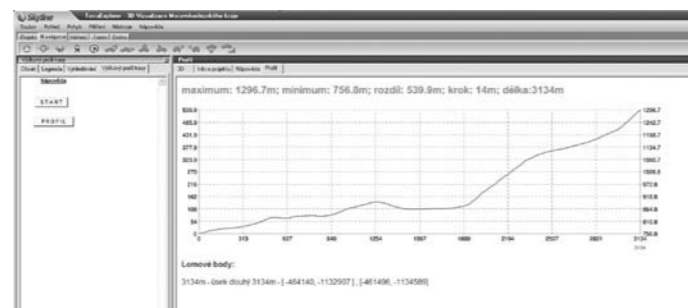
Pavel Popelář (Správa CHKO Beskydy)

VIRTUÁLNÍ MODEL MORAVSKOSLEZSKÉHO KRAJE

Pro mnoho lidí je dnes již celkem běžné naplánovat si trasu pro auto nebo kolo prostřednictvím internetu. Lehce se tak vyhnete placeným úsekům, uzavírkám cest nebo ušetříte peníze za nákup map. Už méně časté je k plánování výletů využití služeb lokálních serverů. To platí zejména pro pěší turistiku. Přitom docela zajímavou službu nabízí například 3D model ortofotomapy (leteckých snímků) Moravskoslezského kraje (<http://verejna-sprava.kr-moravskoslezsky.cz/cz/mapy/3d-model-ortofotomapy-moravskoslezskeho-kraje-3141/>). K zobrazení jen potřebujete nainstalovat malou prohlížečku TerraExplorer (je k dispozici na uvedených stránkách MS kraje nebo na stránkách www.skylineglobe.com).

Uživatelé je prostřednictvím internetu umožněn virtuální interaktivní průlet nad digitálním modelem terénu, což samo o sobě není nic nového (stejnou službu celosvětově nabízí např. Google Earth). Zde je ale vše doplněno možnostmi zobrazení turistických stezek a regionálních zajímavostí. Řada informací v aplikaci prozatím chybí a o přírodě se kromě památných stromů nedozvíte nic. Pokud vám ale dělá problém představit si kopec prostým prohlížením vrstevnic v turistické mapě nebo jen chcete přesvědčit partnera či přátele o malé obtížnosti výletu na Lysou horu, vřele tuto službu doporučuji. Je zde dokonce možnost zobrazení výškového profilu (viz obrázek). Prostě jen vyklikáte myší, kudy chcete jít. Aplikace umožňuje také měření vzdáleností a ploch nebo připojení přístroje GPS. Přejí příjemný průlet nad krajinou a bezpečný návrat z naplánovaných výletů.

Petr Wolf (Správa CHKO Beskydy)



MÁ JEŠTĚ JEDLE V BESKYDECH NADĚJI? CO SE DAŘÍ...

V posledních letech se daří vysazovat stále více jedlí, jejichž rodiče - mnohdy již velmi pokročilého věku - dožívají v beskydských pralesovitých rezervacích. Každoročně se ošetřuje repelenty proti okusu zvěří zhruba 400 000 jedlí z přirozeného zmlazení nebo umělých výsadeb, přibývají stovky metrů nových oplocenek a desítky kusů individuálního oplocení pomalu odrůstajících jedlí. Co ale považujeme za největší úspěch je postupná změna smýšlení vlastníků lesů a lesních hospodářů, kteří vzali myšlenku na znovuoživení slávy beskydské jedle za svou. Pro tuto, ještě nedávno odepisovanou dřevinu, uplatňují vhodnější hospodářské způsoby založené na delší obnovní době, podpoře přirozené obnovy či vysazování jedle ve skupinách do malých kotlíků nebo do prosvětlených porostů, kde dosud chybí. Jistě jsme teprve na začátku a zdaleka ne všude se potenciál beskydské jedle plně využívá. Pozitivní příklady ale táhnou a jedle se tak pomalu stává samozřejmou součástí našich lesů.

...A CO SE NEDAŘÍ

I v Beskydech jedle dostává své pověsti dřeviny náročné a choulostivé. Vypěstování jedlových sazenic a jejich výsadba je pouze začátkem dlouhotrvajícího zápasu o jejich ochranu, který může trvat 40-50 let. Ústup jedle, který se v Evropě datuje od minulého století, není dosud přesně objasněn.

Po desetiletí je však největší překážkou návratu jedle do Beskyd zvěř - jelen a srnec. Spárkatá zvěř ji decimuje okusem pupenů, ohryzem a loupáním kůry a vytloukáním paroží. Pokud není jedle dostatečně chráněna (mechanicky - oplocenkami nebo chemicky - nátěry), anebo není zastoupena ve vysokých koncentracích, nedokáže dostatečně rychle odrůstat. Nakonec podlehne v konkurenčním boji s ostatními dřevinami, zejména bukem.

A pokud v tomto souboji se zvěří obstojí, pak ji čeká, zejména kolem Vánoc střet s ještě silnějším nepřítelem, člověkem s pilkou v ruce. Motivaci zvěře k okusu jedle člověk pochopí, ale pro počínání některých lidí lze najít omluvu jen stěží.

Tomáš Myslikovjan (Správa CHKO Beskydy)



Jedle poškozená vytloukáním

KDYŽ SE ŘEKNE „MIONŠÍ“ HISTORIE...

Většina lidí si hned vybaví smíšený, přírodě blízký les, nebo, jak někdy nesprávně říkáme - prales. Poněkud stranou pozornosti zůstávají zdejší bezlesé plochy - polany. Jejich vznik je spojen s valašskou kolonizací území - na Mionši stála salaš již v 16. století. Bezlesé plochy obklopovaly vrchol Mionši (Velká Polana), odlesněn byl severně ležící hřeben (mj. Nižní Polana) a obdobně k jihu ubíhající hřeben až k Úplazu a mnohá další místa. Páslo se tu až do druhé poloviny 18. století. Později byla část horských luk/pastvin obhospodařována sečením na seno, část začala postupně zarůstat lesem.

...A SOUČASNOST

Doba salašů a ovčích stád je již dávno pryč, zmizeli i sekáči, kteří na polanách i nocovali a ženy jim tam přinášely vodu a jídlo... Z původně poměrně rozsáhlého souvislého bezlesí obklopeného řídkými „pastevními“ lesy, se do dnešních dnů zachovaly jen izolované a spíše menší lesní louky. Největší z nich je Velká Polana, druhově bohatá horská louka v nadmořské výšce téměř 900 m. Přestože dochované polany představují jen část historických pastvin a luk, jsou významnou součástí NPR Mionši. Především zvyšují rozmanitost přírodních podmínek rezervace. Jsou domovem mnoha druhů nelesních stanovišť, z nichž některé patří mezi druhy zvláště chráněné. Dnešní polany jsou též kusem historie zdejšího kraje, jsou upomínkou na dobu, kdy se živobytí těžko získávalo především zemědělským hospodařením. Přes četné překážky, z nichž nejzávažnější je neexistence přístupové/svozové cesty, dochází postupně k obnově hospodaření sečením na některých dochovaných loukách včetně části Velké Polany. Je tu tedy naděje, že zelené přítmí pod lesními velikány budou i nadále oživovat sluncem zalité polany...

PeChy



VÝZKUM PRALESOVITÝCH POROSTŮ V BESKYDECH

V lesích Moravskoslezských Beskyd a Javorníků se nachází několik pralesovitých rezervací, které jsou pro svoji unikátnost zařazeny do programu dlouhodobého výzkumu přirozených lesů v České republice. Jejich výzkum začal již v 50. letech 20. století a patří k nejdéle zkoumaným rezervacím v České republice i v evropském měřítku. I když ani beskydské rezervace nemůžeme považovat za původní pralesy, protože se v nich v minulosti více či méně roztroušeně pásli dobytek a využívalo např. ležící dříví, jedná se o porosty, kde nikdy nebyla přerušena kontinuita populací hlavních dřevin (buk, jedle, smrk) a které byly rozhodnutím bývalých majitelů ponechány samovolnému vývoji jako ukázky nejzachovalejších přirozených lesů.

Předmět výzkumu

A proč vlastně pralesovité rezervace zkoumáme? Jejich největší hodnotou je dlouhodobá absence přímých lidských zásahů (těžby stromů a následného zalesňování vzniklých holin). Díky ní můžeme studovat např. konkurenční vztahy mezi dřevinami při dnešních měnících se podmínkách prostředí nebo zjišťovat jak se mění půdní prostředí vlivem dlouhodobých přenosů sloučenin důležitých prvků ovlivňujících růst stromů (dusík, uhlík, síra) atd. Díky dlouhodobé kontinuitě a přítomnosti velmi starých stromů můžeme studovat historii nahodilých událostí (např. větrné polomy) a určovat jejich rozsah a časový sled. Výsledky výzkumu lze následně interpretovat nejenom v teoretické rovině, ale aplikovat do postupů péče o lesní rezervace, kde je cílem obnova přirozeného stavu lesa a samozřejmě

i v pěstebních postupech v hospodářských lesích.

Mionší

Výzkumné plochy zde byly založeny v roce 1951 Doc. Jindřichem Chmelařem z Lesnické fakulty tehdejší Vysoké školy zemědělské. Předmětem výzkumu byla problematika obnovy populace jedle bělokoré, která tehdy byla hlavní dřevinou pralesa. Od roku 1953 zde prováděl výzkum také Dr. Jaroslav Řehák z Výzkumného ústavu lesního hospodářství a myslivosti. Na oba jejich projekty se v polovině 90. let minulého století podařilo navázat a díky tomu máme k dispozici 50 let staré časové řady o vývoji pralesa

Razula a Salajka

V obou rezervacích probíhá rozsáhlý výzkum od roku 1972 resp. 1974, kdy Eduard Průša se svými spolupracovníky zaměřil stromové patro na celých plochách těchto rezervací. Následně proběhla opakovaná měření v letech 1994–1995 a 2007–2009. Díky těmto měřením a srovnávacímu studiu archivních materiálů dnes dokážeme vysvětlit např. důvody změny dřevinné sklady (záměna jedle bukem) nebo proces vývrátové dynamiky stromů na prudkých karpatských svazích.

Od 90. let minulého století provádí výzkumné práce oddělení ekologie lesa VÚKOZ. v.v.i., které také provozuje webové stránky www.pralesy.cz, kde najdete další informace o přirozených lesích v České republice.

Tomáš Vrška

(Výzkumný ústav Silva Taroucy pro krajinu a okrasné zahradnictví)

KOBYLANKA

Na západním úbočí Lysé hory se nachází jedna z nejvýznamnějších pralesních rezervací Beskyd a ČR vůbec – NPR Mazák. Především díky nepřístupnému terénu s extrémním sklonem a prozíravému rozhodnutí dřívějších lesníků vyčlenit toto území z běžného hospodaření se zde dochoval jedinečný přirozený les, pravá karpatská divočina. Pralesovitý porost ponechaný po desetiletí jen přírodním silám, tady nalezneme na ploše bezmála 70 ha. V širokém rozpětí nadmořských výšek 700–1300 m zasahuje od 5. jedlobukového po 8. smrkový lesní vegetační stupeň. V méně svažitých hřebenových partiích však i tady nalezneme stanoviště a geneticky nepůvodní smrkové monokultury. Jejich podíl z celkové výměry rezervace činí 17 %. Lokalizace těchto smrčin dobře odpovídá bývalým salašim s pastvinami, kde se ještě do počátku 20. století pásly ovce.

Takovou nejrozsáhlejší smrčinu nalezneme zhruba v 1 000 m n. m. na Kobylance

v jihovýchodní části NPR v okolí žluté turistické značky vedoucí z Ostravice na Lysou horu. V těchto místech je dlouhodobě realizována celková přestavba asi 80leté smrčiny, tj. změna její druhové skladby i prostorové struktury. V první fázi (koncem 90. let minulého století) bylo nutné velmi hustou smrčinu proředit, aby pod koruny smrků dopadalo více světla. Na těchto pruzích a dále pod porostem došlo k podsadbám jedle, buku a javoru kleny. Zhruba po 10 letech se tyto již odrůstající výsadby dále odclonily. Kromě uvolnění starších výsadeb bylo v roce 2008 a 2009 přistoupeno k intenzivnímu prosvětlení také zbývajících částí smrčiny. Byly zde vytěženy smrky s nejnižší vitalitou – kmenem několikrát zlomeným sněhem, silně prosychajícími korunami a podobně. Ponechány byly naopak všechny staré souše, které zlepšují mikroklima, zvyšují stabilitu porostu a nejsou již atraktivní pro kůrovce. Po provedené těžbě, přibližování dřeva a úklidu klestu na hromady byla smrčina

na jaře 2010 podsazena bukem (3000 ks) a na podzim téhož roku javorem klenem (6 200 ks). Klen byl současně ošetřen náterem repelentem proti okusu zvěří.

Po více jak 10 letech od provedení prvního zásahu můžeme na Kobylance pozorovat, jak se les mění. Většina nejvíce poškozených smrků, coby nositelů nejhorší genetické informace, byla odstraněna. Pod silně prosvětleným porostem už není jen surový humus z opadaného jehličí, ale mezi odrůstajícími jedlemi, buky, kleny a hloučky smrků a jeřábů z přirozené obnovy se objevuje typická lesní vegetace. Zbývá jen dodat, že sazenice použité při výsadbách pocházejí převážně z pralesovitých rezervací Lysé hory a že je to jedno z mála míst v Beskydech, kde jedle odrůstá bez nutnosti její ochrany před poškozením zvěří.

Tomáš Myslikovjan
(Správa CHKO Beskydy)

DO LESA NE!

Letošní duben byl v Moravskoslezském kraji ve znamení billboardové kampaně „Do lesa ne“. Cílem bylo upozornit na rostoucí problém ilegálního motorismu v přírodě – tedy ilegální jízdy terénních vozidel ve volném terénu, lese či v chráněných územích. Některé billboardy je možné u cest pozorovat ještě dnes. Dle očekávání vzbudila kampaň mnoho emocí. Dokladem jsou např. poškozené billboardy, které byly „upraveny“ hned

SMSKY OD RYSA

Během letošního března se v CHKO Beskydy podařilo odchytnout rysa ostrovida a to v rámci projektu Agentury ochrany přírody a krajiny ČR „Monitoring velkých šelem v EVL Beskydy“, jehož realizátorem je Ústav biologie obratlovců Akademie věd ČR, v.v.i. Projekt je financován Operačním programem Životní prostředí.

Odchycenému zvířeti byl na krk připevněn speciální obojek a od té chvíle rys pravidelně posílá vědcům do Brna zprávy a podává o sobě množství cenných informací, které by jiným způsobem nebylo možné získat. Nelze však očekávat, že se jedná o pozdravné texty. SMSky od rysa jsou plné čísel a kódů, které je nejprve třeba dekodovat. Tím vzniknou GPS souřadnice, které obojek při pohybu rysa terénem uložil. V případě, že jde již

z prvních dnů po instalaci, i pozitivní ohlasy od veřejnosti a starostů některých obcí. Vyskytly se i oficiální stížnosti na „nesmyslnost“ a „neoprávněnost“ této kampaně. Veškeré reakce jsou dokladem toho, že se jedná o reálný celospolečenský problém, který vyžaduje další pozornost.

Billboardy byly realizovány v rámci projektu „Jednotný informační a komunikační systém ochrany přírody v NUTS II Moravskoslezsko“.

z čísel vědcům hlava kolem, pak mohou vyrazit s anténou do terénu a „lovit“ rysa díky rádiovým vlnám a to na vzdálenost až několika kilometrů. V tomto případě mohou jít zakódovaná čísla stranou, protože rys připomíná spíše opeřence, když hlásí „PÍP—PÍP—PÍP“.

V odchycích velkých šelem se bude na území EVL Beskydy pokračovat a proto lze očekávat další SMSky a více pípání.

Prostřednictvím GPS telemetrie jsou získávána data o velikosti areálu jednotlivých druhů velkých šelem a domovských okrsků jedinců, migračních trasách, prostorové konkurenci šelem atd. Tyto informace mohou významně pomoci při ochraně velkých šelem, protože se jedná o nezpochybnitelné údaje, které dodává přímo „předmět ochrany“.

Petr Konupka (ČSOP Salamandr)



ZPRAVODAJ EMAILEM

Zpravodaj CHKO Beskydy vychází 4krát do roka, díky omezeným finančním možnostem se k papírové podobě dostane jen malá část veřejnosti. Papírové Zpravodaje jsou distribuovány především na obecní úřady, do některých knihoven a také např. do informačních center, proto elektronickou podobu vyvěšujeme také na webech www.valasskakrajina.cz a www.salamandr.info. Mnoho lidí však nerado denně sleduje aktuality na webech, aby se k zájemcům dostalo vždy aktuální číslo co nejdříve, nabízíme možnost jeho zaslání prostřednictvím elektronické pošty. Ti z Vás, kteří budou chtít dostávat aktuální číslo Zpravodaje, případně informace o dalších nových publikacích vydaných ČSOP Salamandr na vlastní email, necht nám pošlou své kontaktní údaje (jméno, příjmení a email) na adresu salamandr@salamandr.info a pak už mohou s napětím očekávat první email ze Salamandru.

BESKYDY – zpravodaj chráněné krajinné oblasti / Ročník VIII, číslo 3/2011. / Vychází 2–4x ročně / Vydává ČSOP Salamandr (ČSOP Salamandr, Tvarůžkova 1805, 756 61 Rožnov pod Radhoštěm, tel.: 571 656 456, e-mail: salamandr@salamandr.info, IČ 702 38 723) ve spolupráci se Správou CHKO Beskydy / Náklad 1000 výtisků. / Číslo vyšlo v září 2011 v Rožnově pod Radhoštěm. Zpravodaj je vytištěn na recyklovaném papíře / Tisk: PROprint, Český Těšín / Grafika: sumec+ryšková, Rožnov p. R. / NEPRODEJNÉ

Autoři fotografií: J. Bohdal, D. Dohnal, Z. Hlucháň, R. Janda, F. Jaskula, M. Konupka, P. Konupka, T. Myslikovjan, L. Ohryzková, M. Popelářová, P. Popelář, O. Prosícký, P. Šaj, A. Valasová.

BESKYDY – zpravodaj chráněné krajinné oblasti je periodickou tiskovinou evidovanou pod MK ČR E 17444



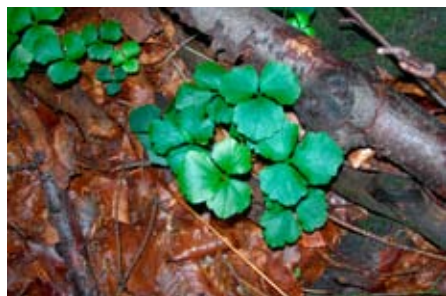
BÍLÁ – OBEC LESA A SJEZDOVEK

Obec Bílá leží v údolí říčky Bílá Ostravice u hranic se Slovenskem na moravské straně historické moravsko-slezské zemské hranice.

Katastr obce je z drtivé většiny pokryt hustými lesy, které jsou nejproduktivnějšími lesy České republiky. Obec je tedy úzce spjata se dřevem.

Na území Bílé v blízkosti osady Bumbálka jsou dvě chráněná území. Přírodní památka Lišková, která chrání řeřišnici trojlistou v typickém beskydském lesním společenstvu, a Národní přírodní rezervace Salajka, což je jeden z nejzachovalejších karpatských jedlobukových pralesů. Salajku si turista může prohlédnout ze žluté turistické značky vedoucí z Bumbálky do údolí.

V centru obce je dřevěný kostel sv. Bedřicha, nedaleko něj dřevěný lovecký zámeček a na pomezí Bílé a Horní Bečvy je také dřevěná kaple sv. Cyrila a Metoděje.



Listy řeřišnice trojlisté



Pohled na porost NPR Salajka

**Otázky pro starostu obce
Ing. Karla Matulu:**

Obec Bílá je známá jako jedno z nejvýznamnějších lyžařských středisek v Beskydech, jak ovlivňuje chod obce tato skutečnost?



Většina lidí si myslí, že lyžařské středisko přináší obci jen zisk a tím následují samé klady. Pravdou je, že pokud by obec nebyla majitelem jižní sjezdovky, nemohli bychom občanům poskytnout některé služby zdarma. Jako příklad třeba uvedu svoz domovního odpadu, příjem programů pomocí kabelové televize a některé poplatky. Na druhé straně jsou tu i záporné věci. O některých víkendech a hlavně o Vánocích dochází k takovému náporu lyžařů, že doslova čelíme dopravnímu kolapsu. Jsme někdy nuceni i povolát policii, abychom zajistili dostupnost k některým strategickým budovám a vůbec udrželi průjezd obcí. Od ostatních obcí máme navíc starost, jak zlepšit zázemí a služby lyžařům. Domnívám se, že v tomto směru je v budoucnu co zlepšovat.

Vaše obec je sama vlastníkem lyžařského vleku, jako dlouholetý starosta a zároveň lesník na Bílé proto můžete nejlépe zhodnotit, jak lze skloubit život v obci, lesnický provoz a ochranu přírody s rozvojem lyžování. Jaká je

v této souvislosti spolupráce se Správou CHKO Beskydy?

Život v obci a lesnický provoz jsou tady od nepaměti pojmy neoddelitelné. Je tady historicky dané soužití člověka s těmito lesy a věřím, že i v budoucnu tomu nebude jinak. Většina občanů byla v těchto lesích zaměstnána, les poskytoval obživu a v určitém směru i ochranu a pomoc. Ochrana přírody a rozvoj lyžování přicházejí v minulosti ve stejnou dobu. Jestliže vyhlášení CHKO Beskydy se datuje v r. 1973, tak i po tomto datu dochází postupně k rozšiřování sjezdovek a k rekonstrukcím vleků. Takže i z tohoto lze usoudit, že muselo dojít ke shodě a spolupráci obce, lesníků a ochrany přírody. Přiznávám, že třeba obec neuspěla u CHKO s projektem sjezdovky do dalšího údolí směrem do Starých Hamer, ale vždy se dospělo ke kompromisu a nakonec ke shodě. Budoucí koncepce lyžařského střediska, na které jsme se dohodli s CHKO, zní: stávající lyžařský areál je možno rozšiřovat a modernizovat jen v daném údolí.

Dlouhá léta jste působil jako lesník na Bílé a později také jako lesní správce na Lesní správě Ostravice, okolní lesy znáte jako málokdo. Který les nebo místo by návštěvníkům obce nemělo uniknout?

Pokud máme na mysli Lesní správu, tak je to hora Smrk, s přírodními rezervacemi Bučací potok, Studenčany a Smrk. Možná proto, že to bylo místo i mého mládí, ale rozhodně díky své rozloze a klidu nabízí hodnoty, které třeba civilizovaná Lysá hora neposkytuje. Díky těmto hodnotám zde trvale žije i medvěd hnědý a příběhy lidí, kteří se s ním potkali, jsou pro mne nezapomenutelné.

Pokud bereme katastr obce, tak je to rozhodně Národní přírodní rezervace Salajka, která se nachází nedaleko horského sedla Bumbálka. Na ploše asi 22 ha je zde chráněn od r. 1956 jeden z nejzachovalejších karpatských jedlobukových lesů.

Tento zpravodaj byl vytištěn v rámci projektu „Jednotný informační a komunikační systém ochrany přírody v NUTS II Moravskoslezsko“. Projekt je realizován Moravskoslezským krajem s příspěvím finančního nástroje Evropské unie LIFE+.

