



foto: R. Jirsák

**JAK V BESKYDECH UCHOVAT „VALAŠSKOU“  
KRAJINU**

**ČLOVĚK SE MUSÍ SNAŽIT, NIC NEJDE SAMO**

**PTAČÍ OBLAST HORNÍ VSACKO**

**MIGRAČNÍ KORIDORY PRO VELKÉ SAVCE**

**CHŘÁSTAL POLNÍ**

**PRAVIDELNÉ FARMÁŘSKÉ TRHY? ANO! A CO DÁL?**

**Z**emědělství – činnost, která utvářela podobu beskydské krajiny. Louky, pastviny, pole, zahrádky, ale i jasany u dřevěnic jsou památkou na tvrdou práci našich předků. Na práci, která přinášela obživu a bez které by zdejší hory zůstaly jen hlubokým neprostupným pohraničním hvozdem. V dnešní době, kdy si děti myslí, že se mléko a máslo vyrábí někde v továrnách, maso znají jen jako úhledně naporcované zabalené kousky v mrazících pultech obchodů a nikdy neviděly, jak se z vajíčka klube kuře, pro většinu z nás ztratila zemědělská půda svou skutečnou hodnotu. Myslíme si, že ji ke svému životu nepotřebujeme a bude ji lepší zpeněžit jako pozemek pro stavbu domu, fotovoltaickou elektrárnu nebo třeba průmyslovou zónu. Jinou možností je vysázet na louku smrčky a věřit, že jednou předáme svým nejbližším velké bohatství v podobě kubíků kvalitní kulatiny. Opravdu už nemá zemědělská půda jinou hodnotu a nezaslouží si naši péči? Malé zamyšlení na toto téma Vám přináší Zpravodaj, který držíte v rukou.

František Jaskula

# JAK V BESKYDECH UCHOVAT „VALAŠSKOU“ KRAJINU

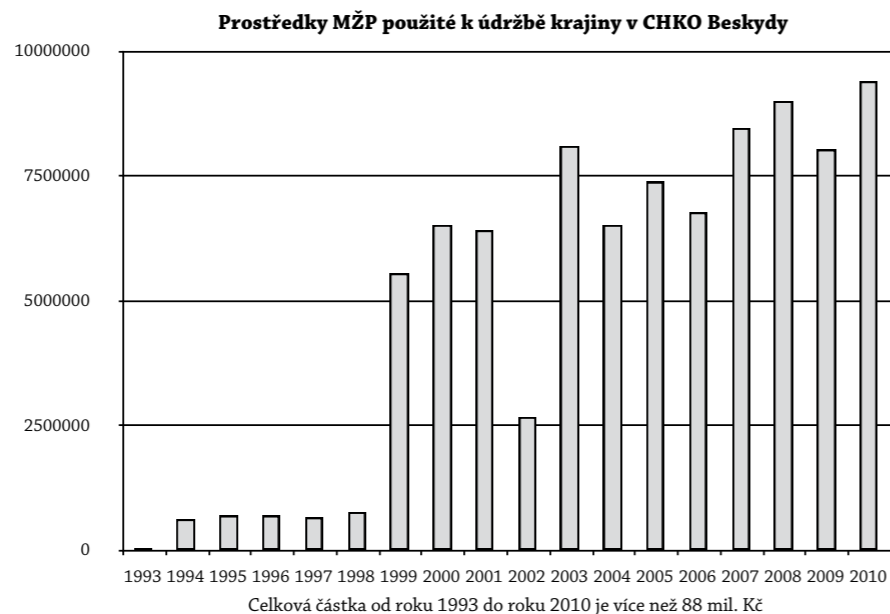
## ANEK BEZ DOTACÍ TO DNES NEJDE

Lesy, louky, pastviny, remízky, osídlená údolí i chalupy na kotárech. To všechno dohromady tvoří tělo „valašské krajiny“. Její krví jsou hospodáři, kteří se už po staletí starají o všechny ty pozemky a svou prací vdechují krajině punc jedinečnosti. Každý, kdo ji jednou navštívil, nepochybuje, že zdejší krajina je dílem opravdu skvostným. Kombinací jejich prvků je ale potřeba udržovat v rovnováze. Žádný z prvků nesmí převládnout a žádný se nesmí ztratit.

O rozsáhlé lesy strach mít nemusíme, navíc jich stále přibývá. Osídlení a staveb přibývá také, mnohdy má pozorovatel pocit, že až moc. Co ale mizí přímo před očima, je zemědělská půda. Z jedné strany se do ní neúprosně zakusuje nová výstavba a z druhé zalesňování nebo pozvolné zarůstání náletem. Člověk se až bojí, že jednoho dne tu zůstanou jen domy a oplocené zahrady těsně obklíčené lesem. A jediným, kdo takovému děsivému konci stojí v cestě, jsou zemědělci, hospodáři. Ty tam jsou doby, kdy zemědělské pozemky hospodáře živily tím, co se na nich sklídilo. Dnes se hospodaření v horách neobejde bez dotací. Ty mohou být zaměřeny na podporu produkce (mléka, masa, brambor...) nebo třeba „jen na udržení zemědělské krajiny“, jako místa pro přírodu a pro relaxaci člověka. Vždyť kdyby zdejší krajinu tvořily jen husté smrkové lesy a domy s oplocenými zahradami, kdo by sem jezdil za odpočinkem?

### Zemědělské dotace

Jedná se o rozsáhlé programy podporující údržbu tisíců hektarů beskydské krajiny. Aby je zemědělec získal, musí se přihlásit k vybranému způsobu hospodaření a následně několik let dodržovat předem definované hospodářské postupy a termíny. Některé dotace poskytuje prostřednictvím svých agentur Ministerstvo zemědělství. Asi nejvýznamnějším je Program rozvoje venkova – podpora je vyplácena za jisté přírodní znevýhodnění zemědělců v horských oblastech (LFA). Pro získání dotace stačí obhospodařovat alespoň 2 ha zemědělské půdy s travním porostem. Další



dotace jsou poskytovány na tzv. Agroenvironmentální opatření (AEO) – mezi nejdůležitější oblasti podpory patří ekologické zemědělství a další příspěvky na údržbu luk a pastvin. Bližší informace je možno získat na pobočkách Zemědělských agentur příslušných pro danou oblast (Vsetín, Frýdek-Místek, Nový Jičín). Podíl zemědělských dotací na udržování krajiny (tedy ne na produkci) v současnosti roste, a tak je často zajištěna údržba velkých (několikahektarových) pozemků, které sice nemají takový význam pro biodiverzitu, ale spíše pro vzhled krajiny a zachování krajinného rázu.

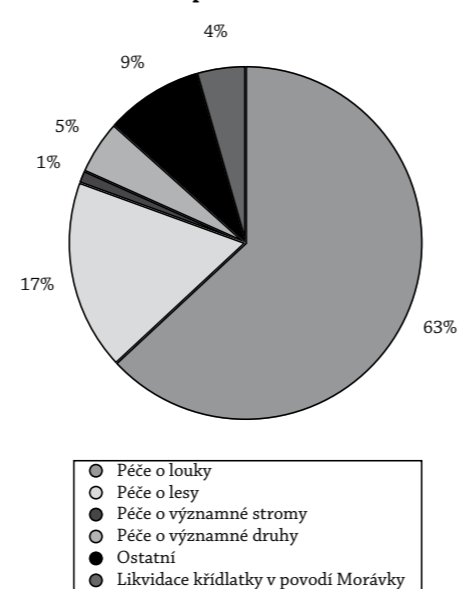
### Dotace „ochranářské“ – Program péče o krajinu

Na podporu péče o biologicky a krajinařsky cenné lokality byl v roce 1993 Ministerstvem životního prostředí vytvořen Program péče o krajinu (PPK). Jeho administrací jsou pověřeny správy jednotlivých CHKO, národních parků a krajská střediska Agentury ochrany přírody a krajiny ČR. Ač je tento dotační program, v porovnání se zemědělskými, finančním trpaslíkem, jeho význam pro zachování druhové pestrosti je obrovský. V Beskydech jej lze sice využít k údržbě pouze několika stovek hektarů přírodně nejceněnějších pozemků, ale je nesmírně pružný co do způsobů obhospodařování a přizpůsobivý potřebám vzácných druhů. Především pak pro

samotné hospodáře je z pohledu „papírování“ oproti zemědělským dotacím skutečně přívětivý.

Všechna chráněná území, včetně CHKO, mají své plány péče a právě opatření obsažená v těchto plánech se z PPK dotují. Správa CHKO z programu přispívá na péči o přírodní rezervace a památky i o samotnou CHKO, dále např. na zajištění péče o chráněné druhy rostlin či ohrožené a handicapované živočichy.

### Poměrné rozdělení prostředků PPK za rok 2010



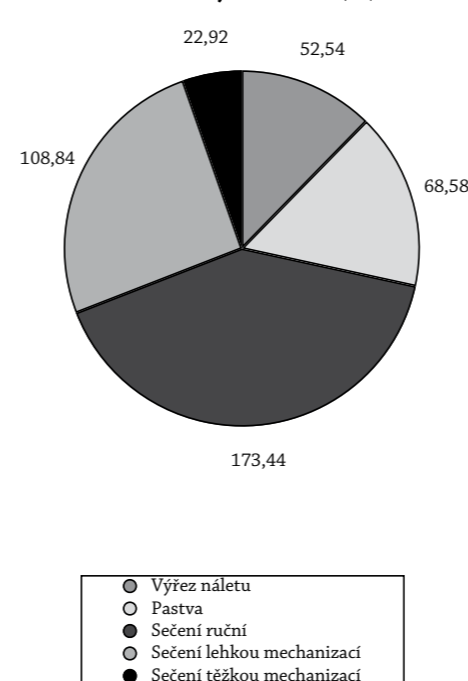
\* Ostatní = geodetické zaměřování a značení hranic chráněných území, naučné stezky, informační tabule, vypracování plánů péče o chráněná území, inventarizační průzkumy a různé odborné studie.



V CHKO Beskydy se v prvních letech fungování PPK přidělovaly finanční prostředky řádově okolo půl milionu korun. Je potěšitelné, že v posledních 5 letech dosahují částky investované do údržby krajiny v průměru 8 milionů korun.

Ačkoli les pokrývá 70% rozlohy CHKO, neplyne 70% dotací do lesů – právě naopak (pouze cca 21%). Zatímco lesu, ponechanému dlouhodobě bez zásahu člověka to většinou spíše prospěje, louky či pastviny jsou na lidské péči a tedy i dotacích doslova závislé. Při rozdělo-

### Péče o louky v roce 2010 (ha)



vání dotací z PPK určených na péči se soustřeďuje pozornost na cenné lokality s výskytem chráněných druhů rostlin a živočichů. Mnohé přírodovědné a ochrannářsky cenné lokality se totiž s ústupem tradičního hospodaření často přestaly obdělávat a zarůstají náletem. V posledních pěti letech je zvýšená pozornost věnována údržbě míst, kde doslova přežívají poslední zbytky kdysi poměrně běžných a dnes velmi vzácných druhů hmyzu, zejména motýlů, jako je např. modrásek černoskvřinný či jasoň dymnivkovy.

### Ne každý, kdo seče louku, musí být její majitel

Pro zachování přírodního bohatství jsou nejlepšími a nejdůležitějšími hospodáři drobní zemědělci. Právě oni mají největší zásluhu na zachování biologické rozmanitosti luk a pastvin, neboť většinou nemají tendence používat umělá hnojiva, pesticidy, mulčování, nešetrou výkonnou techniku nebo jiné intenzivní technologie. Jak ukázaly poslední výzkumy, pokladnicí druhového bohatství jsou právě pozemky těchto zemědělců. Jejich hlavním motivem většinou není okamžitý finanční zisk, ale snaha dochovat a udržet dědictví svých předků. Těchto lidí je stále méně. Částečně je zastupují různé nevládní organizace (např. místní organizace ČSOP, hnutí Bron-tosaurus), které vyzbrojeny nadšením a lehkou mechanizací se starají o louky a pasínky jiných. Těžko proto pochopit, že někteří majitelé nechají raději pozemky pustnout, než „by si tam pustili někoho cizího“ s kosou či křovinořezem.

Přitom mnozí z těchto nadšenců majitelům, za jejich souhlas, nabízejí i část peněz z dotace...

Stejně jako rolníků ubylo z našich vesnic domácích zvířat, kvůli kterým stálo za to louky a pastviny udržovat. Dnes často ani nabídka dotace majitele nepřiměje, aby se o pozemky postaral. Na druhou stranu se objevují noví vlastníci, pro které údržba pozemků není zdrojem obživy, ale jejich stav ano. Typickým příkladem je spolupráce s firmami provozujícími různé sportovní a rekreační aktivity, jako např. sjezdovky na Kohútce, Portáši a Čartáku, kde na loukách-sjezdovkách roste řada zvláště chráněných druhů rostlin.

A také nesmíme zapomenout na „zemědělské podnikatele“, tedy firmy, které se péči o krajinu věnují čistě na komerční bázi. Pro ně je většinou hlavní provést práci s co nejnižšími náklady a maximalizovat zisk. K tomu si pronajímají rozsáhlé pozemky. Takovéto hospodaření však druhovému bohatství příliš nesvědčí. Na druhou stranu i oni pomáhají uchovat typický vzhled „valašské krajiny“.

A co říci na závěr? Velké díky všem, kteří svou prací uchovali a nadále chtějí uchovat jedinečnou podobu Beskyd. Bez jejich úsilí by nenávratně zmizely rozkvetlé louky, voňavé meze i daleké výhledy z hřebenů.

Kolektiv pracovníků  
Správy CHKO Beskydy

# ČLOVĚK SE MUSÍ SNAŽIT, NIC NEJDE SAMO



**Ing. Tomáš Ondru ch vystudoval Mendelovu zemědělskou a lesnickou univerzitu v Brně, praktické zkušenosti z chovu**

**ovcí sbíral v Anglii, na Novém Zélandu a také u místních zkušených chovatelů. Spolu se svým otcem provozuje ekofarmu ve Valašské Bystřici.**

**Pokuste se stručně charakterizovat Vaši ekofarmu.**

Otec začal chovat ovce a dělat sýr v roce 1968, pokud to bylo možné, nebyl členem družstva. Jakmile se situace stala neúnosnou a už se nedalo v daných podmínkách normálním způsobem hospodařit, do družstva vstoupil. Doma měl ale pořád 10 ovcí, které dojíl a dělal sýr. Od roku 1991 znovu začal hospodařit soukromě. V současnosti chováme okolo stovky mléčných ovcí. Hospodaříme na zhruba 40 hektarech luk a pastvin. Nemáme žádné zaměstnance.

Ovce chováme klasickým karpatským způsobem s určitými vstupy způsobu anglosaského. Základ karpatského chovu je, že ovce se obahň během ledna a února ve stáji, jehňata jsou pod matkami do té doby, než na pastvinách naroste tráva, pak se ovce vyženou na pastvu a začne období dojení. Jehňata zůstávají ve stáji. Vklad chovu anglosaského je ten, že děláme oplůtkovou pastvu. Pastviny jsou oploceny, buď pevnou ohradou, nebo elektrickým ohradníkem.

**Z jakého důvodu jste se zaměřili právě na chov ovcí? Nelákaly vás i jiné oblasti hospodaření?**

Co jiného dělat tady v tomto kraji, buď chovat ovce, nebo skot. Pěstovat plodiny, to zkrátka vůbec nepřipadá v úvahu. Takže je to vlastně řešení jednoznačné, není žádné jiné rozhodnutí, než chovat zvířata.

My chováme mléčné ovce. Produkce mléka je jakoby „nadstavbou“ nad produkcí pouze jatečných jehňat. Jehňata

musí mít i mléčné ovce, aby dojily, takže z nich je i maso a mléko je navíc. Masné ovce by z mého pohledu měly mít jehňata narozené venku na pastvině někdy během dubna a pak být na pastvě s matkami, aby matky měly dostatek mléka a jehně vyrostlo, dá se říct, s minimálním nákladem. Myslím si, že když jsou masné ovce v chlévě, tak přibývají starosti s krmením, ale spousta chovatelů tady dělá masné ovce a běží to. Dále se také domnívám, že zemědělské pozemky jsou zde na chov vyloženě masných ovcí poměrně malé a členité, organizace by byla složitější. Např. ovce s malými jehňaty jde velmi těžko někam přehnat.

Myslím si, že chov ovcí je tady pro nás úplně daný, jednak kvůli značné svažitosti pozemků, a také je z mého pohledu jednodušší než chov skotu. Například při manipulaci jsou ovce mnohem méně nebezpečné než skot. Když uvážím, že máme sto ovcí, což je 15 dobytčích jednotek, kdybychom měli tady na tom kopečku 15 krav, tak nevím jak by to vypadalo. Tlak na půdu by byl daleko větší. Proto bych si netroufal vyloženě se specializovat jenom na skot.

**Zaměstnance nemáte, o dobytek se stará kdo?**

O ovce a zpracování mléka se staráme s otcem, prodej výrobků zajišťují ženy.



Jehňata masného plemene Suffolk

Máme samozřejmě stroje. V životě je největší motivace vždycky k tomu, aby se ušetřila práce, proto se začne nad něčím uvažovat. Zkonstruovali jsme „kruhovou dojírnu“, abychom dojili jednoduše a nenadřeli se při tom. Podojení všech ovcí nám s naší dojírnou trvá zhruba hodinu.

Když přemýšlím nad tím, že bychom měli nějakého zaměstnance, museli bychom mít minimálně dvojnásobný počet ovcí, s tím dvojnásobně přibude starostí a všechno jen pro zaměstnance, aby jej člověk dobře zaplatil. Ale není důvod mít zaměstnance, my to bereme tak, že je to určitý způsob života. Nedá se nikam odjet, někdo musí být pořád doma, musíme krmit, postarat se o ovce s jehňaty nebo v létě podojit a udělat sýr. Takže je to tak organizované, aby pořád byl někdo doma, kdo je vše schopný udělat. No a nějaké týdenní dovolené, to vůbec nepřipadá v úvahu. Dá se odjet na jeden dva dny. Na druhou stranu, člověk se musí cítit doma jako na dovolené.

**Pobíráte nějaké dotace pro zemědělce? Co si myslíte o současném systému dotací – jsou vhodně nataveny a dokáží se dnes zemědělec bez nich obejít?**

Myslím, že je pobírá každý, je nesmysl nepožádat si o dotaci, když si ostatní žádají, to je zkrátka teď tak dané. Jak



jsou nastavené – člověk má asi velmi malou moc je nějakým způsobem ovlivnit, ale myslím si, že tam každý najde co potřebuje. Když se podívám na dotace v CHKO nebo v národních parcích, je mnoho možností do čeho se zařadit. Vždycky mám jakousi představu jak hospodařit na daném pozemku. Jestli se tam dostaneme traktorem a je možné tam sklízet, nebo se tam dají kvůli svažitosti pást jenom ovce. Takže vím vlastně přesně, co by na daném pozemku mělo být, a pak je otázka jestli se to v těch tabulkách podmínek najde.

**Domníváte se, že ekologické zemědělství, produkce a výroba bioproduktů a biopotravin, jsou v našem státě dostatečně rozšířeny?**

Myslím si, že ekologických zemědělců je víc než ekologických produktů. Spousta travních porostů je obhospodařována ekologicky, ale nějaké „ekologické maso“ k dostání moc není. Je to zřejmě i způsobeno tím, že splnit přísné podmínky na zpracování „ekologického masa“ je téměř nerealizovatelné, např. pokud by řezník, který má jatka na zpracování „normálního konvenčního masa“, chtěl zpracovávat i ekologické, musí mít nějaký časový odstup, kdy se tam nesmí s ekologickým. „Ekologický kus“ také nemůže viset mezi konvenčními. Nedovedu si představit, co se s tím masem stane, když visí vedle sebe... Proto musí mít dva chladáky a jeden využít jednou za čas, když přiveze zvířata ekologický zemědělec a druhý mít pro konvenční. To je neekonomické z hlediska místa i porizení. Když by někdo chtěl pouze

Děláme tradiční výrobky z ovčího mléka, hrudkový sýr, brynzů a žinčici. Výrobky si mohou lidé koupit nejlépe tady u nás na farmě a pak také v Rožnově v řeznictví u Friesových, Mandragoře, ve dvou prodejnách ve Vsetíně a ve Frýdku.



Hrudkový sýr

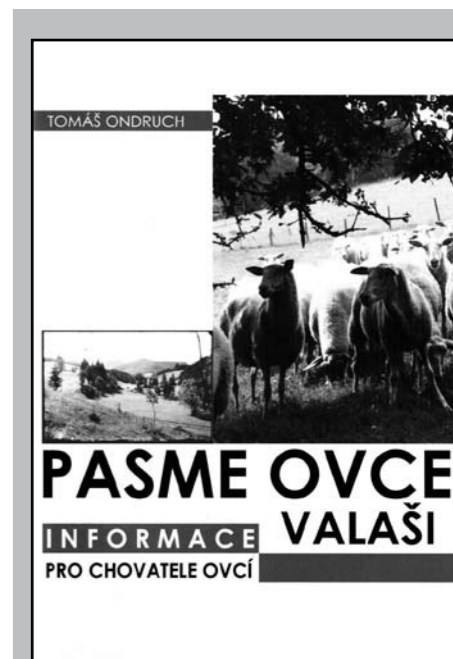
ekologická jatka, tak těch „ekologických kusů“ v naší oblasti nemá dostatek, aby skutečně dělal jenom ekologické. Je to všechno o daných pravidlech a těch pravidel pro ekologické zemědělce je opravdu mnoho. My díky tomu, že zpracováváme všechno doma, máme celý provoz ekologický, takže nevznikl žádný problém.

Když se podívám na rozložení ekologického zemědělství, tak např. pěstování plodin je u nás v republice minimální. My míváme problémy se sháněním jadrného krmiva, protože když jste ekologický zemědělec, nesmíte používat normální konvenční jadrné krmivo, ale pouze to ekologické od ekologického zemědělce.

Co vlastně není ekologické? Myslím si, že tady na horách nikdo nedělá neekologicky, jakým neekologickým vstupem by tam vešel, asi ničím.

**Jaký máte odbyt vašich „výrobků“, bylo těžké se prosadit na místním trhu? Kde je možno vaše bioprodukty sehnat?**

Výrobě se věnujeme už poměrně dlouhou dobu, z počátku nebylo mnoho zpracovatelů ovčího mléka, takže prosadit se na trhu nebylo tak složité. V současnosti už je zpracovatelů mléka více, nabídka sýrů je širší, a tak je samozřejmě i větší konkurence. Já vždycky říkám, že aby se vše prodalo, člověk se musí snažit, nic nejde samo, např. že by tady přijížděly zástupy a najednou všechno vykoupily, to neexistuje.



V roce 2002 napsal Ing. Tomáš Ondru ch velmi zdařilou publikaci „Pasma ovce, Valaši“, která byla aktualizována a vydána ještě o rok později. Tato publikace je již v některých záležitostech poněkud „zastaralá“, ale ve své oblasti patří stále mezi velmi přínosné.

V současnosti je ke stažení na stránkách [www.valasskakrajina.cz](http://www.valasskakrajina.cz).

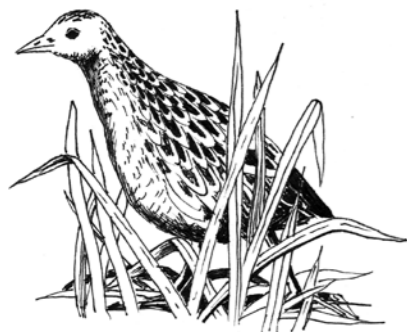
# SKLÍZENÍ LUK A PASTVIN

## CO NA TO ROSTLINY A ŽIVOČICHOVÉ?

### Sečení mechanizací

Sečení těžkou mechanizací po všech stránkách zjednodušuje sklizení luk a zemědělství je bez ní dnes nemyslitelné. Moderní stroje se širokou lištou se dokážou po louce pohybovat až 20km rychlostí, desítky hektarů rozsáhlých ploch luk proto bývají posečeny v průběhu několika dnů či týdnů. Je to velká výhoda pro hospodáře, ne tolik pro rostliny a živočichy, kteří v lučním porostu žijí.

Při rychlé seči málokterý z živočichů dokáže utéct, zejména samičky s mláďaty zůstávají skryty v lučním porostu. Účinek drastického zásahu ještě znásobuje mulčování a sečení louky od okrajů směrem do středu. Většina obyvatel luk – křepelky, chřástalové, zajíci i kolouši se dostávají do pastí, ze které jen stěží uniknou.



Chřástal polní, málokdo ho viděl, na Valašsku však téměř každý slyšel. Typickým „rerrp-rerrp“ se ozývá v podvečer z vysokých porostů luk. Při seči v květnu a červnu jsou zlikvidovány slepice i s letu neschopnými mláďaty. Agro-envi opatření proto nabízí dotační titul s možností posunu termínu seče, která umožní přežít chřástala. Zemědělci je ztráta produkce v rámci dotace zaplácena.

Je-li většina luk v území posečena takřka ve stejném termínu, ztratí naráz motýli a další hmyz všechny nektarodárné rostliny. Také jejich housenky přijdou o živné rostliny, posečená plocha se pro ně stává prázdnou pouští. V Bílých Karpatech doplatil na jednotné termíny seče žlutásek barvoměnný, v Beskydech je takto ohrožen modrásek bahenní a očkovaný, perleťovec maceškový a hnědásek kostkovaný. Agro-envi dotační tituly proto nabízejí možnost ponechávání neposečených pásů, kam se hmyz, ale také ptáci, mohou při seči uchýlit. Ztracená produkce je zemědělci v rámci dotace finančně kompenzována.

### Ruční kosení

Tradiční ruční seč provádí dnes pouze drobní hospodáři a nevládní organizace. Také kosu ve většině případů nahradil křovinořez. Z hlediska rostlin a živočichů žijících na louce je ruční seč nejšetrnějším způsobem údržby – luční porosty jsou sklizeny pomalu a také postupně od údolí po hřebeny hor. Vznikají takto pestré louky s množstvím druhů rostlin i živočichů, navíc každá je jiná, podle toho, ve kterém termínu byla posečena. Z pohledu ochrany rostlin a živočichů je práce drobných zemědělců velmi důležitá – 80 % vzácných rostlin i hmyzu je soustředěno do vzdálenosti 200 m od zástavby.



### Pastva

Pastva ovcí byla v Beskydech do poloviny 20. století nejběžnějším způsobem údržby bezlesých ploch. Jak jsou stále vzácnější ovce na stráních, tak je vzácnější i modrásek černoskvřinný, saranče vrzavá, soumračník skořicový, mezi rostlinami hořečky, kociánek, kukačka, vratička..., ale také například dříve věrný obyvatel teplejších pastvin – dudek chocholatý.

Pastvu nelze dlouhodobě nahradit kosením. Nízký porost pastviny s mateřídouškou, světlíky a pupavou je udržován selektivní pastvou ovcí, pravidelně je také přihnojován trusem pasoucích se zvířat. Při pouhém sečení se původní pastvina postupně mění na louku s převažujícím zastoupením vyšších trav, které sečení lépe snášejí.



Vratička měsíční – dříve typický průvodce beskydských pastvin, dnes ji v Beskydech najdeme stěží na desítkách míst.



Kriticky ohrožený modrásek černoskvřinný je druh se striktní vazbou na extenzivní květnaté pastviny, jeho výskyt je v rámci ČR koncentrován především na valašskou část CHKO Beskydy. Samička klade vajíčka do květů mateřídoušky nebo dobromysli, vylíhlé housenky se na rostlině zdrží krátkou dobu, pak se spustí na zem, kde musí přilákat mravence. Mravenec ji v domnění, že se jedná o mravenčí larvu, odnese do svého hnízda. Housenka v mraveništi dokončí svůj vývoj, zakuklí se a ihned po vylíhnutí opouští mraveniště.

Marie Popelářová (Správa CHKO Beskydy) a Lucie Šigutová (ČSOP Salamandr) Kresby: A. Lehká

# STUDIE KRAJINNÉHO RÁZU V CHKO BESKYDY

V lednu 2011 dokončila společnost „Arvita P“ obsáhlu studii s názvem „Monitoring krajinného rázu v CHKO Beskydy“. Studie vznikla v rámci projektu Moravskoslezského kraje, který byl podpořen grantem z Norska. Má sloužit Správě CHKO Beskydy a stavebním úřadům jako základní informace o krajinném rázu v území, ve kterém tyto úřady působí.

Základem je rozdělení CHKO na 4 historicky podmíněné oblasti: Těšínské Slezsko, Lašsko, Valašsko a Kravaňsko. Pro podrobnější popsání jsou oblasti dále rozčleněny na 46 tzv. míst

krajinného rázu. Studie si vzala za cíl zachytit podstatné trendy vývoje území a navrhnout doporučení dalšího postupu pro zachování přírodních, kulturních, historických a estetických hodnot území. V tomto ohledu jsou detailně popsány všechny obce v rámci CHKO, na konkrétních ukázkách jsou prezentovány pozitivní a negativní změny krajinného rázu, součástí jsou i panoramatické fotografie krajiny a jiné.

Jako příklad zde uvádíme popis krajinného rázu obce Horní Bečva.

## KRAJINNÝ RÁZ HORNÍ BEČVY

Při hodnocení krajinného rázu byla ve studii obec Horní Bečva zařazena do krajinné oblasti Valašsko, podoblast Bečvy – Radhošský hřbet. Je to typická horská obec, čemuž odpovídá nejen nadmořská výška (v centru 505 m n. m.), ale i značná rozlehlost obce. Centrum se nachází v rozlehlém údolí Rožnovské Bečvy a zástavba se dále rozlévá do několika táhlých bočních údolí. Dle způsobu využití zde rozlišíme dva typy krajiny – první, s převažujícími lesními porosty s významným podílem luk a pasek a druhý, zahrnující zemědělskou krajinu velkoplošné struktury, opět s významným podílem luk a pastvin. V rámci přírodní charakteristiky byl posuzovatelé vyzvednut výrazný podíl stromové vegetace (sady a zahrady).

V rámci kulturně historické charakteristiky je pro oblast Bečev typický půdorysný typ tzv. dvorcové vsi. Plužina ani půdorysné typy sídel nejsou v průkazné

míře v území dochovány. Pro Horní (ale i Dolní a Prostřední) Bečvu jsou charakteristické výrazné změny sídla, zvláště negativní změny architektonických znaků, především v centrální části sídla. Zemědělské využití půdy ztratilo svůj původní charakter a už jen výjimečně zde najdeme zbytky osídlených pasek s roubenými domy, dnes využívanými spíše k rekreačním účelům.

V roce 1869 zde žilo 2697 obyvatel, o 150 let později, v roce 2009 jen o něco méně, 2466. V současnosti je obec vyhledávaným místem k letní i zimní rekreaci. Je zde na 700 soukromých chat, množství rekreačních a hotelových zařízení, jejichž návštěvníci využívají vybudované turistické a běžecké trasy, cyklostezky i několik lyžařských vleků.

Dochovaný krajinný ráz Horní Bečvy ohrožuje industrializace území, zvyšování intenzity dopravy a změny architek-

tonických a urbanistických znaků území. Na druhou stranu zde najdeme doporučení, jak v rámci možností krajinný ráz zachovat. Je třeba zabezpečit ochranu lidových staveb a památkově chráněných objektů, provést ozelenění veřejných prostor a parkovišť a v neposlední řadě podporovat tradiční charakter zahrad. Při povolování nové zástavby je možná dostavba v prolukách s respektováním dochované struktury; v bočních údolích se doporučuje novou zástavbu vyloučit, pouze umožnit rekonstrukci stávajících objektů.

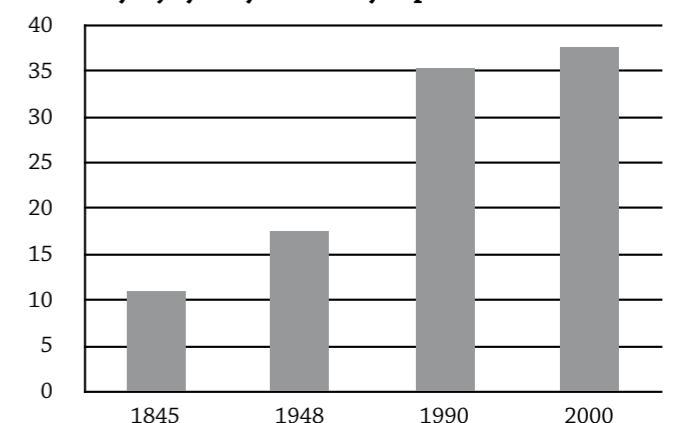
Přestože v hlavním údolí kolem řeky Bečvy ztratil krajinný ráz svou hodnotu, stále stojí za to chránit odlehlá boční údolí, která jsou z tohoto pohledu velmi hodnotná.

Jaroslava Turková (Správa CHKO Beskydy)



Horní Bečva v 60. letech 20. století

Vývoj výměry zastavěných ploch v Horní Bečvě





**Ptačí oblasti jsou jedním z nástrojů, kterými se Evropská unie snaží reagovat na prokazatelný úbytek mnoha ptačích druhů. Zde Vám představujeme jednu ze 41 českých a dvou beskydských ptačích oblastí – PO Horní Vsacko. Předmětem ochrany jsou zde, vedle**

**pěti typicky lesních druhů ptáků, také dva druhy zemědělské krajiny – chřástal polní a tuhýk obecný.**

Staré, především smíšené porosty vyžaduje pro hnízdění čáp černý (v oblasti 6–8 párů). Zde si v korunách staví hnízdo, kterému je pak věrný po mnoho let. S jeřábekem lesním (několik desítek párů), se můžeme setkat nejspíše ve zbytlých zakrslých pralesovitých bučin, na okrajích zarůstajících pasek a lesních světlin s dostatkem borůvek, lísek, vrb a břízy. Datlík tříprstý je oproti tomu vzácný obyvatel starých, převážně smrkových porostů, v nejvyšších hřebenových polohách. Strakapoud bělohřbetý (25–30 párů) a lejsek malý (60–80 párů) hnízdí pouze v pralesovitých porostech jedlobučin a bučin. Oba druhy potřebují lesní porosty s dostatkem odumřelých a narušených dřevin. Vzhledem k současnému stavu lesů se proto nelze divit jejich spíše ostrůvkovitému výskytu.

Správa CHKO Beskydy spolu s ornitology vymezila pro tyto druhy tzv. „jádrová území“. Zde je kladen důraz na zachování doupných a odumřelých stromů, vyloučení holosečí a ponechávání určitého minimálního počtu vzrostlých stromů na ploše těžby. Jako náhrada případné hospodářské újmy, především za ponechání označených stromů na dožití, jsou vlastníkům každoročně vypláceny statisícové částky.

Zatímco u lesních druhů ptáků je nezbytná spíše ochrana a konzervace dochovaného příznivého stavu prostředí, u chřástala polního a tuhýka obecného je nutné se zaměřit na aktivní a správnou údržbu jejich biotopu. Pro chřástala polního (60–80 párů) je nejkritičtější doba hnízdění. Pro ochranu obsazených hnízd a vyvedených kuřat je nejpotřebnější posun seče minimálně po 15. červenci, důsledné uplatňování kosení travního porostu od středu pozemku do kraje a vyloučení rychlých vysoce výkonných sklizňových strojů nebo dokonce sklizňových linek.

Tuhýk obecný je vázán na křovinaté biotopy, kterých je zde doposud dostatek. Správa CHKO průběžně sleduje početnost tuhýků a finančně podporuje údržbu jejich lokalit pastvou, sečením, případně prořezáváním křovin.

Ochrana výše zmíněných ptačích druhů by nebyla možná bez adekvátních finančních prostředků a úzké spolupráce s vlastníky a uživateli pozemků. Doufáme, že osud těchto ptáků nebude ohrožen – třeba ztrátou finančních zdrojů, či zájmu nás lidí, kteří jsme dostali možnost, ale i povinnost, zachovat toto přírodní bohatství do budoucna.

Milan Škrott (Správa CHKO Beskydy)

*Chřástal polní je celosvětově ohroženým druhem*  
Foto: P. Šaj

## PTAČÍ OBLAST HORNÍ VSACKO

**Základní údaje:**  
Rozloha: 26 978 ha  
Zřízena: Nařízením vlády ČR v roce 2004  
Poloha: severní svahy Javorníků a jižní svahy Vsetínských vrchů



*Datlík tříprstý patří také mezi předměty ochrany PO Horní Vsacko, ale jeho počet je zde odhadován na pouhých 5 párů*  
Foto: D. Dohnal



*V PO Horní Vsacko je počet párů tuhýka obecného odhadován na několik stovek*  
Foto: P. Podzemný



*Pro budování hnízd a jako zdroj potravy, potřebuje strakapoud bělohřbetý odumírající a suché stromy*  
Foto: R. Jirsák



*Typická krajina Horního Vsacka*  
Foto: F. Jaskula



# TÚJE PATŘÍ NA HŘBITOV

## PŮVODNÍ BESKYDSKÉ STROMY A KEŘE V NAŠICH ZAHRADÁCH

### ČÁST 2. – STROMY

Stále více lidí touží po přírodní zahradě, ve které by exotické dřeviny nahradily stromy a keře původní místa, kde se zahrada nachází. Původních divoce rostoucích druhů stromů je v celé České republice asi šedesát, v Beskydech roste zhruba polovina z nich. Výběr vhodných stromů na naši zahradu závisí proto zejména na očekávání majitele. Chce-li zahradu okrasnou, nebo užítkovou, doplněnou o ovocné stromy. Podle velikosti pozemku pak samozřejmě volí i stromy dle vzrůstu.

#### Vrby včelám, jeřabiny člověku...

Mezi stromy nižšího vzrůstu patří určitě bříza bělokorá (*Betula pendula*) a jeřáb ptačí (*Sorbus aucuparia*). Červené plody jeřábu jsou lákadlem pro ptáky, vysadit můžeme i oblíbenou variantu „Moravica“ či „Edulis“ (moravský sladkoplodý), což je přírodní mutace nalezená počátkem 19. století na severní Moravě. Pokud chceme nabídnout v brzkém jaru pastvu včelám, vysadíme vrbu lýkocovou (*Salix daphnoides*), strom, který kvete jako úplně první, už v březnu. Na vlhčích místech se vyjímá také stremcha obecná (*Prunus padus*) se silně vonným hroznovitým květenstvím.

Dejme v zahradě přednost původním dřevinám, ale nezavrhneme ani druhy cizí, které se i v náročných podmínkách Beskyd osvědčily během stovek posledních let. Nenáročnou tradiční dřevinou s jedlými plody je například aronie – černá jeřabina (*Aronia melanocarpa*), rostoucí přirozeně jako keř, často však pěstovaná jako nízký strom, na podnoží jeřábu ptačího.



Květenství Aronie

#### Staré odrůdy ovocných stromů

Z nabídky supermarketů jsme u jablek a dalšího ovoce zvyklí na několik málo odrůd. Přitom tradiční odrůdy ovoce nám mohou nabídnout širokou paletu zajímavých chutí. Navíc mnohé z nich jsou vhodné i do drsnějších horských podmínek a pro dosažení vysoké úrody je není nutné chemicky ošetřovat. Příkladem je Jadernička moravská, odrůda s výbornou chutí a širokým využitím, typická pro oblast Valašska, která se znovu dostává do módy. Oblíbené byly, ale třeba i odrůdy Boikovo („štrůdláky“) nebo Sudetská reneta (vhodná k sušení).

Dnes se na zahradách nejčastěji setkáváme se stromy velikosti čtvrtkmenu nebo zákrsy, které jsou vhodné na menší pozemky a také pohodlnější pro sklizeň. Tradiční odrůdy byly dříve pochopitelně pěstovány jako vysokokmeny, ale jistě se tak mohou uplatnit i dnes. Vysokokme-



Jadernička moravská je typická pro oblast Valašska



Vysokokmeny jsou vhodné i na pastviny, kde v létě zvířatům poskytují vyhledávaný stín

ny poslouží jako dominanty zahrady, mohou splňovat funkci okrasných stromů a jejich výhodou může být i to, že poskytují dostatek stínu. Větší možnosti nabízejí také dalším obyvatelům zahrady, především ptákům.

#### Jak se k nim dostat?

Původní druhy keřů a stromů rostoucí v Beskydech, stejně jako krajové odrůdy ovocných dřevin je možné dnes již sehnat v řadě ovocných a lesních školce, nejbližší ve školce v Příboře (<http://www.skolkapribor.cz>) a Bojkovicích (<http://www.stareodrudy.org>), dále například v ovocné školce Arbia ve Zlíně-Malenovicích (<http://arbia.grhosting.cz>), v ovocné škole v Podhoří (<http://www.skolky-podhoři.cz>), v okrasné škole Drozdín (<http://www.drozdin.cz>), Lesoškolce v Řečanech nad Labem (<http://lesoskolky.cz>), u společnosti přátel přírody Čmelák v Liberci (<http://www.cmelak.cz>), ve Školkách v Opolanech (<http://www.skolky-opolany.cz>).

O starých krajových odrůdách v Beskydech se dočtete např. na stránkách ČSOP Salamandr ([www.valaskakrajina.cz](http://www.valaskakrajina.cz)). Seznam dřevin původních na území Beskyd zveřejňuje Správa CHKO Beskydy (<http://www.beskydy.ochranaprirody.cz>).

Marie Popelářová  
(Správa CHKO Beskydy)  
a Vojtěch Bajer (ČSOP Salamandr)

# MIGRAČNÍ KORIDORY PRO VELKÉ SAVCE

V současnosti je nejen beskydská krajina stále větší měrou ovlivňována výstavbou rychlostních komunikací, modernizací železničních koridorů, ale i postupným rozvojem obytné zástavby. To jsou hlavní faktory, které významně snižují průchodnost krajiny pro mnoho druhů živočichů. S postupnou fragmentací krajiny je spojena řada negativních jevů, jako je např. omezení přirozené migrace jedinců mezi populacemi, což následně způsobuje pokles jejich genetické variability a zvyšuje se pravděpodobnost zániku izolovaných populací. V přirozených podmínkách se téměř v každé populaci živočichů vyskytuje určité procento především mladých jedinců, kteří nejsou stálí, ale migrují na různé dlouhé vzdálenosti.

Nejčastěji jsou fragmentací krajiny ovlivňovány ty skupiny druhů, které jsou vázané na zachovalé přírodní prostředí a současně v průběhu celého roku využívají plochu krajiny o velké rozloze, kde podnikají pravidelné či příležitostné migrace na dlouhé vzdálenosti. V našich podmínkách to jsou zejména všechny tři druhy velkých šelem, rys ostrovid (*Lynx lynx*), vlk obecný (*Canis lupus*) a medvěd hnědý (*Ursus arctos*), které se v Beskydech vyskytují společně. Primárně obývají rozsáhlé lesnaté oblasti, kde jsou minimálně rušeny lidskou činností. Migrační chování je typické také pro velké druhy evropských sudokopytníků – losa (*Alces alces*) a jelena lesního (*Cervus elaphus*). U jelena se však jedná spíše o přesuny na střední vzdálenosti do několika desítek kilometrů. Znamé jsou pravidelné přesuny mezi letními a zimními stanovišti, ale i nepravidelné migrace do vzdálenějších oblastí. Vzhledem k tomu, že jelen má velice podobné nároky na prostředí jako velké šelmy, může tak velmi dobře fungovat jako indikátor stavu biotopu v oblastech, kde šelmy nežijí. V praxi to znamená, že nám stále každoročně využívané migrační koridory jelena mohou velice dobře ukazovat na místa, kde s velkou pravděpodobností dochází také k migraci šelem i menších na les vázaných druhů savců, jako je srnec obecný, prase divoké, nebo liška obecná.

Během hledání příhodného místa k rozmnožování se vazba na preferovaný typ biotopu snižuje, a proto se s migrujícími jedinci můžeme setkat i v místech mimo souvislý lesní porost. Takovými místy jsou především úseky volné bezlesé krajiny, na které po obou stranách kontinuálně navazují rozsáhlejší lesní porosty, které fungují jako přirozené a dlouhodobě stabilní migrační koridory. V těchto místech pak nejčastěji dochází ke střetu migrujících živočichů s dopravou. Snahou by pak mělo být za pomoci vhodných opatření zajistit bezpečnost těchto míst jak pro projíždějící řidiče, tak pro migrující savce (např. oplocením silnice v kombinaci s nadchodem nebo podchodem). Zprůchodnění daného místa je vždy nutno řešit individuálně podle konfigurace terénu a nelze uplatňovat ve všech případech jednotné řešení.

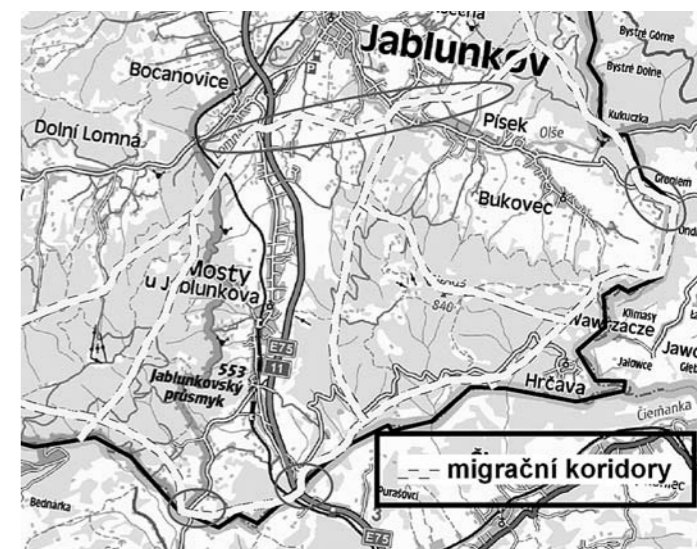
Problematikou navržení sítě migračních koridorů a identifikováním kritických bariérových míst, kde je migrace velkých savců ztížena se na celorepublikové úrovni zabýval projekt s názvem: „Vyhodnocení migrační propustnosti krajiny pro velké savce a návrh ochranných a optimalizačních opatření“. Výskyt a rozšíření velkých savců mimo jiné souvisí také s jejich migracemi z početnějších populací, vyskytujících se na Slovensku a v Pol-

sku, odkud směřují na západ do České republiky. Z tohoto pohledu je proto důležité zachování migrační propustnosti Jablunkovské brázd, která je přirozenou migrační bariérou mezi Slezskými a Moravskoslezskými Beskydami. Z pohledu širších krajinných souvislostí bylo v tomto prostoru identifikováno několik posledních míst, která jsou naprosto zásadní pro zachování minimální propustnosti krajiny a umožnění migrace v rámci lesního ekosystému mezi těmito oblastmi (viz obrázky).

Prvním místem je prostor v okolí hraničního přechodu u obce Bukovec na česko-polském pomezí, kde přirozený migrační koridor v podobě lesnatého území kopíruje státní hranici a směřuje dále k jihozápadu. Migrační propustnost navazujícího území je pak významně negativně ovlivněna až přítomností bariér v podobě intenzivně využívané silnice a železnice v prostoru bývalé celnice v Mostech u Jablunkova na česko-slovenské hranici, kde dochází ke střetu migrujících živočichů s dopravou. Dále na západ koridor pokračuje zalesněným územím, které je však o necelé 2 km dále přerušeno přítomností rozptýlené zástavby v části obce Mosty u Jablunkova-Šance. Toto místo je v současné době průchozí podél hranice se Slovenskem, kam ještě nedosahuje souvislá bytová zástavba. Je však jen otázkou času, kdy a zda se i zde šíře volného průchodu koridorem vlivem postupující výstavby zúží. Pokud by k tomu opravdu došlo, bylo by to další omezení migrační průchodnosti koridoru, na kterém je plánována i výstavba ekoduktu pro velké savce v Mostech u Jablunkova. Tím by pak mohlo dojít ke znehodnocení daného záměru. Z dlouhodobého hlediska je proto žádoucí, aby tyto stavby byly řešeny v širších souvislostech a omezilo se zvyšování počtu migračních bariér jakoukoli další zástavbou či oplocováním pozemků i v navazujících územích.

Hlavními aktéry v uspěchané současnosti musejí být zase „jen“ ochotní lidé, kteří si uvědomí, že při plánování obytné zástavby jde pouze o vůli ponechat část prostoru pro volný průchod zvířatům např. tam, kde se potkávají dvě blízké městské zástavby. A ptáte se proč? Protože putování z místa na místo je přirozené nejen pro člověka...

Martin Strnad (AOPK ČR, Oddělení pro evropskou spolupráci)



Mapa migračních koridorů pro velké savce na Jablunkovsku (elipsami jsou vyznačena bariérová místa pro migraci).

## ORCHIDEJOVÉ LOUKY A PASÍNKY „NA ČLOVĚČÍ“

**Ročně Správa CHKO Beskydy uzavírá přes 200 smluv s lidmi, s jejichž pomocí se daří každý rok zachránit více jak 400 ha luk a pastvin, ošetřovat vzácné druhy dřevin v lesích a likvidovat nepůvodní rostliny kolem vodních toků. Vše se děje díky dotačním příspěvkům z Programu péče o krajinu (MŽP).**

Vydáte-li se z Třeštíku lesní cestou do Velkých Karlovic a neminete asi po třech kilometrech odbočku „Na Člověčí“, objevíte jedno až dvouhektarové luční enklávy obklopené převážně smrkovým lesem. „Vítajte na Člověčí!“ Přivítá vás paní Provázková, jediná trvalá obyvatelka, která zde žije, hospodáří a souzní s přírodou již téměř sedmdesát let. Za finanční podpory z Programu péče o krajinu (PPK) zajišťuje údržbu unikátní louky s orchidejemi. Zjara zde jako první rozkvétají prstnatce bezové a záhy je následují prstnatce májové. Začátkem léta se můžete kochat pohledem na pětiprstku žežulník, vemeník dvoulístý, bradáček vejčitý

a hlavinku horskou obklopené společenstvem běžných lučních květin a trav. Pokud jste zrovna unavení letním vedrem, příroda nabízí k osvěžení voňavé lesní jahody.

Další louka Na Člověčí se rozprostírá na ploše cca 3 ha a nabízí k pokochání opět pestrobarevnou kvetoucí louku, na které také můžete brzy zjara najít prstnatce bezové. Zabrousíte-li pohledem ze svahu dolů, uvidíte těsně pod loukou hustý jalovcový pasínek. O pasínek pečuje vlastník sám, bez dotace. Nad touto loukou se podařilo obnovit z prostředků PPK téměř třicet let zarůstající jalovcový pasínek. Pracovníci ČSOP Salamandr vykáceli několik desítek náletových dřevin, zredukovali křoviny, porost borůvčí a hasivky. Od té doby se lokalita udržuje ručním sečením a prstnatce bezového, který se na ploše nacházel a byl na pokraji zániku, přibývá a přibývá. Dnes se zde nachází několik desítek až stovek jedinců. Nezbyvá než doslova smeknout před bohatstvím, které se Na Člověčí skrývá

a poděkovat všem, kteří o něj s láskou a úctou pečují.

Dana Morcinková  
(Správa CHKO Beskydy)



Prstnatec bezový



Účinky tamější léčby okusil například i zakladatel psychoanalýzy Sigmund Freud a zakladatel genetiky Johann Gregor Mendel. Před první světovou válkou navštěvovalo Rožnov již 3000 hostů, po r. 1918 však význam lázní silně upadl.

Marie Popelářová (správa CHKO Beskydy)

## HISTORIE...

### ROŽNOV – LÁZEŇSKÝ

Pro návštěvníky Rožnova pod Radhoštěm je dnes bezesporu největším lákadlem Valašské muzeum v přírodě. Věřili byste však, že ještě před 50 lety sem jezdili hosté do lázní? A to už od roku 1896, kdy lázně založil brněnský fyzik dr. František Kročák. Zpočátku se léčilo žinčicí a terénními vycházkami, později také koupelemi a elektroléčbou. Postaveno bylo několik lázeňských domů, včetně slunečních lázní, v okolí Rožnova korzovali pacienti po lázeňských stezkách. V altánech v městském parku pravidelně vyhrávala hudba. Účinky tamější léčby okusil například i zakladatel psychoanalýzy Sigmund Freud a zakladatel genetiky Johann Gregor Mendel. Před první světovou válkou navštěvovalo Rožnov již 3000 hostů, po r. 1918 však význam lázní silně upadl.

## ...A SOUČASNOST

### ROŽNOV – TURISTICKÝ A PRŮMYSLOVÝ

V druhé polovině dvacátého století mění město svůj charakter a vedle turistického centra a východiška do okolních hor se stává městem průmyslovým. Na bažinatých pozemcích u vlakového nádraží vyrůstal od roku 1949 podnik Tesla, zaměřený na elektrovakuovou techniku. Počet obyvatel Rožnova vzrostl do současnosti na čtyřnásobek a blíží se ke dvaceti tisícům. Pro město se stala charakteristická původní zástavba na levém břehu řeky Bečvy a také typická architektura minulých desetiletí s panelovými domy a rozsáhlou průmyslovou sférou na pravém břehu řeky. Lázeňskou historii připomíná snad už jen lázeňský dům v městském parku a lázeňské stezky kolem města využívané místními obyvateli k vycházkám. Ovzduší ve městě není příliš zdravé zejména kvůli neutěšené dopravní situaci na křižovatkách a průtahu na Slovensko. Za léčivým vzduchem proto musíte do kopců. Po cestě se můžete zastavit i pro žinčici, sýr a mléko v některé z blízkých biofarem.

## CHŘÁSTAL POLNÍ DIVNÁ SKVRNITÁ SLEPICE

**Vydeme-li si koncem května nebo v červnu v podvečer na procházku podhůřím Beskyd, můžeme z doposud ne sklizených luk uslyšet hlasité opakované volání „rerrp-rerrp“ „rerrp-rerrp“, které zní jako když přejíždíme sirkou přes hřeben. Tímto, obzvláště v noci, až několik set metrů slyšitelným voláním se ozývá sameček chřástala polního.**



Jde o ptáka podobného jak vzhledem, tak velikostí křepelce, někdo by mohl říci, malé skvrnitě slepici. Je jen malá naděje, že ho spatříme, i kdybychom se přiblížili k místu volání na několik metrů. Chřástal unikne neuvěřitelně rychlým během, skrytý mezi stébly trávy. Pokud bychom měli to štěstí, že by vzlétl, odlišíme ho od koroptve nebo křepelky podle těžkého nemotorného letu, rezavých křídel a dolů svěšených nohou. Chřástal je tažný druh – přezimuje v Africe a patří mezi celosvětově ohrožené druhy, jehož stavy v posledních letech dramaticky poklesly. A to přesto, že samička je většinou schopna z hnízdní jamky vyhrabané v zemi vyvést 7–12 nádherně černých kuřat i 2x ročně. Jednou z příčin jeho ohrožení je jistě úbytek vhodných stanovišť – především mokřadních luk, s rozptýlenými křovinami, kde je dostatek hmyzu, brouků, měkkýšů, kteří mu slouží za potravu. Přesto dosud nachází v naší beskydské krajině na vlhčích kulturních loukách případně i v polních kulturách jetelovin či obilovin, poměrně dostatek příležitostí ke sběru potravy i vyhnízdění. Podmínkou je výška porostu minimálně 30 cm, která poskytuje potřebný úkryt a ochranu před predátory, a dále ne příliš hustý travní porost, umožňující mu průchod mezi stébly. Hlavní příčinou úbytku musíme hledat v intenzitě a způsobu obhospodařování luk zemědělci – posečení samičky a kuřat brzkou sečí, znemožnění jejich úniku sečením od kraje pozemku do jeho středu a zaváděním intenzivní velkoplošné pastvy. Chřástal byl asi do poloviny minulého století nejpočetnější na nížinných loukách, odkud ho intenzivní zemědělství vytlačilo právě do vyšších poloh. Pokud se podobné způsoby budou uplatňovat velkoplošně a stanou se pravidlem i na beskydských stráních, nemusí být daleko doba, kdy tento druh vymizí i z naší přírody, podobně jak se tomu stalo již u některých našich západních sousedů.

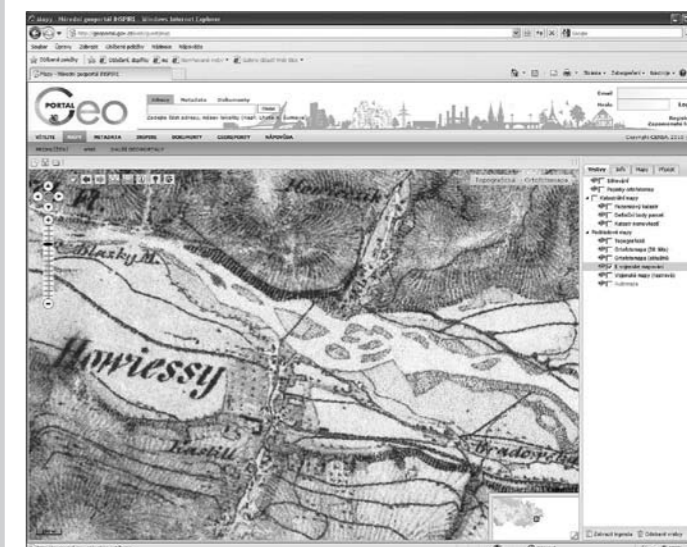
Milan Škrott (Správa CHKO Beskydy)

## VÝLETY DO MINULOSTI PROSTŘEDNICTVÍM MAPOVÝCH SLUŽEB NA INTERNETU

V minulém článku jsme si řekli, že řada informací o životním prostředí je k dispozici zdarma na internetu prostřednictvím tzv. mapových služeb. Každý vlastník pozemku, investor, student nebo návštěvník regionu zde může poměrně rychle získat a využít řadu důležitých aktuálních údajů k území. Zajímavým podkladem mohou být také historické údaje. Příkladem je využití unikátních historických ortofotomap (leteckých snímků) pro vyhledávání starých ekologických zátěží, tj. bývalých a často nebezpečných skládek odpadu. V rámci projektu „Národní inventarizace kontaminovaných míst“ zpracovala CENIA, česká agentura životního prostředí, mapový program se snímky z padesátých let. Pokud se chcete podívat, zda je ve vašem okolí evidované znečištěné místo, podívejte se na mapu na <http://kontaminace.cenia.cz/>. Pokud víte o nebezpečné skládce, můžete ji sami nahlásit.

Zmíněné historické snímky jsou k dispozici také prostřednictvím mapové služby <http://geoportal.gov.cz>, pod záložkou „mapy“ a zaškrtnutím položky „ortofotomapa/50.léta“. Můžete si zde navíc zobrazit katastrální mapu a podívat se, jak vypadal váš pozemek těsně po válce, nebo lehce přepnout na snímky ze současnosti a na vlastní oči pozorovat poměrně rychlý zánik valašské krajiny. Jmenovaný server ovšem umožňuje ještě hlubší náhled do historie zdejší krajiny, pokud zvolíte mapy II. vojenského mapování. Toto mapování, zvané také Františkovo, pochází z let 1819–1858. Zkuste se podívat, kolik současných staveb je postaveno přímo v řečišti Vsetínské a Rožnovské Bečvy. Historické mapy nám tedy mohou pomoci při řešení současných problémů nebo při plánování budoucnosti.

Petr Wolf (Správa CHKO Beskydy)



## PRAVIDELNÉ FARMÁŘSKÉ TRHY? ANO! A CO DÁL?

Počínaje dubnem se pravidelné „Farmářské trhy“ v našem okrese stávají realitou. Začíná fungovat systém, kdy se každou sobotu střídá trh se čtrnáctidenní pravidelností ve Vsetíně a Rožnově pod Radhoštěm.

Všichni se shodneme, že Farmářské trhy v České republice jsou fenoménem posledního roku. Vytváří se iluze, že se jedná o zcela novou záležitost, faktem však zůstává, že se pouze vracíme zpět. Oživujeme již dávno vymyšlená a odzkoušená schémata.

Paradoxně, teprve až vývoj po listopadu 89 dal definitivně zaniknout této tradici, jakožto možnosti alespoň částečného přivýdělku drobných zemědělců, sadarů či zelinářů.

Všemocná ruka trhu, se svými non stop otevřenými supermarkety, se svými neustále plnými regály potravin ze všech koutů světa nám na ni dala zapomenout.

I začali jsme tiše závidět našim sousedům v Rakousku či Německu, jak u nich skvěle fungují trhy s lokálními potravinami.

A tak opět zasahuje ruka trhu – zákazníci chtějí domácí, čerstvé a kvalitní potraviny – a tak jak jsou zvyklí – chtějí je HNED a chtějí jich MOC.

V reakci na tuto situaci, jako houby po dešti vznikají Farmářské trhy. Vznikají také různé firmy a agentury, které vám dodají trh tzv. na klíč. Řídí se heslem – čím více „farmářů“, tím lépe – vždyť zákazníci nechtějí odcházet s prázdnými košíky.

Je třeba si uvědomit jedno velké riziko ve fungování Farmářských trhů do budoucna. Riziko tak velké, že podle mého názoru ohrožuje samu existenci tohoto fenoménu. NEJSOU FARMÁŘI – respektive není jich prozatím tolik, aby uspokojili náhle se vzedmuvší vlnu zájmu o jejich produkci. A poradatelé, obávající se reakcí zhýčkaných zákazníků na to, že nebyli uspokojeni, jsou v pokušení jim zabezpečit bohatý výběr, někdy i za každou cenu.

Svůj kredit Farmářské trhy mohou ztratit dřív, než začnou ve skutečnosti fungovat. Především dřív, než se jejich

existence výrazněji promítne do života jednotlivých regionů. Dřív, než se stanou plnohodnotným článkem odbytových strategií jednotlivých producentů. Dřív, než budou schopny, i když mírně, ovlivňovat nazaměstnanost v oblasti.

Jsem přesvědčena, že my, zákazníci, nakupující na těchto trzích máme v rukou jejich budoucnost. Naše trpělivost a velkorysost, vůle přechodně slevit ze svých požadavků budí našim vkladem do této problematiky. Hýčkejme si naše farmáře, vracejme se na trhy pro jejich potraviny. A pokud se na vás dnes už nedostalo, přistě si zkrátka přivstaňte.

Neměla by nám být lhostejná naše soběstačnost ve výrobě potravin. Tak lehce se jí postupně vzdáváme. Věřím, že Farmářské trhy jsou první vlaštovkou, která dokáže tento trend obrátit.

TAKŽE – NASHLEDANOU NA TRHU.

Kateřina Zukalová  
(místostarostka obce Seninka)

## SOUČASNÝ STAV AKTIVIT KOLEM DOLU FRENŠTÁT

STRAŠÁKA TĚŽBY UHLÍ POD BESKYDAMI SE ZATÍM NEPODARILU ÚPLNĚ ZAHNAT

Důl Frenštát byl postaven v osmdesátých letech, jako symbol komunistické éry, kdy byla severní Morava (a Slezsko) prezentována jako „kóvárna Evropy“, „železné srdce republiky“ apod. Zásoby černého uhlí byly vypočteny pouze na základě vrtného průzkumu z povrchu. Dobývací prostor o rozloze 63 km<sup>2</sup> byl situován v oblasti Frenštátska a zasahuje do katastrů 11 obcí a měst. Asi dvě třetiny dobývacího prostoru zasahují na území CHKO Beskydy, kde je dobře zachovalá příroda a krajina, velké množství chráněných rostlin a živočichů. Po vstupu do Evropské unie dostalo toto území další ohodnocení a bylo zařazeno mezi evropsky významné lokality, téměř polovina území dobývacího prostoru je také součástí Ptačí oblasti Beskydy.

V rámci restrukturalizačního projektu uhelného průmyslu v ČR byly práce na Dolu Frenštát pozastaveny. Ukázalo se, že báňsko-technické podmínky těžby jsou mimořádně obtížné a náklady na otvorku i těžbu by byly výrazně vyšší, než se původně předpokládalo. Z tohoto důvodu by byl provoz dolu ztrátový a neekonomický a z hlediska odbytu zcela neschopný konkurence importovanému uhlí. Dnes je proto na Dolu Frenštát stanoven tzv. konzervační (udržovací) režim. Správa CHKO Beskydy, společně s dotčenými obcemi a městy a občanským sdružením Naše Beskydy, proti tomuto záměru dlouhodobě vystupuje. Vedle požadavků na změny v legislativě a energetické koncepci státu, požadu-

jí odpůrci těžby také odstranění staveb v areálu dolu Frenštát, kterých je dnes 66. Všechny byly povoleny jako stavby dočasné v rámci přípravných prací. Jedná se o haly, komunikace, veřejné osvětlení, sklad výbušnin, kompresorovny a hlavně obě těžní věže. Ty měly být kolaudačním rozhodnutím odstraněny v roce 1989 resp. 1990. V současné době je vedeno stavebním úřadem ve Frenštátě p. R. správní řízení. Společnost OKD a.s., která důl vlastní, si požádala o prodloužení platnosti staveb, Správa CHKO Beskydy však bude požadovat jejich odstranění.

František Šulgan  
(Správa CHKO Beskydy)



## MAPOVÁNÍ VELKÝCH ŠELEM V CHKO BESKYDY V ROCE

### 2011

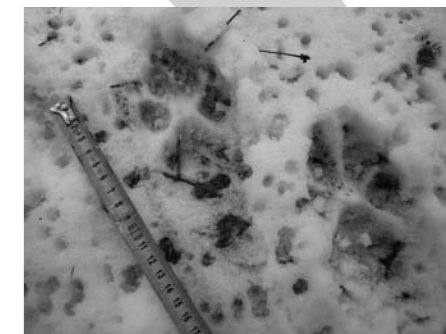
Mapování ve dnech 24.–27. února prokázalo v CHKO Beskydy přítomnost několika rysů, vlků a medvěda, přičemž získané údaje naznačují jejich úbytek. Již druhý rok např. nebyl potvrzen výskyt rysů na jejich „oblíbených“ místech ve Vsetínských vrších. Při tomto mapování bylo získáno celkem 10 údajů o rysech, 10 o vlcích a 1 údaj o medvědu. Nalezené pobytové znaky šelem (stopy, trus, stržená kořist, drápance a záhyzy na stromech) byly fotograficky zdokumentovány, vzorky trusu byly předány k analýzám do Ústavu biologie obratlovců AV v Brně.

V lesnaté a hornaté krajině CHKO Beskydy a sousední CHKO Kysuce (cca 1500 km<sup>2</sup>) by se mohlo uživit odhadem 15

rysů, 10 vlků (2 smečky) a minimálně 10 medvědů. Ve skutečnosti však jejich početnost na tomto okraji velkého západokarpatského areálu je nižší a kolísá. Příčin může být více – především pytláctví na českém území a lov a pytláctví na Slovensku. Slovenská policie např. řešila nelegální zástřel rysa koncem prosince 2010 při společném honu myslivců v Lazech pod Makytou. Početnost šelem v Beskydách je ovlivňována také stavem jejich populací na Slovensku, kde se mohou na výjimku lovit medvědi a doba lovu vlků byla prodloužena ze 2,5 měsíců na 4 měsíce v roce. Další negativa představují ztížená průchodnost krajiny pro velké savce mezi ČR a SR vlivem zástavby a zvýšené dopravy, ale i postupný úbytek

klidného a nerušeného životního prostředí velkých predátorů.

Dana Bartošová  
(Správa CHKO Beskydy)



Vlčí stopy

## PTÁK ROKU 2011

Česká společnost ornitologická od roku 1992 každoročně vyhlašuje ptáka roku, cílem této akce je upozornit na zajímavé ptačí druhy a vybičnout veřejnost k jejich sledování a praktické ochraně. Pro letošní rok byl vyhlášen strnad obecný (*Emberiza citrinella*). V České republice patří k nejhodnějším druhům ptáků, ale bohužel postupně začíná z krajiny ustupovat. Za posledních 30 let u nás vymizelo půl – jeden milion strnadů. I přes tento úbytek a relativně malou rozlohu našeho státu, je v České republice koncentrováno před 10 % z celé evropské populace strnada.

Strnad se nejčastěji vyskytuje ve středních polohách zemědělské krajiny s rozptýlenou zelení, v okrajích polí, remízech, okrajích silnic a železnic. Běžný je také ve světlých lesích, v mlazinách, mýtinách a v lesních okrajích. Zahradám a udržovaným parkům měst se však strnad vyhýbá. Po vyhníždění se i ptáci, kteří hnízdili v lese, přesouvají do zemědělské krajiny.

Zdroj: www.birdlife.cz

Lucie Šigutová (ČSOP Salamandr)



## ZPRAVODAJ EMAILEM

Zpravodaj CHKO Beskydy vychází 4 krát do roka, díky omezeným finančním možnostem se k papírové podobě dostane jen malá část veřejnosti. Papírové Zpravodaje jsou distribuovány především na obecní úřady, do některých knihoven a také např. do informačních center, proto elektronickou podobu vyvěšujeme na webech www.valasskakrajina.cz a www.salamandr.info. Mnoho lidí však nerado denně sleduje aktuality na webech, aby se k zájemcům dostalo vždy aktuální číslo co nejdříve, nabízíme možnost jeho zasílání prostřednictvím elektronické pošty. Ti z Vás, kteří budou chtít dostávat aktuální číslo Zpravodaje, případně informace o dalších nových publikacích vydaných ČSOP Salamandr na vlastní email, necht' nám pošlou své kontaktní údaje (jméno, příjmení a email) na adresu [salamandr@salamandr.info](mailto:salamandr@salamandr.info) a pak už mohou s napětím očekávat první email ze Salamandru.

BESKYDY – zpravodaj chráněné krajinné oblasti /Ročník VIII, číslo 2/2011. / Vychází 2–4x ročně / Vydává ČSOP Salamandr (ČSOP Salamandr, Tvarůžkova 1805, 756 61 Rožnov pod Radhoštěm, tel.: 571 656 456, e-mail: [salamandr@salamandr.info](mailto:salamandr@salamandr.info), IČ 702 38 723) ve spolupráci se Správou CHKO Beskydy / Náklad 1000 výtisků. / Číslo vyšlo v červnu 2011 v Rožnově pod Radhoštěm. Zpravodaj je vytištěn na recyklovaném papíře / Tisk: PROprint, Český Těšín / Grafika: sumec+ryšková, Rožnov p. R. / NEPRODEJNÉ

Autoři fotografií: D. Bartošová, D. Dohnal, F. Jaskula, M. Konupka, P. Kutílková, P. Podzemný, R. Jirsák ([www.jirsaphoto.cz](http://www.jirsaphoto.cz)), M. Popelářová, P. Šaj, M. Šigutová, M. Škrott, F. Šulgan.

BESKYDY – zpravodaj chráněné krajinné oblasti je periodickou tiskovinou evidovanou pod MK ČR E 17444





# HORNÍ BEČVA – OBEC VODY A MOKŘADŮ

**Horní Bečva leží v centrální části CHKO Beskydy v pramenné oblasti Rožnovské Bečvy, jejíž tok rozděluje Vsetínské vrchy a Moravskoslezské Beskydy.**

Na severním svahu Vysoké, nejvyššího vrcholu Vsetínských vrchů, pramení ve výšce 959 m n. m. Rožnovská Bečva. Na toku Bečvy byla vybudována vodní nádrž, která dnes slouží především k rekreaci.

Ochrana přírody je zde také spjata s vodou. Na území obce se nachází tři přírodní památky. PP Kudlačena, která chrání mokré louky, rašeliniště a prameniště s mnoha vzácnými mokřadními druhy rostlin. PP Pod Juráskou se nachází v údolí potoka Kněhyně, jedná se o výrazně podmáčenou rašelinnou louku s výskytem několika druhů orchidejí. Původním předmětem ochrany zde byla populace rosnatky okrouhlohlísté, z důvodu změny hospodaření však rosnatky v PP vyhynuly. Rosnatka se ale dnes v Horní Bečvě vyskytuje na jiných místech. Podmáčené smrčiny s mozaikou různých stanovišť jsou zastoupeny v PP Kladnatá – Grapy.

Lucie Šigutová (ČSOP Salamandr)



List rosnatky okrouhlohlísté

**Otázky pro starostu obce  
Mgr. Oldřicha Ondryše**



**Obec Horní Bečva je známá velkým množstvím rekreačních zařízení. Co tato skutečnost pro obec a její občany přináší?**

V obci se nachází asi 40 penzionů, hotelů a rekreačních zařízení a zhruba 700 soukromých rekreačních chat a chalup. Zejména v letní, ale i v zimní rekreační sezóně je počet návštěvníků obce několikanásobně vyšší než počet trvale bydlících obyvatel.

Tato skutečnost spolu s velkou rozlohou obce (45 km<sup>2</sup>) samozřejmě přináší obci především spoustu problémů a potíží. Téměř každý majitel těchto zařízení požaduje zřídit vodovod, kanalizaci, udržovat v zimě příjezdové komunikace, zajistit odvoz nebo likvidaci odpadů.

Bohužel, i v dnešní době se najdou někteří nezodpovědní jedinci, kteří si lesní zákoutí pletou se skládkou odpadu, i když je nutno uvést, že situace se díky trvalému tlaku obecního úřadu hodně zlepšuje.

Na druhou stranu intenzivní turistický ruch přináší určité finance jak obci, tak i podnikatelům a obec se i díky této skutečnosti rozvíjí a žije.



Pohled na centrum Horní Bečvy

**Čím by se vaše obec mohla pochlubit návštěvníkům se zájmem o přírodu?**

Obec je protkána sítí turistických tras a cyklotras. Při svých toulkách může návštěvník obdivovat typicky valašskou krajinu s loukami, vzrostlými lesy a s roztroušenými valašskými chalupami. Vyhledávaným místem je pramen Rožnovské Bečvy přímo pod vrcholem nejvyšší hory obce Vysoká (1024 m). Milovníci přírody by si neměli nechat ujít návštěvu přírodních památek Kladnatá – Grapy, Kudlačena a Pod Juráskou. Příznivci rybolovu mohou vyzkoušet své štěstí návštěvou přehradní nádrže, kterou je možno využít i ke koupání a vodním sportům.

Sportovně založeným návštěvníkům doporučuji turistické trasy z Třeštíku na Soláň nebo z Pusteven na Martiňák, a to jak pěšky, tak v zimě na běžkách. Při těchto hřebenovkách každého uchvátí fantastická panoramata Radhoště, Čertova mlýna, Kněhyně, Lysé hory a při pohledu od severu pak Vysoké, Benešek, Kyvňacek a za dobré viditelnosti i Velkého a Malého Javorníku.

**Probíhají ve vaší obci nějaké aktivity zaměřené na ochranu přírody? Působí u vás nějaký spolek či organizace zaměřená na tuto oblast?**

Hlavním subjektem zaměřeným na ochranu životního prostředí je samotná obec, které se v posledních letech podařilo realizovat řadu ekologických projektů zaměřených na ochranu přírody a životního prostředí. Obec má vlastní čistítku odpadních vod a v současné době je před dokončením již 3. etapa dostavby kanalizace, v loňském roce bylo vybudováno moderní odpadové centrum včetně pořízení technologií a nového „kukavozu“, kde je možno odevzdat v podstatě všechny druhy odpadu, obec je z větší části plynofikována.

Tento zpravodaj byl vytištěn v rámci projektu „Jednotný informační a komunikační systém ochrany přírody v NUTS II Moravskoslezsko“. Projekt je realizován Moravskoslezským krajem s příspěvím finančního nástroje Evropské unie LIFE+.

