



Spolufinancováno  
Evropskou unií



TERÉNNÍ EXKURZE ZAMĚŘENÁ NA REALIZOVANÁ OPATŘENÍ  
V PARDUBICKÉM KRAJI V RÁMCI

## Představení OPERAČNÍHO PROGRAMU ŽIVOTNÍ PROSTŘEDÍ 2021–2027

Pardubice 25. dubna 2024



Dovolujeme si Vám představit dva rozdílné projekty podpořené v rámci Operačního programu Životní prostředí na území Pardubického kraje.

Projekty, tak mohou sloužit jako inspirace a příklady „dobré praxe“





**1. „Revitalizace potoka v EVL Kochánovické rybníky a tůň“** - projekt zahrnující revitalizaci toku, zrušení melioračního systému, založení mokřadů a tůní. Ukázka obojživelníků s odborným výkladem zoologa.

**2. „Založení lokálního biocentra 43 – niva Ježděnky“** – projekt zahrnující výsadbu stromů a keřů ve volné krajině. Ukázka způsobů výsadby a plánované následné péče o ně.

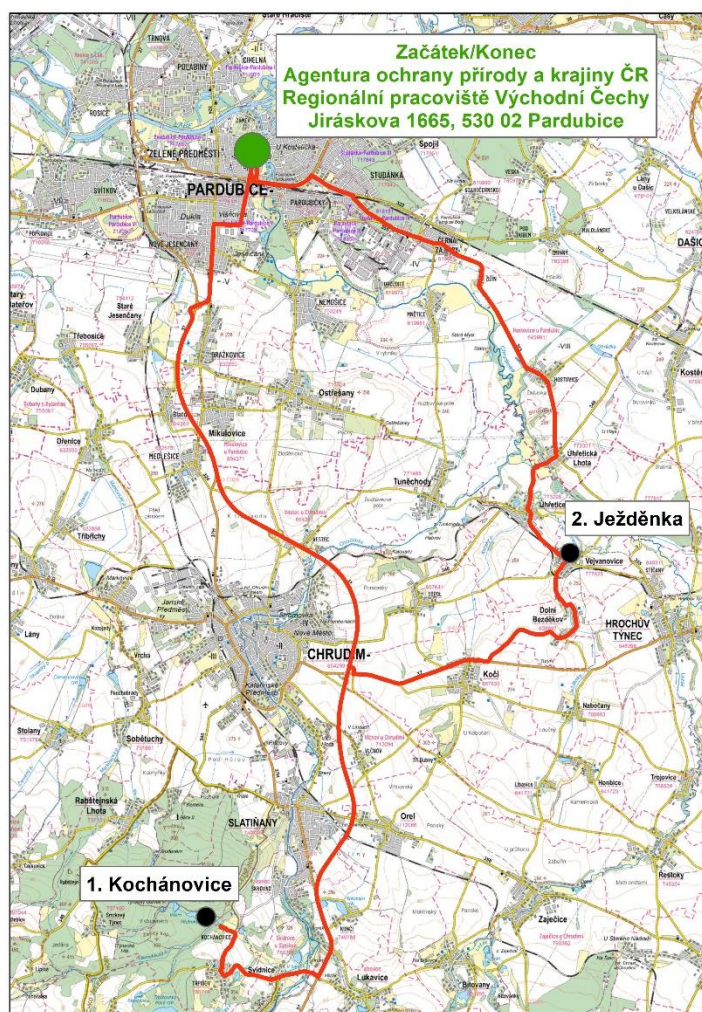
**Aktuální informace k administraci žádostí v rámci OPŽP** - Projektového schématu AOPK ČR, zodpovězení dotazů, diskuse (v průběhu terénních exkurzí či při přesunech mezi lokalitami).

**1. Kochánovice – bývalá střelnice**  
49°54'9.180"N, 15°46'50.614"E

**2. Dolní Bezděkov – tok Ježděnka**  
49°57'47.117"N, 15°52'53.175"E

## PROGRAM

9 <sup>00</sup> – 10 <sup>00</sup>	Pardubice - Kochánovice
10 <sup>00</sup> – 12 <sup>00</sup>	Kochánovice - exkurze s výkladem
12 <sup>00</sup> – 12 <sup>30</sup>	občerstvení
12 <sup>30</sup> – 13 <sup>00</sup>	Kochánovice - Dolní Bezděkov (u Hrochova Týnce)
13 <sup>00</sup> – 14 <sup>00</sup>	Dolní Bezděkov - exkurze s výkladem
14 <sup>00</sup> – 15 <sup>00</sup>	Dolní Bezděkov – Pardubice



## Kochánovické rybníky a tůň“

### Historie

Stabilní katastr-mokřadní louky.

1839-1945 součást Slavické obory, Auerspergové; chov jelenů. Kosené louky pro slatiňanský hřebčín.

2. polovina minulého století-střelnice lidových milicí.

1970 - plošné odvodnění systematickou drenáží.

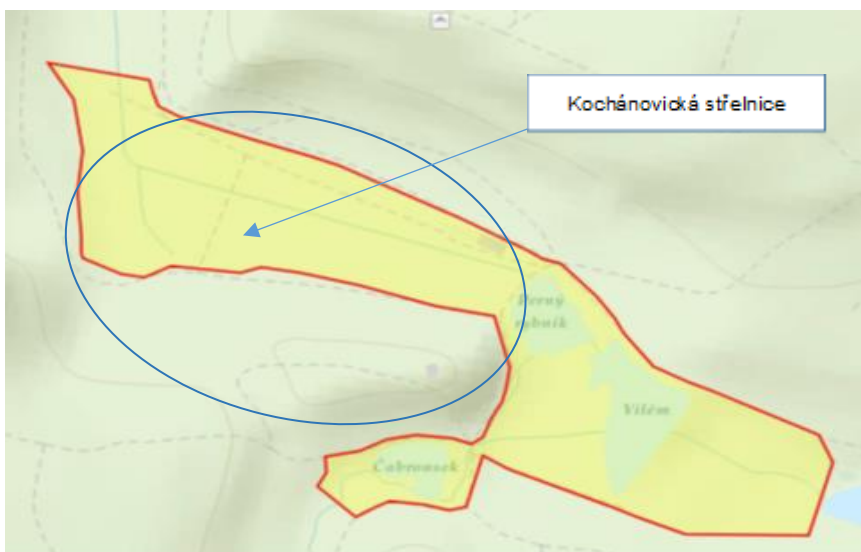
Po roce 1990 státní pozemek, skautská tábořiště, různorodé výsadby stromů, náletové dřeviny postupně na většině plochy.



Obora ohraničená  
kaštanovou alejí – letecký  
měřičský snímek rok 1938



Letecký měřičský snímek z  
roku 1970 – výkopy drenáží



### EVL Kochánovické rybníky a tůň

Soustava rybníků a tůň v otevřeném údolí cca 1,3 km SZ od osady Kochánovice.

20 ha. Nadmořská výška okolo 320 m n. m. I. zóna CHKO Železné hory

V části EVL na „Kochánovické střelnici“ byly v letech **2005-2015** vybudovány z PPK 6 tůň, které ověřily potenciál pro výskyt obojživelníků a dostatečné zásobování vodou.



## 1. „Revitalizace potoka v EVL Kochánovické rybníky a tůně“

### Projekt:

#### **Základní parametry**

Pozemky s příslušností k hospodaření AOPK ČR, dotace OPŽP  
Celková revitalizovaná plocha: 6,17 ha  
Zhotovitel: firma Wetland, s.r.o  
Projekt: Ing. Miroslav Červenka  
Vysoutěženo: 6 336 513,24 Kč s DPH

Vodní bilance protékající vody během roku je dána situací v povodí nad řešeným územím. Do vodního toku Podhůra je uměle svedena pouze část průtoku z povodí, kterou rozděluje rozdělovací objekt mezi rybníky Čabrousek, Vilém a Perný.

### Realizace:

Vykáceno celkem 1 978 ks stromů a 3472 m<sup>2</sup> keřů, 473 ks stromů o obvodu větším jak 80 cm.

**Úprava vodního režimu potoka Podhůry:** délka: 578 m, po revitalizaci: 608 bm (+ 65 bm zahrnuje navržen. mokřad) Revitalizace levostranného přítoku: délka 47 m po revitalizaci: 70 bm  
Nové koryto toku bylo vyhloubeno v šířce cca 1,20 – 2,00 m a hloubce cca 0,20-0,60 m

**Dva mokřady** s vodou vzdutou nízkým zemním valem o celkové vodní ploše: 2 353 m<sup>2</sup> s velmi pozvolným sklonem břehu a max. hloubkou 90 cm

**16 tůní** o celkové vodní ploše 2 586 m<sup>2</sup>, sklon břehu pozvolný vysvahovaný do 1:3 - 1:30, max. hloubka tůně 1,5 m.

#### **Zrušení melioračního systému**

Celý prostor bývalé stělnice byl v roce 1970 odvodněn systematickou drenáží. Po obou stranách stávajícího upraveného koryta vodního toku byly provedeny v celé jeho délce rýhy, kterými se zjistilo prostorové umístění jednotlivých melioračních per. Poté bylo vždy každé jednotlivé pero v úseku min. 10 m odstraněno a vzniklý výkop důkladně vyjilován.

Zrušení odvodňovacího zařízení na ploše: 54 564 m<sup>2</sup>

Celková délka rušených odvodňovacích zařízení (hlavníků i per): 3 599 m

Hloubka uložení drenáží: 1,3 – 1,6 m

#### **Návštěvnická infrastruktura.**

Pozorovatelná: půdorys 6,50 x 4,50 m, výška 4,14 m, 3x dřevěná lavice

Povalový chodník zpřístupňující tůně a křížící meandrující potok: 210 m, šíře 1,30 m.

**Plazník** – byla navržena 3 místa pro umístění plazníků z dřevěné kulatiny, průměrná plocha 15 m<sup>2</sup>, cca 93 bm kulatiny

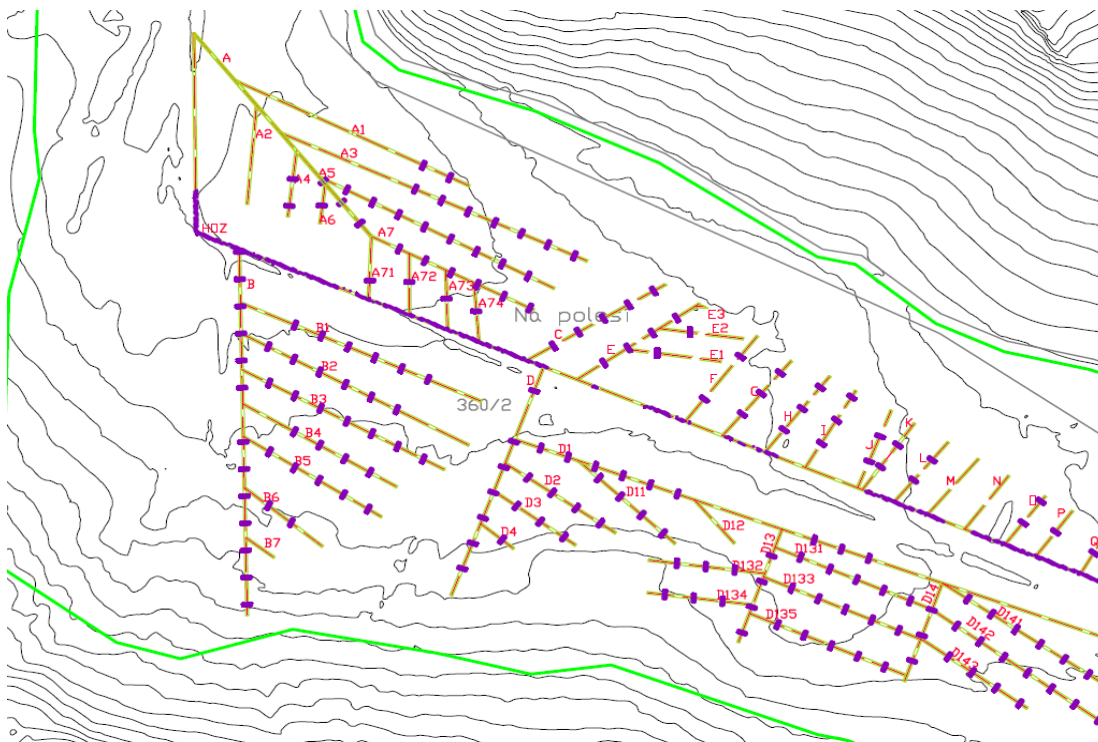
**Líhniště plazů** – bylo navrženo jedno líhniště z dřevěné kulatiny s ochranným pletivem

**Kamenná zídka** – v celém území byly postaveny 4 kamenné zídky o kubatuře použitého kameniva cca. 49 m<sup>3</sup>

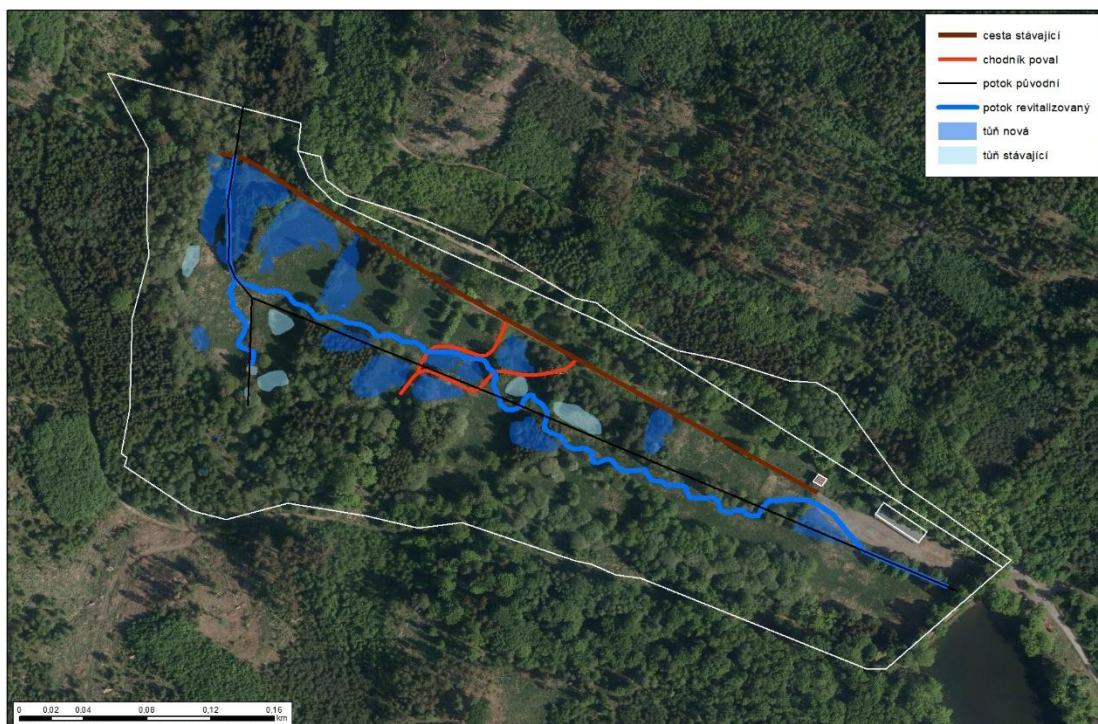
**Zimoviště** – v jižní části řešeného území

#### **Odstranění nepřirodních prvků a zbytků drobných staveb.**

Náhrada povrchu zpevněné plochy přírodě bližší mlatovou cestou, bourání nevyužívaného objektu, bourání 2 mostků přes stávající vodní tok, odstranění 50 t sutí.



Výřez z výkresu rušení meliorací



Návrh opatření

Mapy.cz



### Před realizací rok 2018 - 2022



Hlavní napřímený tok duben 2018



Smrková výsadba duben 2018

### Během realizace rok 2023



Zahájení prací leden 2023



Zahájení prací leden 2023



Modelace tůní jaro 2023



Odstraňování melioračních drenáží jaro 2023



## Po realizaci 2023 – 2024



Návštěvnická infrastruktura červenec 2023



Dokončené plazníky červenec 2023



Po dokončení realizace jako 2024



## 2. „Založení lokálního biocentra 43 – niva „Ježděnky“

### Základní parametry

Investor: Obec Dolní Bezděkov  
Zpracovatel projektové dokumentace: Paměť krajiny, s.r.o., Brno  
Projektant: Ing. Michal Bednář  
Zhotovitel: Paměť krajiny, s.r.o., Brno  
Celková revitalizovaná plocha: 0,9 ha  
Celkové výdaje: 1 980 726 Kč s DPH

### Realizace:

**Na plochách antropogenní polní krajiny v k. ú. Dolní Bezděkov bylo realizováno opatření ke změně krajinné struktury.**

Byly založeny prvky krajinné zeleně a prvky ÚSES na plochách k tomu určených s cílem zvýšit ekologickou stabilitu, biodiverzitu.

Procento podpory: prvek ÚSES 100 %, krajinná zeleň 80 %, vlastní zdroje žadatele (NZV)- oplocenky pro skupiny keřů

**Výsadba dřeviny na celkové ploše 0,9265 ha - krytokořenné listnaté stromy (OK 10 - 12 cm) - 30 ks, prostokořenné ovocné špičáky (150 cm+) - 30 ks, krytokořenné listnaté odrostky (121 - 250 cm) – 245 ks a krytokořenné keře (40-60 cm) - 560 ks.**

**Plocha zatravnění/založeného trávníku – 1 400 m<sup>2</sup> (jen plocha orné půdy, stávající travní porost byl před realizací výsadby pouze posečen)**

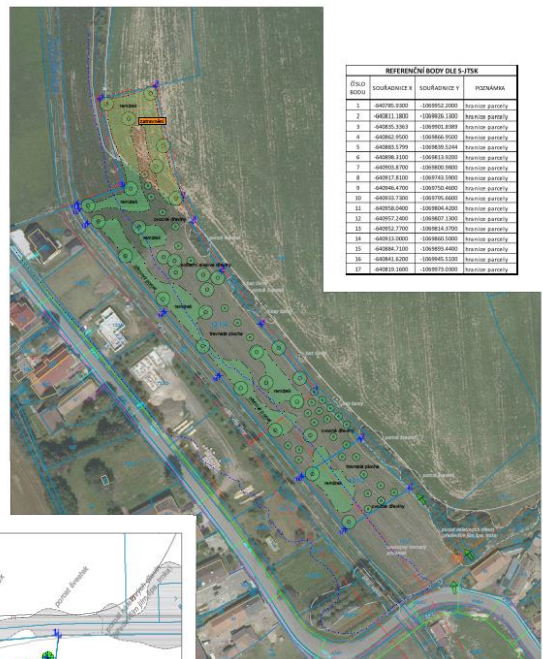
**Počet vysazených stromů mimo sídlo – 305 ks**

**Počet vysazených keřů - 560 ks**

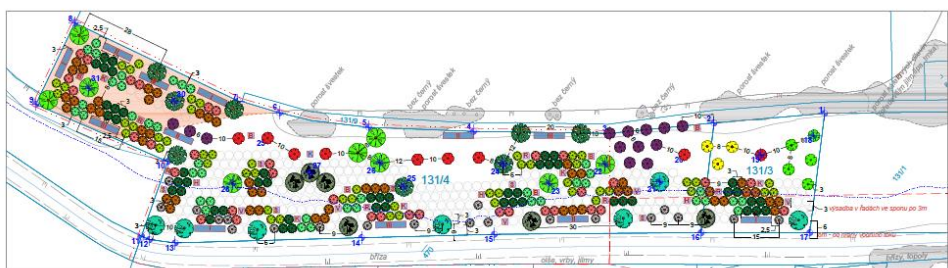
**Cílem projektu byly výsadby geograficky původních dřevin, které svými ekologickými nároky odpovídají stanovištním podmínkám.**

**Součástí projektu je i tříletá následná péče o tyto výsadby.**

(konec realizace první etapy 9. 11. 2023,  
konec realizace celého projektu 31. 12. 2026)



Číslo bodu	Souřadnice X	Souřadnice Y	POZNÁMKA
1	494803.938	12084922.898	travnice pastvina
2	494811.180	12084916.100	travnice pastvina
3	494820.300	12084912.800	travnice pastvina
4	494830.000	12084908.000	travnice pastvina
5	494838.100	12084903.000	travnice pastvina
6	494846.100	12084898.000	travnice pastvina
7	494854.000	12084893.000	travnice pastvina
8	494861.900	12084888.000	travnice pastvina
9	494869.800	12084883.000	travnice pastvina
10	494877.700	12084878.000	travnice pastvina
11	494885.600	12084873.000	travnice pastvina
12	494893.500	12084868.000	travnice pastvina
13	494901.400	12084863.000	travnice pastvina
14	494909.300	12084858.000	travnice pastvina
15	494917.200	12084853.000	travnice pastvina
16	494925.100	12084848.000	travnice pastvina
17	494933.000	12084843.000	travnice pastvina



Investor:	Obec Dolní Bezděkov	Proj. a Ing. Barbara Hájková
Zpracovatel:	Paměť krajiny, s.r.o.	Michal Bednář, Ing.
Projektant:	Ing. Michal Bednář, Ph.D.	Ing. Petr Šedík, Ph.D.
Realizace:	č.ú. Dolní Bezděkov (220967), p.ú. 221/4, 221/5	obč.ú. Dolní Bezděkov
<b>Založení LBC 43 - niva Ježděnky</b>		
Číslo jedn.	Průběh	Datum
C.2 - Situace návrhu realizace	A3	03.08.2023
		09.11.2023
		31.12.2026





Spolufinancováno  
Evropskou unií



### Před realizací rok 2023



### Po realizaci rok 2024





Spolufinancováno  
Evropskou unií



25. 4. 2024

Seminářem provedou pracovníci AOPK ČR, Regionální pracoviště Východní Čechy:  
Ing. Marcela Hausvaterová, RNDr. Milan Růžička, Mgr. Jitka Laburdová, Ing. Eva Fišarová,  
Zuzana Růžičková

Autoři fotografií: Michal Hrubeš, Mgr. Jitka Laburdová, RNDr. Milan Růžička, Zuzana Růžičková,  
Mapy: mapové podklady Mapy.cz